

Técnica da moldagem com injeção

Guia clínico



CONTEÚDO

Materiais para a técnica da moldagem com injeção p.04

- EXACLEAR
- G-ænial® Universal Injectable
- G-Premio BOND

Técnica da moldagem com injeção p.06

DESGASTE POSTERIOR passo a passo

Técnica da moldagem com injeção p.18

DESGASTE ANTERIOR passo a passo

Lista de informação de encomenda p.30

Técnica da moldagem com injeção



A técnica da moldagem com injeção (IMT) é um processo novo ideal para tratar situações clínicas com exigências estéticas desafiantes, recriar morfologias complexas, restabelecer a dimensão oclusal vertical e tratar casos de desgaste nas regiões anterior e posterior com uma estética ótima.

A técnica também é muito útil porque permite que a textura da superfície seja copiada do enceramento, o que resulta num sorriso natural com um aspeto realista, poupando valioso tempo no consultório.

Dois materiais são fundamentais para um procedimento bem sucedido: um silicone transparente e uma resina compósita injetável.

O silicone transparente permite verificar cada detalhe e evita a formação de uma camada de inibição de oxigénio, facilitando o procedimento complexo de polimento final. Também permite controlar a injeção enquanto trata vários dentes em simultâneo.



Uma resina compósita injetável com elevada resistência à flexão e ao desgaste fará com que seja possível traduzir um enceramento diagnóstico em restaurações com compósito de elevada resistência e brilho.

O objetivo desta guia clínica é apresentar uma técnica fácil e previsível que permitirá aos médicos criar restaurações diretas tão estéticas como as indiretas, embora criadas de forma mais rápida e económica, trabalhando de uma forma minimamente invasiva.

Materiais para a técnica da moldagem com injeção

EXACLEAR

O material em vinil polisiloxano transparente



EXACLEAR é um material inovador em silicone transparente que satisfaz as necessidades de casos esteticamente exigentes e permite obter ótimos resultados.

A sua transparência absoluta torna-o particularmente eficaz em situações clínicas complexas.

O EXACLEAR, utilizado juntamente com um compósito injetável como o G-ænial Universal Injectable, permite aos médicos criar restaurações tão estéticas como as facetas indiretas, mas mais rápidas e económicas e utilizando preparos menos invasivos.

G-ænial Universal Injectable

Injetar, moldar e esculpir ao mesmo tempo



As tecnologias de preenchimento da GC, líderes a nível mundial, permitiram-nos desenvolver um material injetável que é significativamente mais resistente que a maioria dos materiais compósitos pastosos convencionais. É um novo paradigma pensar que um compósito com uma consistência mais fluida é, na verdade, a sua melhor opção! Dado que o G-ænial Universal Injectable não colapsa nem se distende, tem controlo completo para adaptar, moldar e esculpir à medida que injeta, para restaurações rápidas e sem esforço. Adapta-se perfeitamente à base da cavidade e permite-lhe construir contornos, cúspides e até paredes proximais com facilidade.

G-Premio BOND

Adesivo universal monocomponente fotopolimerizável



Selecionar a adesão adequada para uma determinada indicação e garantir que se segue com precisão os diferentes passos do procedimento nem sempre é fácil. Por isso a GC desenvolveu o G-Premio BOND - uma solução de adesão universal com um só frasco compatível com todos os modos de condicionamento, que pode ser utilizado não só para adesão direta, como também para casos de reparação, tratamento de hipersensibilidade e cimentação definitiva.

Além disso, a GC pretende oferecer esta facilidade de utilização e versatilidade sem qualquer impacto na qualidade da adesão.

G-Premio BOND oferece as vantagens de um sistema universal mas com um desempenho excepcional em todas as situações, graças à sua combinação de monómeros única.



A close-up photograph of a dental mold, likely a wax or resin model of a tooth, showing intricate details of the tooth's structure. The mold is partially covered by a green overlay that contains text. The background is dark and textured.

DESGASTE POSTERIOR

*Técnica da moldagem
com injeção*



1. Situação inicial do paciente.
(Este modelo de plástico simula um paciente com desgaste generalizado dos dentes)

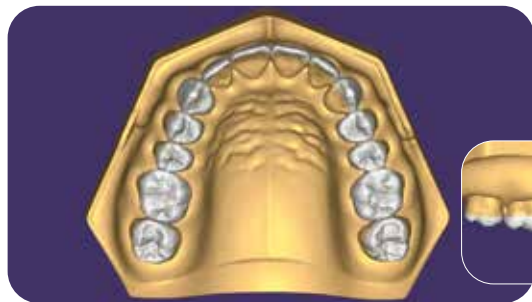


PASSOS NÃO CLÍNICOS

I CRIAÇÃO DE ENCERAMENTOS

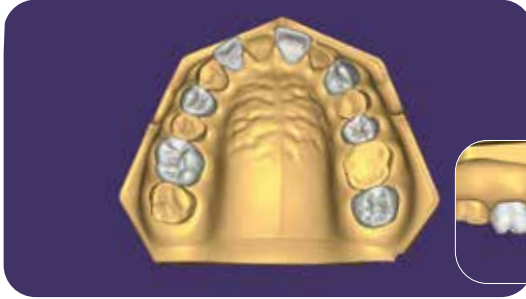


2. Faça uma impressão do paciente
(digital ou convencional).



3. Crie um enceramento TOTAL de todos os dentes (digital ou convencional).





4. Crie um enceramento PARCIAL com dentes alternados (digital ou convencional)*.



5. Imprima os modelos TOTAL E PARCIAL impressos em 3D.



6. Sele os dois modelos (PARCIAL e TOTAL):

- Modelos impressos em 3D: separador**
- Modelos de gesso: hidratação durante 5 min.

**Se estiver a trabalhar com um enceramento convencional num modelo de gesso, primeiro faça o índice de silicone TOTAL e depois remova a cera dos dentes alternadamente, com cuidado. Só então pode fazer o seu índice de silicone PARCIAL (ver página 10).*

***A aplicação de um separador não é obrigatória e só será necessária quando a resina do modelo impresso em 3D não estiver totalmente polimerizada, resultando numa reação entre a sua superfície e o material em vinil polisiloxano. No caso de modelos de gesso, é obrigatória a imersão em água durante 5 minutos.*

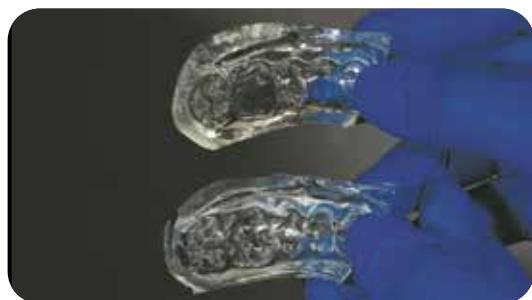
II CRIAÇÃO DE ÍNDICES DE SILICONE TRANSPARENTE



7. Aplique o **EXACLEAR** numa moldeira não perfurada (metal ou transparente). *OPCIONAL:* além disso, aplique **EXACLEAR** na superfície oclusal para evitar bolhas.



8. Faça a impressão dos dois modelos (TOTAL e PARCIAL). O tempo de presa do EXACLEAR fora da boca é 7 minutos. *Opcionalmente, os modelos podem ser colocados num recipiente de pressão durante a presa para evitar bolhas.*



9. Isto resultará em dois índices de silicone transparente (TOTAL e PARCIAL). *A espessura mínima do índice deve ser 3-4 mm para evitar distorções*

PASSOS CLÍNICOS

I PREPARO E ISOLAMENTO DO DENTE

A técnica da moldagem com injeção é uma técnica sem preparo. No entanto, os dentes podem ser preparados ligeiramente para se adaptarem ao novo design de restauração planejado no enceramento, se desejado.



10. Isole a metade da arcada com um dique de borracha.



11. Aplique jato de areia nos dentes 17 a 14.

II CRIAÇÃO DA PRIMEIRA SÉRIE DE TABLE TOPS (FACETAS OCLUSAIS) UTILIZANDO A TÉCNICA COM INJEÇÃO ALTERNADA



12. Condicione seletivamente (apenas esmalte) os dentes 16 e 14 durante 30 seg.
Enxague e remova o excesso de água (seque ligeiramente).



13. Aplique **G-Premio BOND** nos dentes 16 e 14 durante 10 seg.
Seque durante 5 seg. com pressão de ar máxima e fotopolimerize durante 10 seg.



14. Índice PARCIAL: crie 2 perfurações, de preferência nas pontas dos cúspides dos dentes 16 e 14.

Um orifício serve para a injeção do compósito e o outro para a fuga de ar. De preferência, faça isto do interior para o exterior do índice.



15. Detalhe dos dois orifícios.



16. Injete **G-ænial Universal Injectable** utilizando o índice de silicone **PARCIAL**. Injete o compósito para o primeiro dente até o excesso sair pelo segundo orifício.

Segure firmemente e polimerize durante 5 seg. Repita o processo para o segundo dente.



17. Remova o excesso de compósito com cuidado, com um bisturi para cada dente injetado.

Fotopolimerize cada lado durante 20 seg.

III CRIAÇÃO DA SEGUNDA SÉRIE DE TABLE TOPS (FACETAS OCLUSAIS) UTILIZANDO A TÉCNICA COM INJEÇÃO ALTERNADA



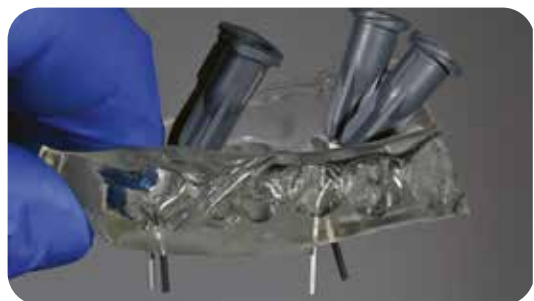
18. Condicione seletivamente (apenas esmalte) os dentes 17 e 15 durante 30 seg.

Enxague e remova o excesso de água (seque ligeiramente).



19. Aplique **G-Premio BOND** nos dentes 17 e 15 durante 10 seg.

Seque durante 5 seg. com pressão de ar máxima e fotopolimerize durante 10 seg.



20. Índice TOTAL: crie 2 perfurações, de preferência nas pontas dos cúspides dos dentes 17 e 15. Um orifício serve para a injeção do compósito e o outro para a fuga de ar.

De preferência, faça isto do interior para o exterior do índice.



21. Injete **G-ænial Universal Injectable** utilizando o índice de silicone **TOTAL**. Injete o compósito para o primeiro dente até o excesso sair pelo segundo orifício. Segure firmemente e polimerize durante 5 seg. Repita o processo para o segundo dente



22. Remova o excesso de compósito com cuidado, com um bisturi para cada dente injetado. Fotopolimerize cada lado durante 20 seg.

23. Repita o procedimento na outra metade da arcada.

IV PASSOS DE ACABAMENTO



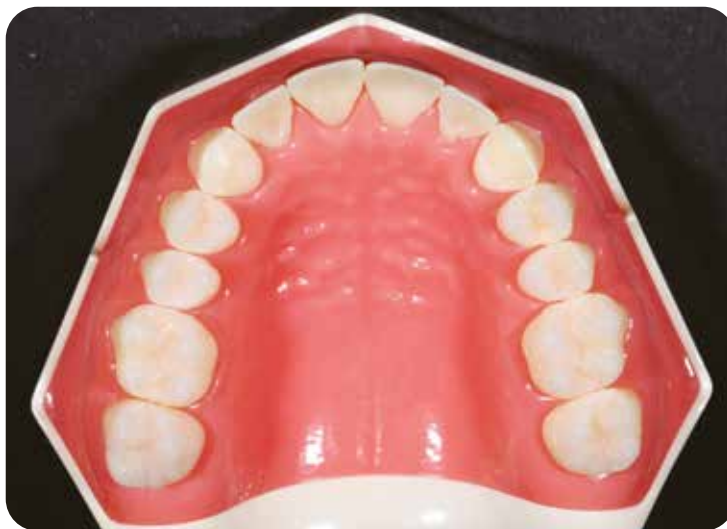
23. Retire o dique de borracha e o restante excesso de compósito com um bisturi e depois termine com tiras metálicas novas e EPITEX.



24. Ajuste a oclusão.



25. Faça o polimento com o polidor de borracha EVE Diacomp TWIST cinzento fino.



26. Resultado final das restaurações posteriores.







DESGASTE ANTERIOR

*Técnica da moldagem
com injeção*





1. Situação inicial do paciente.

PASSOS NÃO CLÍNICOS

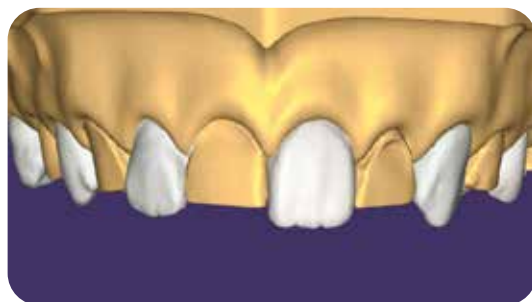
I CRIAÇÃO DE ENCERAMENTOS



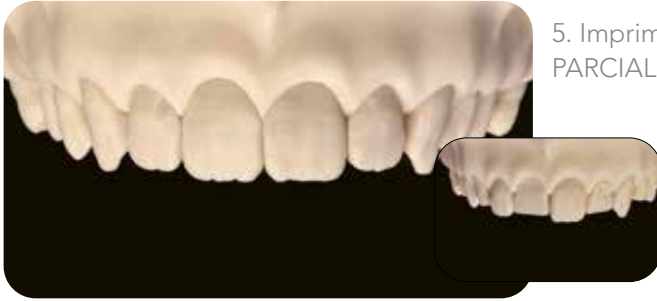
2. Faça uma impressão do paciente (digital ou convencional).



3. Crie um enceramento TOTAL de todos os dentes (digital ou convencional).



4. Crie um enceramento PARCIAL com dentes alternados (digital ou convencional).*



5. Imprima os modelos TOTAL E PARCIAL impressos em 3D.



6. Opcionalmente, prepare um índice de massa de silicone para a técnica de aplicação por camadas (apenas a partir do modelo TOTAL).



7. Sele os dois modelos (PARCIAL e TOTAL):

- Modelos impressos em 3D: separador**
- Modelos de gesso: hidratação durante 5 min.

**Se estiver a trabalhar com um enceramento convencional num modelo de gesso, primeiro faça o índice de silicone TOTAL e depois remova a cera dos dentes alternadamente, com cuidado. Só então pode fazer o seu índice de silicone PARCIAL (ver página 22).*

***A aplicação de um separador não é obrigatória e só será necessária quando a resina do modelo impresso em 3D não estiver totalmente polimerizada, resultando numa reação entre a sua superfície e o material em vinil polisiloxano. No caso de modelos de gesso, é obrigatória a imersão em água durante 5 minutos.*

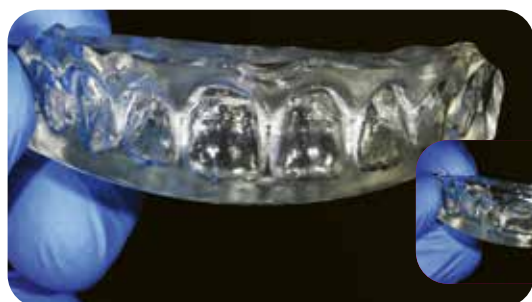
II CRIAÇÃO DE ÍNDICES DE SILICONE TRANSPARENTE



8. Aplique o EXACLEAR numa moldeira não perfurada (metal ou transparente).
Opcional: adicionalmente, aplique EXACLEAR na superfície labial para evitar bolhas.



9. Faça a impressão dos dois modelos (TOTAL e PARCIAL).
O tempo de presa do EXACLEAR fora da boca é 7 minutos.
Opcionalmente, os modelos podem ser colocados num recipiente de pressão durante a presa para evitar bolhas.

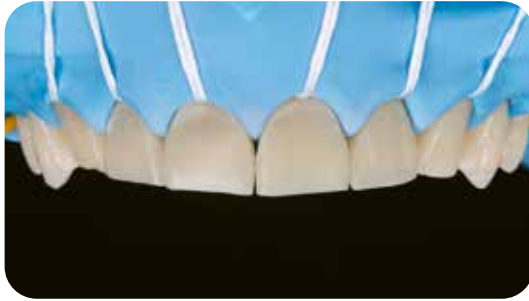


10. Isto resultará em dois índices de silicone transparente (TOTAL e PARCIAL).
A espessura mínima do índice deve ser 3-4 mm para evitar distorções.

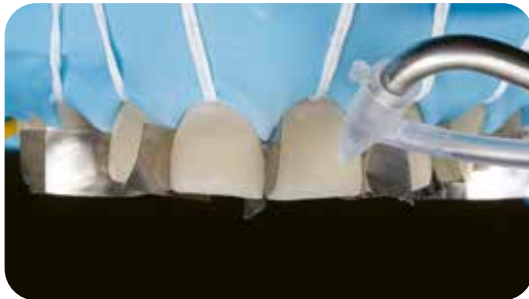
PASSOS CLÍNICOS

I PREPARO E ISOLAMENTO DO DENTE

A técnica da moldagem com injeção é uma técnica sem preparo. No entanto, os dentes podem ser preparados ligeiramente para se adaptarem ao novo design de restauração planeado no enceramento, se desejado.



11. Isole os dentes 15 a 25 com um dique de borracha.



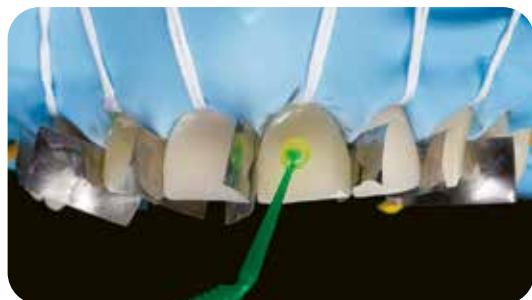
12. Aplique jato de areia nos dentes 13 a 23.

II CRIAÇÃO DA PRIMEIRA SÉRIE DE FACETAS UTILIZANDO A TÉCNICA COM INJEÇÃO ALTERNADA



13. Condicione seletivamente (apenas esmalte) os dentes 12, 21 e 23 durante 30 seg.

Enxague e remova o excesso de água (seque ligeiramente).



14. Aplique **G-Premio BOND** nos dentes 12, 21 e 23 durante 10 seg.

Seque durante 5 seg. com pressão de ar máxima e fotopolimerize durante 10 seg.



15. Opcionalmente, para um aspeto mais natural da restauração, os mamelões podem ser desenhados utilizando

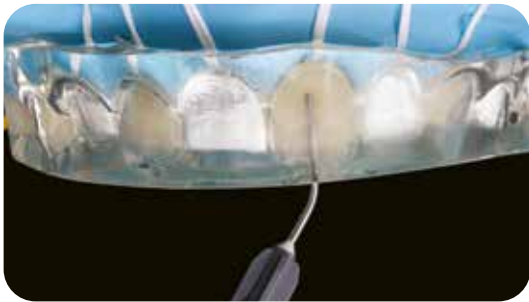
G-ænial Universal Injectable opaco ou um compósito de pasta opaco com a ajuda do índice de massa de silicone. Não se esqueça de

fotopolimerizar.



16. Índice de silicone PARCIAL: crie um orifício de acesso no índice de silicone na borda incisal dos dentes 12, 21 e 23.

De preferência, faça isto do interior para o exterior do índice.



17. Injete G-ænial Universal Injectable utilizando o índice de silicone PARCIAL. Injete-o no primeiro dente até encher completamente o molde do dente.

Segure firmemente e polimerize durante 5 seg.

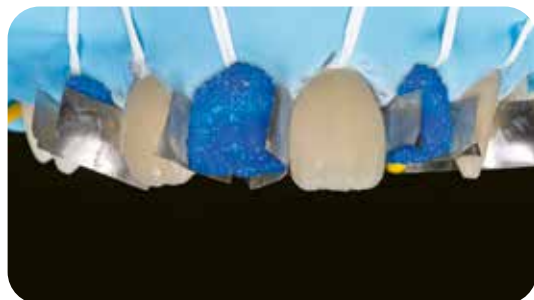
Repita o processo para o segundo e o terceiro dente.



18. Remova o excesso de compósito com cuidado, com um bisturi para cada dente injetado.

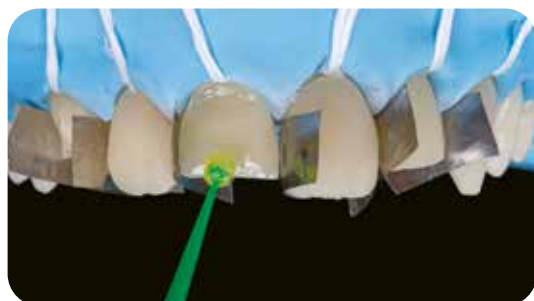
Fotopolimerize cada lado durante 20 seg.

III CRIAÇÃO DA SEGUNDA SÉRIE DE FACETAS UTILIZANDO A TÉCNICA COM INJEÇÃO ALTERNADA



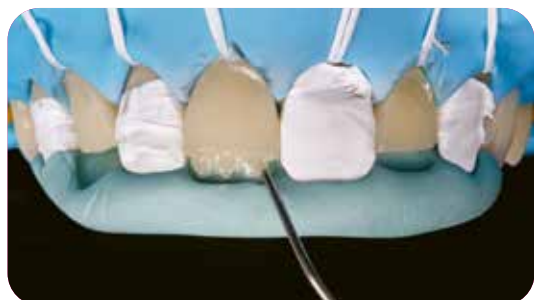
19. Condicione seletivamente (apenas esmalte) os dentes 13, 11 e 22 durante 30 seg.

Enxague e remova o excesso de água (seque ligeiramente).



20. Aplique **G-Premio BOND** nos dentes 13, 11 e 22 durante 10 seg.

Seque durante 5 seg. com pressão de ar máxima e fotopolimerize durante 10 seg.

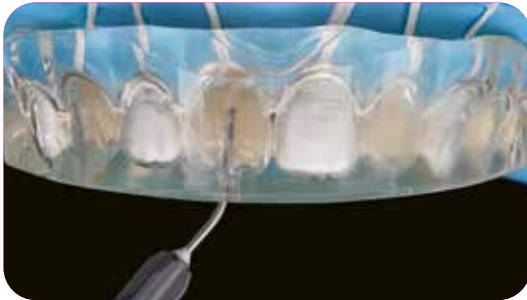


21. Opcionalmente, para um aspeto mais natural da restauração, os mame-lões podem ser desenhados utilizando **G-ænial Universal Injectable** opaco ou um compósito de pasta opaco com a ajuda do índice de massa de silicone. Não se esqueça de fotopolimerizar.



22. Índice de silicone TOTAL: crie um orifício de acesso no índice de silicone na borda incisal dos dentes 13, 11 e 22.

De preferência, faça isto do interior para o exterior do índice.



23. Injete **G-ænial Universal Injectable** utilizando o índice de silicone TOTAL.

Injete-o no primeiro dente até encher completamente o molde do dente. Segure firmemente e polimerize durante 5 seg. Repita o processo para o segundo e o terceiro dente.



24. Remova o excesso de compósito com cuidado, com um bisturi para cada dente injetado.

Fotopolimerize cada lado durante 20 seg.

IV PASSOS DE ACABAMENTO



25. Retire o dique de borracha e o restante excesso de compósito com um bisturi e depois termine com tiras metálicas novas e EPITEX.



26. Ajuste a oclusão.



27. Faça o polimento com o polidor de borracha EVE Diacomp TWIST cinzento fino.



28. Resultado final.

LISTA DE INFORMAÇÃO DE ENCOMENDA



Kit de moldagem com injeção de GC EXACLEAR
 1x cartucho de EXACLEAR
 + 3x G-æniel Universal Injectable (A1, A2 e A3)
 N.º do art.: 10003753



Recarga de GC EXACLEAR
 Cartuchos de EXACLEAR 2x 48 ml (51 g)
 + 6x ponta de mistura II L (Azul)
 N.º do art.: 10001483



G-æniel Universal Injectable
 16 cores
 N.º do art. entre: 10006896 e 10006911



A1
art. 10006896



A2
art. 10006897



A3
art. 10006898



A3.5
art. 10006899



A4
art. 10006900



B1
art. 10006901



B2
art. 10006902



CV
art. 10006903



CVD
art. 10006904



AO1
art. 10006905



AO2
art. 10006906



AO3
art. 10006907



JE
art. 10006908



AE
art. 10006909



XBW
art. 10006910



BW
art. 10006911



GC D-Light Pro Kit

Peça de mão (manga e módulo eletrónico), guia de luz de 8 mm, conjunto de baterias x2, estação de carregamento, fonte de alimentação, adaptadores EU/UK, proteção ocular rígida, proteção ocular macia x3

N.º do art.: 70000008



GC G-Premio BOND, pacote de 3 frascos

N.º do art.: 10001458

GC G-Premio BOND, recarga para frasco, 5 ml

N.º do art.: 10001461



GC EPITEX

Kit básico, suporte com dispensador de cada grão

N.º do art.: 10000117



Tiras metálicas novas

Tiras metálicas GC, sortidas (todos os grãos), 12 unid.

N.º do art.: 10000096



Polidor de compósito EVE

Rosa - DIACOMP mais TWIST DT-DCP14m

Cinzeno - DIACOMP mais TWIST DT-DCP14f

EVE não é uma marca comercial da GC.

A GC investiu sempre muito para oferecer a melhor formação e educação aos dentistas, técnicos dentários e higienistas dentários. A capacidade de promover e disseminar conhecimentos entre os dentistas profissionais é um princípio fundamental do nosso negócio.

Os laboratórios do Campus da GC Europe podem acolher até 60 participantes ao mesmo tempo numa instalação moderna de última geração.

Os visitantes são sempre recebidos num ambiente confortável e autêntico, adaptado aos objetivos específicos do curso. A experiência é completada por uma equipa especializada de formadores e especialistas convidados, todos dedicados a fornecer as competências necessárias, completada com dicas e truques úteis dos quais os participantes podem beneficiar no seu trabalho prático.

A GC esforça-se por oferecer cursos da mais alta qualidade num ambiente confortável para criar uma experiência de aprendizagem positiva e valiosa para todos os seus clientes. Assim, a empresa quer manter-se fiel à sua filosofia de "Semui" – produtos verdadeiros feitos para o bem dos outros e não para o seu próprio bem – com o objetivo final de satisfazer os seus clientes e contribuir para a longevidade de uma sociedade saudável.

