

Pieniä muutoksia, upeita hymyjä!
Mini-invasiivinen täyte, maksimaalinen kauneus



GC



Useampi kuin
joka kolmas



aikuihin on tyytymättömän
hymyynsä

Yksi kolmesta aikuisesta

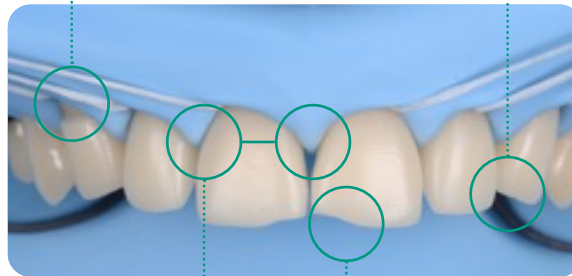
Merkittävä osa ihmisistä on tyytymättömiä hampaisiinsa, ja hymyilemisen välttämiseksi on huomattava psykososiaalinen vaikutus. Vaikka monet hakeutuvat esteettiseen hammashoitoon, kustannukset, pelko ja hoidon kesto muodostuvat usein hoidon esteiksi. Silti moni hyötyisi pienistä ja sinänsä huomaamattomista muutoksista, jotka kaunistaisivat hymyä huomattavasti.

Enemmän kuin estetiikkaa

Tavallisimpia pieniä virheitä hampaissa, jotka voidaan korjata mini-invasiivisilla yhdistelmämuovitytteillä, ovat mustat kolmiot, diasteemat, etu- ja kulmahampaiden kusprien kulumat ja abfraktiot. Sidostaminen yhdistelmämuovilla säilyttää pitkälti luonnollisen hampaan, se on kustannustehokasta ja tuottaa välittömiä tuloksia pienellä vaivalla. Esteettinen vaikutus on ilmeinen heti toimenpiteen jälkeen. Mutta sen lisäksi yhdistelmämuovin käytöllä on toiminnallinen ulottuvuus. Pienet seikat, jotka usein nähdään vain esteettisinä puutteina, voivat olla myös toiminnallisesti tärkeitä.

Abfraktiokohtien korjaaminen etualueella on tärkeää erityisesti potilailla, joilla hymy asettuu korkealle. Lisäksi abfraktion korjaaminen vahvistaa hampaan kaulan aluetta, ehkäisee kiilteen kulumista ja vähentää ikäviä yliherkkyysoireita.

Mustat kolmiot ja **diasteemat** voivat aiheuttaa ruoan ja bakteerien kertymistä, mikä puolestaan aiheuttaa ientulehdusta ja lopulta parodontiittia. Mustien kolmioiden ja diasteemojen hävittäminen yhdistelmämuovia sidostamalla ei ole ainoastaan esteettistä hammashoitoa, vaan se suojaa myös hampaan vieruskudosten terveyttä.



Kulmahampaiden kuluneiden kusprien korjaaminen on toiminnallisesti erityisen tärkeää. Kun purenta saadaan saadaan pienellä yhdistelmämuovi-lisäyksellä kulmahammaskantoiseksi ja pitämään taas takahampaat erillään, suojataan samalla takahampaita leuan **liikkuessa lateralisuunnassa**.

Etuhampaissa olevien kulumien korjaus tuo hymyyn nuorekkuutta ja estää kiillettä kulumasta lisää pitäen näin dentiinin suojassa.

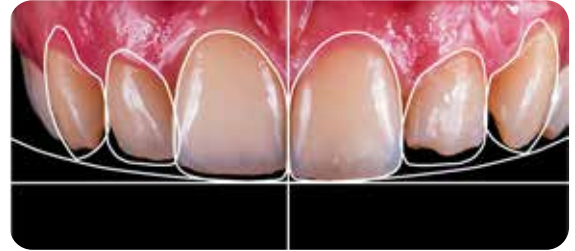
Ohjeita potilaiden kanssa keskustelemiseen

1. Kuuntele tarkasti potilaan huolenaiheita
2. Arvioi, onko potilaalla omintakeisia tapoja, joista voisi olla hampaille haittaa
3. Keskustelee siitä, kuinka tärkeää on pitää hampaista huolta
4. Kerro, miksi pienten kauneusvirheiden korjaamisella on myös toiminnallista merkitystä
5. Näytä potilaalle nopeasti käsin tehdyn tai digitaalisesti toteutetun mallin avulla, miten hymy voitaisiin kaunistaa pienillä korjaustoimenpiteillä

Mallin tekeminen: vapaalla kädellä tai digitaalisesti



Käsin tehty malli **Revotek LC-** tai **G-ænial A'CHORD** -materiaalista



Virtuaalimalli digitaalista teknologiaa käyttäen



Vinkkejä Revotek LC- tai G-ænial A'CHORD -mallin valmistukseen

- Älä levitä kiilteelle sidostusainetta
- Levitä Revotek LC tai G-ænial A'CHORD suoraan kuivalle kiilteelle
- Käytä GC Modeling Kit -reagenssipakkausta helpottamaan yhdistelmämuovin applikointia
- Valokoveta jokaisen yhdistelmämuovikerroksen levityksen jälkeen
- Kun malli on valmis, ota valokuvia suun ulkopuolelta ja näytä peilin sijaan valokuvilla suunniteltua lopputulosta
- Potilas saa valokuvista paremman käsityksen kokonaisuudesta, eikä hän kiinnitä huomiota mallissa mahdollisesti esiintyviin pieniin epätasaisuuksiin
- Poista malli rapsuttamalla se varovasti irti hampaasta terävän instrumentin avulla



Pieniä muutoksia, upeita hymyjä! Mustien kolmioiden hoito



Mustaksi kolmioksi kutsutaan yleisesti pikkuvirhettä hammasvä-
lissä, josta on sekä esteettistä että toiminnallista haittaa. Sen
syyinä voi olla hampaiden asento, hampaan vieruskudosten
sairaudet tai vääränlainen harjaustekniikka. Musta kolmio voi
aiheuttaa ongelmia, koska hammasrakoon voi kertyä ruokaa ja
bakteereita, mikä aiheuttaa tulehdusta ja hampaiden reikiinty-
mistä. Lisäksi musta kolmio voi hieman häiritä hymyä.
Nykyaikaisilla yhdistelmämuoviratkaisuilla mustat kolmiot saa-
daan suljettua helposti yhdellä sävyllä ja yhdellä hoitokäynnillä.
Tämä parantaa sekä hampaiston toimintaa että ulkonäköä.

Ohjeet vaihe vaiheelta



1 Hiekkapuhalla, puhdista ja kuivaa hampaan pinta. Kiilteen etsaaminen on suositeltavaa.



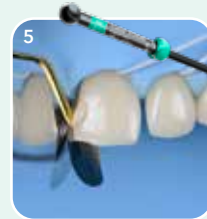
2 Levitä **G-Premio BOND** hampaan pintaan. Kuivaa maksimaalisella ilmanpaineella viiden sekunnin ajan.



3 Valokoveta.



4 Aseta anteriorinen proksimaalmatriisi niihin kahteen hampaaseen, jotka mustan kolmion muodostavat.



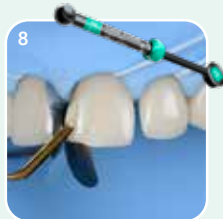
5 Levitä **G-aenial A'CHORD** raon kervikaaliosaan hampaan ja matriisin väliin.



6 Mukauta yhdistelmämuovi matriisiin ja hampaaseen **GC Modeling Kit** -materiaalin avulla.



7 Valokoveta **G-aenial A'CHORD** -materiaalia jokaisen levityksen jälkeen.



8 Rakenna proksimaaliseen uudelleen **G-aenial A'CHORD** -materiaalilla.



9 Kontaktipisteen on oltava 5 mm inkisaalisuuntaan luun harjanteesta.



10 Kun uusi kontaktipiste on luotu, poista matriisi ja rakenna poskenpuoleisia pintoja tarpeen mukaan.



11 Jos etuhampaissa on vähäistä kulumaa, se voidaan korjata levittämällä **G-aenial A'CHORD** -materiaalia vapaalla kädellä.



12 Siirry kiillotusvaiheeseen.

Lue oppaasta tarkat ohjeet kiillottamiseen.

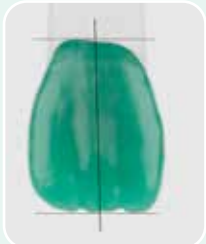


Vinkkejä mustien kolmioiden häivyttämiseen

- Käytä hammaslankaa kiinnittääksesi kofferdamin varmasti paikoilleen ja työnnä pehmytkudoksia syrjään.
- Käytä GC Modeling Kit -pakkauksen pyöreitä ja tasapäisiä siveltimiä muokataksesi yhdistelmämuovia helposti ja tarkasti.
- Käytä juuri tähän tarkoitukseen suunniteltuja anteriorisia approximaalimatriiseja (kuten Polydentian unica approximal) saadaksesi profiiliin ihanteellisen muodon.
- Jotta hampaiden välinen iennysty saadaan ulottumaan kahden vierekkäisen hampaan rajoittamaan tilaan, etäisyyden luun harjanteesta kontaktipisteeseen on oltava 5 mm. Mittaa tämä etäisyys röntgenkuvien ja ienkoettimen avulla ennen toimenpidettä.



Ohjeet yläleuan etuhampaan morfologiaan*



Hampaan akselia kallistetaan kohti keskustaa. Korkein kohta sijaitsee akselin distaalipuolella.



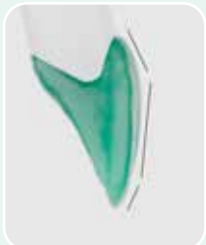
Keskiviivan puoleinen kulma on vähemmän kaareva ja suurempi. Distaalinen kulma on kaarevampi ja vähemmän suora.



Kun kulmat ovat lähempänä, luodaan kruunusta kapeampi ja pidempi vaikutelma.



Kun kulmat ovat erillään, luodaan kruunusta leveämpi ja lyhyempi vaikutelma.



Bukkaalinen pinta on approksimaalisesti tarkasteltuna kupera, ja siinä on kolme tasoa.



Kruunun keskiosaan sijoittuvat kontaktipisteet antavat kruunulle pyöreän muodon.



Kruunun inkisaaliosaan sijoittuvat kontaktipisteet antavat kruunulle kolmiomaisen muodon.



Kruunun kervikaaliosaan sijoittuvat kontaktipisteet antavat kruunulle neliömäisen muodon.

*Yläleuan kahden keskietuhampaan välinen tila on vain yksi niistä paikoista, joissa mustia kolmioita tyypillisesti havaitaan. Kun mustaa kolmiota suljetaan muiden hampaiden välistä, ota huomioon niiden anatomiset ominaisuudet.



Diasteemat ovat lapsilla tavallisia, mutta aikuisilla niiden odotetaan sulkeutuvan itsestään. Diasteemoja voi kuitenkin esiintyä myös aikuisilla leuan ja hampaiden koon sopiessa huonosti yhteen tai kun frenulumin kiinnittymiskohta sijaitsee matalalla.

Diasteemoja pidetään usein epäesteettisinä, ja niinpä pieni toimenpide diasteeman sulkemiseksi voi vaikuttaa merkittävästi hymyn kauneuteen. Lisäksi ruoka ärsyttää herkästi kahden hampaan väliin jäävää rakoa, ja rakoon kertyvä ruoka voi aiheuttaa ientulehdusta.

Yksinkertaisella yhden yhdistelmämuovisävyin lisäämisellä voidaan sulkea diasteeman ja parantaa hampaiston toimintaa ja ulkonäköä.

Ohjeet vaihe vaiheelta



1 Hiekkapuhalla, puhdista ja kuivaa hampaan pinta. Kiilteen etsaaminen on suositeltavaa. Levitä **G-Premio BOND** hampaan pintaan. Kuivaa maksimaalisella ilmanpaineella viiden sekunnin ajan.



2 Aseta anteriorinen proksimaalimatriisi viereisen hampaan approksimaalipinnan suuntaan varmistaaksesi hyvän kontaktipisteen.



3 Levitä **G-aenial A'CHORD** välissä olevan raon kervikaaliosaan ja matriisiin ja työnnä yhdistelmämuovia, kunnes näet sen kielen puolella, luodaksesi uuden profiilin ja kontaktipisteen.



4 Jatka sitten kervikaalisuunnassa luodaksesi uuden profiilin **GC Modeling Kit** -materiaalien avulla. Valokoveta jokaisen kerroksen jälkeen.



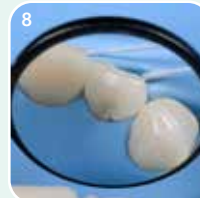
5 Poista matriisi, kun uusi profiili ja kontaktipiste ovat valmiit.



6 Levitä **G-aenial A'CHORD** -materiaalia korjattavan pinnan poskenpuoleiseen osaan.



7 Muotoile yhdistelmämuovi hampaan poskenpuoleiselle pinnalle **GC Modeling Kit** -materiaalien avulla. Valokoveta jokaisen kerroksen jälkeen.



8 Tarkista palatinaalinen siirtymä täytteen ja hampaan pinnan välillä.



9 Siirry kiillotusvaiheeseen. Lue oppaasta tarkat ohjeet kiillottamiseen.



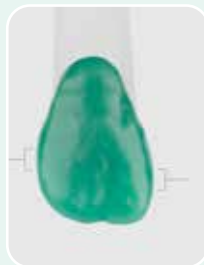
Vinkkejä diasteeman sulkemiseen

- Valitse yhdistelmämuovin väri ennen eristämistä, kun hampaat eivät vielä ole kuivuneet. Hampaan pinnan kuivuminen saa värin hieman muuttumaan, mikä voi vaikuttaa värin valintaan.
- Asetettuasi matriisin paikoilleen käytä vain yhtä kiilaa sen jälkeen, kun profiili on valmis. Näin matriisi ei pääse kervikaaliosassa vääristymään, ja samalla taataan tiiviimpi kontakti lisättäessä yhdistelmämuovia.
- Käytä suurenosta varmistaaksesi, että yhdistelmämuovi asettuu paikoilleen täydellisesti, eikä se jää huokoiseksi.
- Käytä G-ænial Universal Injectable -materiaalia hampaan ja matriisin välisen raon tiivistämiseen alueilla, joihin on hankala ylettyä.
- Käytä GC Modeling Kit -pakkauksen pyöreitä ja tasapäisiä siveltimiä muokataksesi yhdistelmämuovia helposti ja tarkasti.
- Älä kostuta muotoilusiveltimiä Modeling Liquid -nesteellä liikaa. Jos tarpeen, siveltimiä voi kuivata varovasti paperipyyhkeeseen.
- Käytä tarkoitukseen sopivaa anteriorista approksimaalmatriisia saadaksesi profiiliin ihanteellisen muodon.

Ohjeet yläleuan lateraalinen etuhampaan morfologiaan*



Hampaan akseli kallistuu distaalisesti.



Kontaktipiste sijaitsee kruunun distaaliosassa lähempänä hampaan kaulaa ja mesiaaliosassa lähempänä inkisivejää.



Inkisaalireuna kallistuu mesiodistaalisesti ja laskee kohti keskiviivan puolta.



Kulmat ovat pyöreämpiä kuin keskietuhampaassa.



Poskenpuoleisella pinnalla on yksi kehitysuurre.



Poskenpuoleinen pinta on approksimaalisesti tarkasteltuna kupera, ja siinä on kolme tasoa.

*Lateraalisten ja sentraalisten etuhampaiden approksimaalialue on vain yksi niistä paikoista, joissa diasteemoja tyypillisesti havaitaan. Kun diasteema on muiden hampaiden välissä, ota huomioon niiden anatomiset ominaispiirteet.



Yläleuan kulmahammas on erittäin tärkeä hammas. Se sijaitsee esteettisen etualueen ja toiminnallisen taka-alueen välissä ja saa osakseen paljon kuormitusta. Se myös osallistuu merkittäväällä tavalla pureskeluun ja on tärkeä osa kaunista hymyä. Koska kulmahammas joutuu koetukselle, se myös kuluu ja siihen tulee abfraktiota, erityisesti potilailla, joilla on tiettyjä taipumuksia esim. bruksismiin. Nämä vioittumat vaikuttavat kulmahampaan lujuteen, toimintaan ja ulkonäköön. Mini-invasiiviset yhdistelmämuovitäytteet voivat auttaa tekemään kulmahampaasta jälleen kauniin ja lujan ja palauttaa sen tärkeän tehtävän suojata hampaita alaleuan liikkeeltä lateraalisuunnassa.

Ohjeet vaihe vaiheelta



1 Viistä abfraktion kruunuun liittyvää reunaa timanttiporalla. Puhdista kiinnityspinta hiekkapuhaltamalla.



2 Etsää valitsemaasi menetelmää noudattaen. Levitä **G-Premio Bond** hampaan pinnalle. Kuivaa maksimaalisella ilmanpaineella viiden sekunnin ajan.



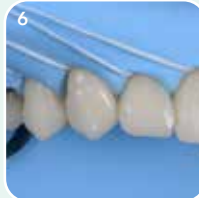
3 Valokoveta.



4 Korjaa abfraktio tehokkaasti **G-aenial A'CHORD**- tai **G-aenial Universal Injectable**-materiaalin avulla.



5 Rakenna kulmahampaan kuspki uudelleen ja käytä tarvittaessa **G-aenial A'CHORD**-materiaalia säilyttääksesi kulmahammasohjauksen.



6 Siirry kiillotusvaiheeseen. Lue oppaasta tarkat ohjeet kiillottamiseen.

Kulmahampaan merkitys takahampailla

Kulmahampaan tehtävänä on estää takahampaita koskettamasta toisiaan alaleuan liikkussa lateraalisuunnassa. Näin taka-alueen hampaat ovat suojassa haitallisilta horisontaalisuuntaisilta voimilta, jotka vähenee eikä hampaisiin synny kulumaa tai abfraktiota. Lievissä kulumissa kulmahammas saadaan pitämään takahampaat erillään mini-invasiivisella menetelmällä ("canine rise")*. Kestävien sidosaineiden ja yhdistelmämuovien avulla kulmahampaan kusprien kallistumiseen voidaan puuttua lisäämällä materiaaleja vapaalla kädellä nostamatta purentaa vertikaalisuunnassa. Kuspin kallistumaa korjaamalla kulmahammas saadaan suojamaan takahampaita enemmän kulumiselta.



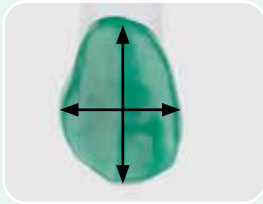


Vinkkejä kulmahampaan kuspien kulumien ja abfraktion korjaamiseen

- Viistä abfraktion kiilteen reunaa, jotta sidostaminen kiilteeseen onnistuu ihanteellisella tavalla ja yhdistelmämuovitäyte sulautuu saumattomasti paikalleen.
- Rakenna kulunut kulmahammas uudelleen liu'uttamalla muotoiluvellintä olemassa olevasta hammasrakenteesta yhdistelmämuoviin kulmahampaan olemassa olevaa anatomiaa noudattaen.
- Varmista, että kulmahampaan kuspisiin on lisätty oikea määrä yhdistelmämuovia käyttämällä artikulaatiopaperia. Pyydä potilasta liikuttamaan alaleukaansa lateraalisuunnassa. Näiden liikkeiden aikana ainoastaan kulmahampaiden pitäisi koskea toisiinsa. Tiiveimmässä kusprien ohjaamana syntyneessä purennassa kaikkien takahampaiden pitäisi olla kosketuksessa toisiinsa.



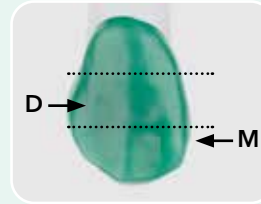
Yläkulmahampaan morfologia



Kruunun pituus on sen leveyttä suurempi. Kruunu on mesiodistaalisesti kapeampi kuin tuhammas.



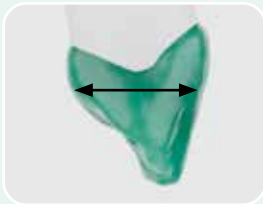
Keskiviivan puoleisen kusprien viistoreuna on lyhyempi kuin distaalisen kusprien viistoreuna.



Keskiviivan puoleinen kontakti on suunnilleen kruunun keskimmäisen ja inkisiveihin liittyvän kolmanneksen rajapinnassa, distaalinen kontaktialue on yleensä kruunun keskimmäisen kolmanneksen keskellä.



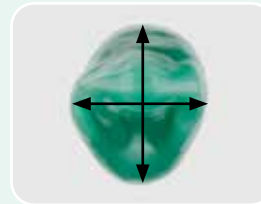
Labiaalinen pinta on kupera joka suuntaan.



Levein etualueen hammas labiolinguaalisesti.



Kruunu on inkisiaalipuolelta katsottuna geometriseltä muodoltaan timantti.



Mesiodistaalinen leveys on pienempi kuin labiolinguaalinen mitta.

Pieniä muutoksia, upeita hymyjä! Kiillotusohjeet etualueen yhdistelmämuovitäytteille



Kiillotus on tärkeä vaihe etualueen suorien täytteiden tekemisessä. Vaikka se on näennäisesti helppoa ja suoraviivaista, sillä voi olla suuri vaikutus muutoin kauniisti muotoillun täytteen esteettiseen lopputulokseen, jos käytössä on ollut vääränlainen tekniikka tai välineet.

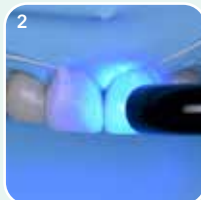
Pinnan karheus johtuu puutteista viimeistelyssä ja kiillotuksessa ja voi aiheuttaa ylenmääräistä plakin kertymistä, ienärstytystä, värjäytymiä ja muita ongelmia korjatun hampaan ulkonäössä. Lisäksi täytteiden karheat pinnat ärsyttävät suun pehmytkudoksia.

Kun työvaiheet tehdään oikeassa järjestyksessä, ja kiillottamisessa käytetään juuri oikeanlaisia välineitä, täytteistä tulee pitkäikäisiä ja kauniita ja sekä potilaat että hammaslääkärit ovat tyytyväisiä.

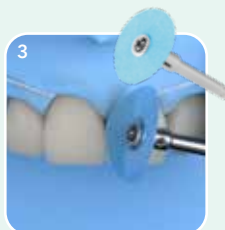
Ohjeet vaihe vaiheelta



1 Kun olet levittänyt viimeisen kerroksen yhdistelmämuovia, levitä työhön glyseriiniageeliä.



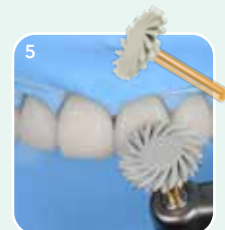
2 Valokoveta glyseriiniageelikerrosta poistaaksesi happi-inhibitiokerroksen.



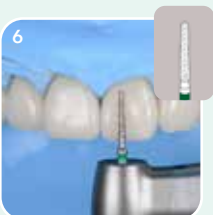
3 Käytä medium-karheuden kiillotuskiekkoa hioaksesi pois terävät reunat.



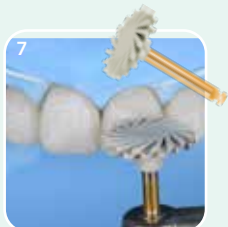
4 Kiillota medium-karheuden yhdistelmämuovin kiillottajalla.



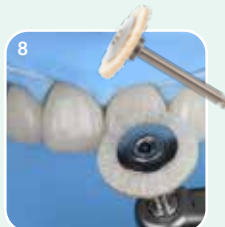
5 Kiillota hienojakoisella yhdistelmämuovin kiillottajalla.



6 Luo sekundaarinen anatomia timanttipuralla.



7 Kiillota uudelleen hienojakoisella yhdistelmämuovin kiillottajalla.



8 Kiillota vuohenkarvapyörällä ja DIAPOLISHER PASTE -aineella.



9 Käytä EPITEX-kiillotussuikaleita approksimaalipintojen hienokiillotukseen.



Työ on valmis.

Pieniä muutoksia, upeita hymyjä! Materiaalin valinta etualueen yhdistelmämuovitäytteisiin



G-ænia A'CHORD

Edistyksellinen universaali yhdistelmämuovi, yksinkertaisesti yhdellä sävyllä

- Upeaa estetiikkaa vain viidellä perussävyllä
- Poikkeuksellinen, pitkäkestoinen kiilto
- Luonnollinen fluoresenssi kaikissa valaistusolosuhteissa



G-Premio BOND

Universaali yksikomponenttinen, valokovetteinen sidosaine

- Erittäin hyvä sidoslujuus pitkäkestoisiin töihin
- Erittäin ohut sidoskerros (3 µm) ehkäisee työn värjäytymistä
- Toimenpiteen jälkeen ei esiinny yliherkkyyttä



G-ænia Universal Injectable

Luja yhdistelmämuovitäyte

- Poikkeuksellisen luja ja kulutuksenkestävä
- Ainutlaatuinen tiksotrooppinen viskositeetti, ihanteellinen vapaalla kädellä työstettäväksi
- Hyvä kiillotettavuus, pitkäkestoinen kiilto



GC MI Paste Plus

Biosaatavissa oleva kalsium ja fosfaatti fluoridien kanssa

- Sisältää RECALDENT
- Sitä voidaan käyttää yön yli parantamaan hampaiden korjaantumista ja vähentämään yliherkkyyttä.
- Sitä on saatavana 5 herkkua, jotka lisäävät potilaan hyväksyntää.



GC Composite Modeling Kit

Materiaali yhdistelmämuovien muokkaukseen suoria täytteitä varten

- Nopea ja helppo pastamaisten yhdistelmämuovien annostelu ja muotoilu



EPITEX

Viimeistely- ja kiillotussuikaleet

- Ohut, joustava ja kulutuksenkestävä



DIAPOLISHER PASTE

Kiillotuspasta

- Erittäin hienot timanttihiukkaset (1 µm) hiovat pinnan ihanteellisen sileäksi



GC Europe N.V.

Benelux Sales Department
Researchpark
Haasrode-Leuven 1240
Interleuvenlaan 33
B-3001 Leuven
Tel. +32 16 74 18 60
info.benelux@gc.dental

GC Germany GmbH

Seifgrundstrasse 2
D- 61348 Bad Homburg
Tel. +49 61 72 99 59 60
info.germany@gc.dental

GC FRANCE s.a.s.

8 rue Benjamin Franklin
F-94370 Sucy-en-Brie
Tel. +33 1 49 80 37 91
Fax. +33 1 45 76 32 68
info.france@gc.dental

GC Sverige AB

c/o Lundin Revisionbyrå
Erik Dahlbergsgatan 11B
SE-411 26 Göteborg
Tel. +46 8 410 344 90
Fax. +46 8 555 788 05
info.nordic@gc.dental

GC UNITED KINGDOM Ltd.

16-23 Coopers Court
Newport Pagnell
UK-Buckinghamshire MK16 8JS
Tel. +44 1908 218 999
Fax. +44 1908 218 900
info.uk@gc.dental

GC AUSTRIA GmbH

Swiss Office
Zürichstrasse 31
CH-6004 Luzern
Tel. +41 41 520 01 78
info.switzerland@gc.dental

GC ITALIA S.r.l.

Via Luigi Cadorna 69
20055, Vimodrone (MI)
Tel. +39 02 98 28 20 68
info.italy@gc.dental

GC Danmark ApS

c/o Andersen Partners
Advokatpartnerselskab
Buen 11, 6
DK-6000 Kolding
Tel. +45 51 15 03 82
info.denmark@gc.dental

GC IBÉRICA

Dental Products, S.L.
Edificio Codesa 2
Playa de las Americas, 2, 1º, Of. 4
ES-28290 Las Rozas, Madrid
Tel. +34 916 364 340
Fax. +34 916 364 341
info.spain@gc.dental

GC AUSTRIA GmbH

Tallak 124
A-8103 Gratwein-Strassengel
Tel. +43 3124 54020
info.austria@gc.dental

GC Finland Oy

Lemminkäisenkatu 46
FIN-20520 Turku
Tel: +358 40 9000 757
info.finland@gc.dental

GC EUROPE N.V.

East European Office
Siget 19B
HR-10020 Zagreb
Tel. +385 1 46 78 474
Fax. +385 1 46 78 473
info.eeo@gc.dental

Tutustu GC:n järjestämiin
koulutuksiin



Lue lisää Pieniä muutoksia, leveitä
hymyjä -ohjelmasta:



Tutustu GCn kaikkiin täyteratkaisuihin
GC Restorative Dentistry app -sovelluksen avulla

