

Инжекционна техника

Клинично ръководство



СЪДЪРЖАНИЕ

Материали за инжекционна техника:	стр.04
• EXACLEAR	
• G-ænial™ Universal Injectable	
• G-Premio BOND	
Инжекционна техника	стр.06
ИЗНОСВАНЕ НА ЗАДНИ ЗЪБИ стъпка по стъпка	
Инжекционна техника	стр.18
ИЗНОСВАНЕ НА ПРЕДНИ ЗЪБИ стъпка по стъпка	
Инжекционна техника	стр.30

Инжекционна техника



Инжекционната техника (ИМТ) е новаторски процес, идеален за лечение на клинични ситуации с предизвикателни естетически изисквания, пресъздаване на сложни морфологии, възстановяване на вертикалния оклузален размер и лечение на случаи на износване както в предните, така и в задните области с оптимална естетика.

Техниката също е много полезна, тъй като позволява повърхностната текстура да бъде копирана от восъчния модел, което води до естествена усмивка с реалистичен външен вид, като същевременно спестява ценно време на стола.



Два материала са от първостепенно значение за успешната процедура: прозрачен силикон и инжектируем композит.

Прозрачният силикон позволява проверка на всеки детайл и предотвратява образуването на кислородно инхибиран слой, като по този начин улеснява окончателното полиране. Той също така позволява да се контролира инжектирането, докато се лекуват няколко зъба едновременно.

Инжектируем композит с висока якост на огъване и устойчивост на износване ще направи възможно преобразуването на диагностичен восъчен моделаж в композитни възстановявания с висока якост и блясък.

Целта на това клинично ръководство е да представи лесна и предвидима техника, която ще позволи на клиницистите да създават директни възстановявания, толкова естетични, колкото индиректните, но същевременно създадени по-бързо и по-рентабилно, докато работят по минимално инвазивен начин.

Материали за инжекционна техника

EXACLEAR

Прозрачен винил полисилоксанов материал



Прозрачен винил полисилоксанов материал EXACLEAR е иновативен, прозрачен силиконов материал, който отговаря на нуждите на възискателните естетични случаи и улеснява пътя към страхотни резултати. Неговата абсолютна прозрачност го прави особено ефективен в сложни клинични ситуации.

EXACLEAR, използван заедно с инжектируем композит като G-ænial Universal Injectable, позволява на клиницистите да създават възстановявания, толкова естетични, колкото индиректните фасети, но по-бързи, по-достъпни и с помощта на по-малко инвазивни препарации.

G-ænial Universal Injectable

Инжектирайте, оформете и контурирайте наведнъж



Водещите в света технологии за пълнене на GS ни позволиха да разработим инжекционен материал, който е значително по-здрав от повечето конвенционални пастообразни композитни материали. Това е нова парадигма в мисленето, че композитът с по-течлива консистенция всъщност е най-силният ви вариант! Тъй като G-ænial Universal Injectable не се свлича, вие имате пълен контрол за адаптиране, оформяне и контур, докато инжектирате за бързи и безпроблемни възстановявания. Той се адаптира идеално към дъното на кавитета и ви позволява лесно да изградите контури, издатини и дори проксимални стени.

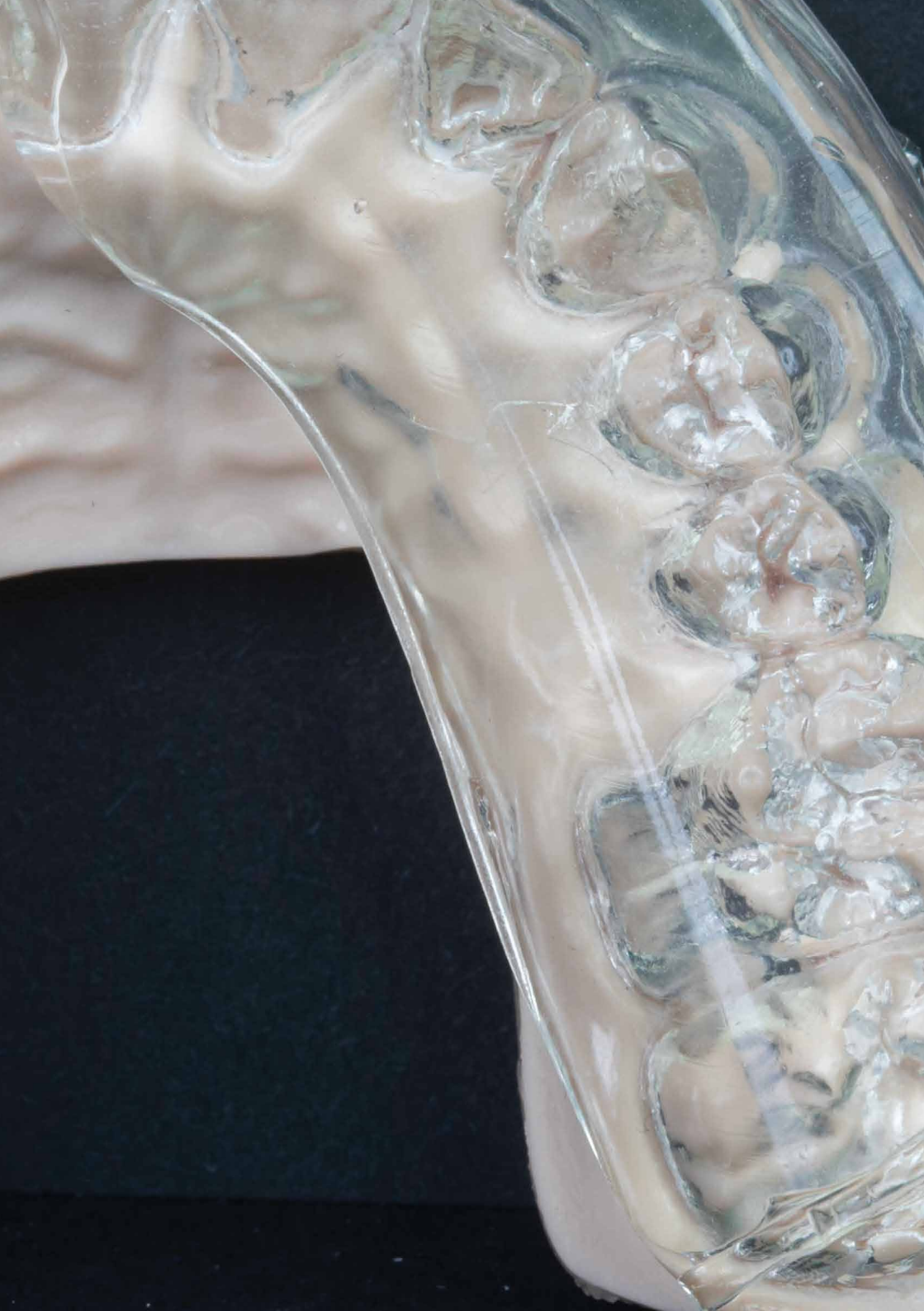
G-Premio BOND

Еднокомпонентен светлиннополимеризиращ универсален адхезив



Изборът на подходящо свързване за дадена индикация и гарантирането на точното следване на различните стъпки на процедурата не винаги е лесно. Ето защо GC разработи G-Premio BOND - еднобутилков универсален адхезив, съвместимо с всички режими на ецване, което може да се използва не само за директни възстановявания, но и за случаи на поправка, лечение на свръхчувствителност и циментиране.

Освен това GC иска да предложи тази лекота на използване и гъвкавост без никакво въздействие върху качеството на връзката. G-Premio BOND предлага предимствата на универсален адхезив, но с изключително изпълнение във всички ситуации, благодарение на уникалната си комбинация от мономери.





ЗАДНО ИЗНОСВАНЕ

*Инжекционна
техника*



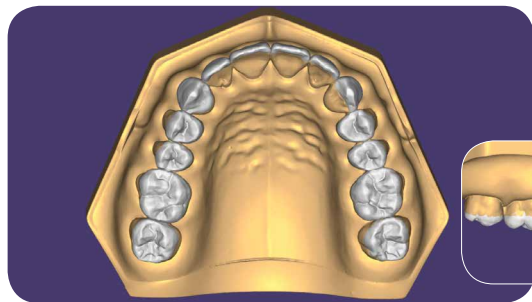
1. Първоначална ситуация на пациента.
(Този пластмасов модел симулира пациент с генерализирано износване на зъбите)

ИЗВЪНКЛИНИЧНИ СЪПКИ

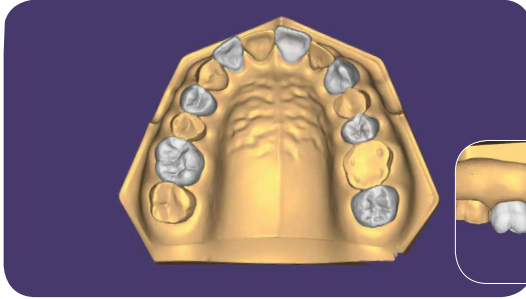
I СЪЗДАВАНЕ НА ВОСЪЧНИ МОДЕЛАЖИ



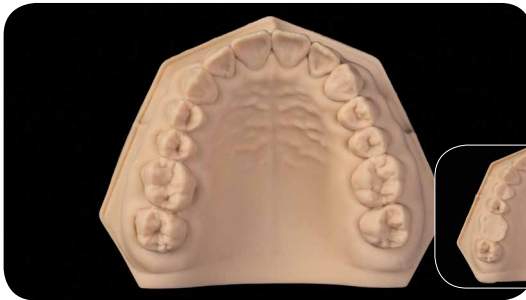
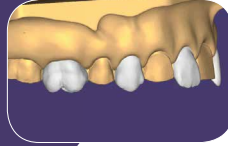
2. Вземете отпечатък от пациента
(дигитален или конвенционален).



3. Създайте ОБЩ восъчен моделаж
на всички зъби (дигитален или
конвенционален).



4. Създайте ЧАСТИЧЕН восьъчен моделаж с редуващи се зъби (дигитален или конвенционален)*.



5. Принтирайте 3D моделите на ОБЩИЯ и ЧАСТИЧНИЯ моделаж.



6. Запечатайте двата модела (ЧАСТИЧЕН и ОБЩ):

- 3D-отпечатани модели: сепаратор **
- Гипсови модели: водна хидратация за 5 минути.

*Ако работите с конвенционален восьъчен моделаж върху гипсов модел, първо направете ОБЩ силиконов ключ и след това внимателно отстранявайте восъка от зъбите последователно. Само тогава можете да направите своя ЧАСТИЧЕН силиконов ключ (вижте стр. 10).

**Прилагането на сепаратор не е задължително и ще е необходимо само когато смолата на 3D отпечатания модел не е напълно полимеризирана, което води до реакция между повърхността му и винил полисилоксановия материал. При гипсовите модели потапянето във вода за 5 минути е задължително.

II СЪЗДАВАНЕ НА ПРОЗРАЧНИ СИЛИКОНОВИ КЛЮЧОВЕ



7. Нанесете **EXACLEAR** в неперфорирана лъжица (метална или прозрачна).
ПО ИЗБОР: допълнително нанесете **EXACLEAR** върху оклузалната повърхност, за да избегнете образуването на мехурчета.



8. Вземете отпечатък и от двата (ОБЩ и ЧАСТИЧЕН) модела. Времето за втвърдяване на EXACLEAR извън устата е 7 минути.

По желание моделите могат да се поставят в съд под налягане по време на втвърдяването, за да се избегнат мехурчета.



9. Това ще доведе до два прозрачни силиконови ключа (ОБЩ и ЧАСТИЧЕН). Минималната дебелина на ключа трябва да бъде 3-4 мм, за да се избегнат изкривявания.

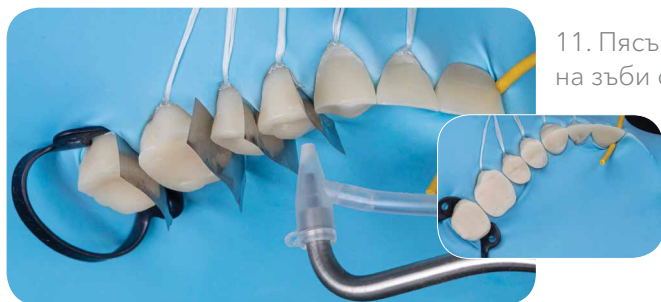
КЛИНИЧНИ СЪПКИ

I ПРЕПАРАЦИЯ И ИЗОЛАЦИЯ НА ЗЪБИ

Инжекционната техника е техника без нужда от подготовка. Независимо от това, зъбите могат да бъдат леко подготвени, за да паснат на новия дизайн на възстановяването, планиран върху восъчния модел, ако е желателно.



10. Изолирайте половин дъгата с кофердам.



11. Пясъкоструйна обработка на зъби от 17 до 14.

II СЪЗДАВАНЕ НА ПЪРВАТА СЕРИЯ ПОВЪРХНОСТИ (ОКЛУЗАЛНИ ФАСЕТИ) С ИЗПОЛЗВАНЕ НА АЛТЕРНАТИВНАТА ТЕХНИКА НА ИНЖЕКТИРАНЕ



12. Селективно ецване (само емайл) на зъби 16 и 14 за 30 сек. Изплакнете и отстранете излишната вода (леко подсушете).

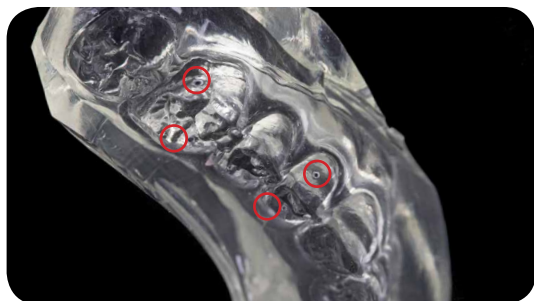


13. Нанесете **G-Premio BOND** върху зъби 16 и 14 за 10 сек. Изсушете за 5 сек. с максимално въздушно налягане и светлинна полимеризация за 10 сек.



14. ЧАСТИЧЕН ключ: създайте 2 перфорации, за предпочитане на върховете на зъбите 16 и 14.

Единият отвор ще служи за инжектиране на композита, а другият за изтичане на въздух. Направете това за предпочитане от вътрешната към външната страна на ключа.



15. Детайл на двата отвора.



16. Инжектирайте **G-ænial Universal Injectable**, като използвате ЧАСТИЧНИЯ силиконов ключ. Инжектирайте композита за първия зъб, докато излишъкът излезе през втория отвор. Задръжте здраво и полимеризирайте за 5 сек. Повторете процеса за втория зъб.



17. Внимателно отстранете излишния композит със скалпел за всеки инжектиран зъб. Светлинно полимеризирайте всяка страна за 20 секунди.

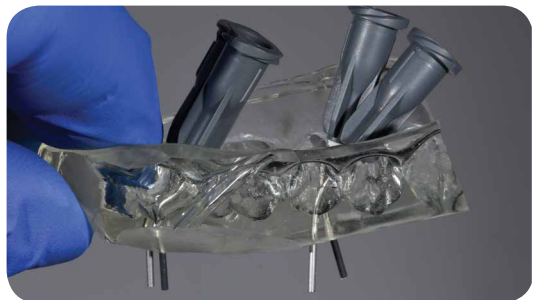
III СЪЗДАВАНЕ НА ВТОРА СЕРИЯ ОТ ПОВЪРХНОСТИ (ОКЛУЗАЛНИ ФАСЕТИ) С ИЗПОЛЗВАНЕ НА АЛТЕРНАТИВНАТА ТЕХНИКА НА ИНЖЕКТИРАНЕ



18. Селективно ецване (само емайл) на зъбите 17 и 15 за 30 сек. Изплакнете и отстранете излишната вода (леко подсушете).



19. Нанесете **G-Premio BOND** върху зъби 17 и 15 за 10 сек. Изсушете за 5 сек. с максимално въздушно налягане и светлинна полимеризация за 10 сек.



20. ОБЩ ключ: направете 2 перфорации, за предпочитане на върховете на туберкулите на зъби 17 и 15. Едната дупка ще служи за инжектиране на композита, а другата за място, откъдето да излезе включения въздух. Направете това за предпочитане от вътрешната към външната страна на ключа.



21. Инжектирайте **G-ænial Universal Injectable**, като използвате ОБЩИЯ силиконов ключ.
Инжектирайте композита за първия зъб, докато излишъкът излезе през втория отвор.
Задръжте здраво и полимеризирайте за 5 сек.
Повторете процеса за втория зъб.



22. Внимателно отстранете излишния композит със скалпел за всеки инжектиран зъб.
Светлинно полимеризирайте всяка страна за 20 секунди.

23. Повторете процедурата с другата половина на дъгата.

IV ЗАВЪРШИТЕЛНИ СЪПКИ



23. Отстранете кофердама и останалия излишен композит със скапел, след което завършете с **New Metal Strips** и **EPITEX**.



24. Ажустирайте оклузията.



25. Полирайте с фината сива полираща гумичка **EVE Diacomp TWIST**.



26. Краен резултат от задните възстановявания.







ПРЕДНО ИЗНОСВАНЕ

*Инжекционна
техника*



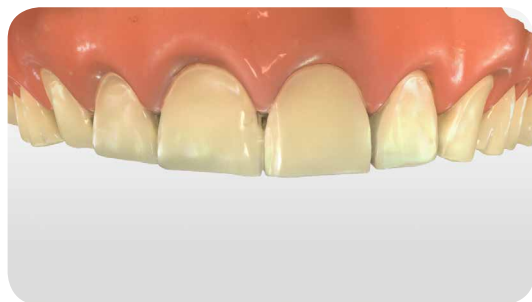


1. Първоначална ситуация на пациента.

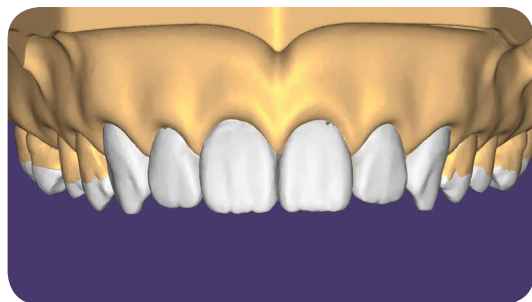


ИЗВЪНКЛИНИЧНИ СЪПКИ

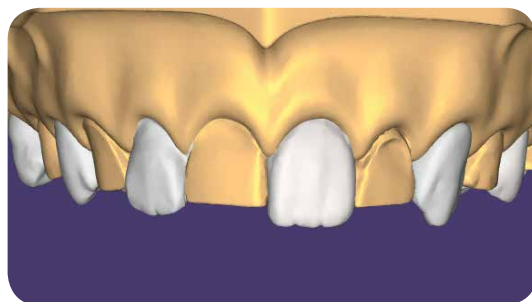
I СЪЗДАВАНЕ НА ВОСЪЧНИ МОДЕЛАЖИ



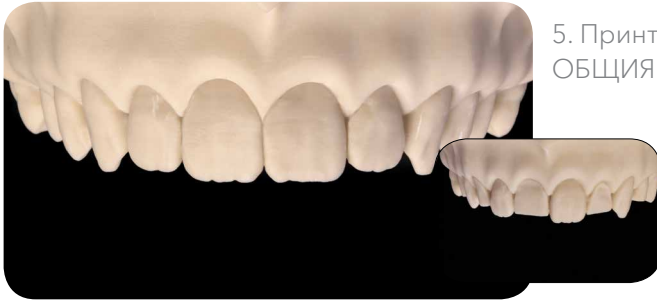
2. Вземете отпечатък от пациента (дигитален или конвенционален).



3. Създайте ОБЩ восъчен моделаж на всички зъби (дигитален или конвенционален).



4. Създайте ЧАСТИЧЕН восъчен моделаж с редуващи се зъби (дигитален или конвенционален).*



5. Принтирайте 3D моделите на ОБЩИЯ и ЧАСТИЧНИЯ моделаж.



6. По желание пригответе силиконов ключ с тесто за техниката на наслояване (само от ОБЩИЯ модел).



7. Запечатайте двата модела (ЧАСТИЧЕН и ОБЩ):

- 3D отпечатани модели: сепаратор**
- Гипсови модели: водна хидратация за 5 мин.

**Ако работите с конвенционален восьъчен моделаж върху гипсов модел, първо направете ОБЩ силиконов ключ и след това внимателно отстранявайте восъка от зъбите последователно. Само тогава можете да направите своя ЧАСТИЧЕН силиконов ключ (вижте стр. 22).*

***Прилагането на сепаратор не е задължително и ще бъде необходимо само когато смолата на 3D отпечатания модел не е напълно полимеризирана, което води до реакция между повърхността му и винил полисилоксановия материал. При гипсовите модели потапянето във вода за 5 минути е задължително.*

II СЪЗДАВАНЕ НА ПРОЗРАЧНИ СИЛИКОНОВИ КЛЮЧОВЕ



8. Нанесете **EXACLEAR** в неперфорирана лъжица (метална или прозрачна).

По избор: допълнително нанесете **EXACLEAR** върху лабиалната повърхност, за да избегнете мехурчета.



9. Вземете отпечатъка и от двата модела (ОБЩ и ЧАСТИЧЕН).
Времето за втвърдяване на EXACLEAR извън устата е 7 минути. По желание моделите могат да се поставят в съд под налягане по време на втвърдяването, за да се избегнат мехурчета.



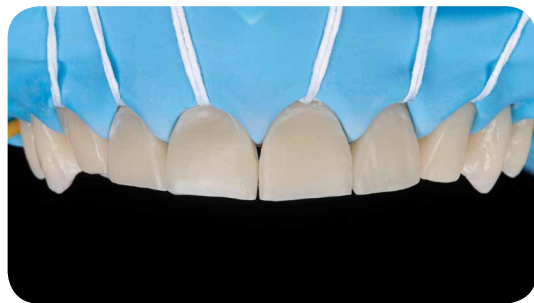
10. Това ще доведе до два прозрачни силиконови ключа (ОБЩ и ЧАСТИЧЕН).

Минималната дебелина на ключа трябва да бъде 3-4 мм, за да се избегнат изкривявания.

КЛИНИЧНИ СЪПКИ

I ПРЕПАРАЦИЯ И ИЗОЛАЦИЯ НА ЗЪБИ

Инжекционната техника е техника без нужда от подготовка. Независимо от това, зъбите могат да бъдат леко подготвени, за да паснат на новия дизайн на възстановяването, планиран върху восъчния модел, ако е желателно.

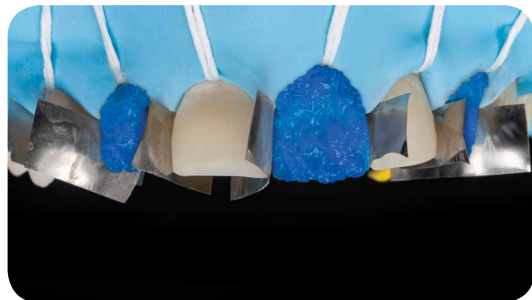


11. Изолирайте от зъб 15 до 25 с кофердам.

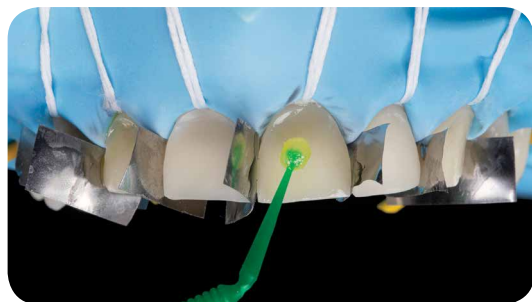


12. Пясъкоструйна обработка на зъби от 13 до 23.

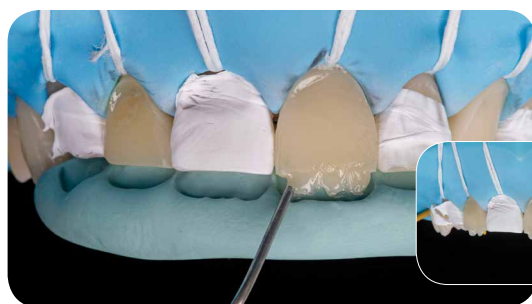
II СЪЗДАВАНЕ НА ПЪРВАТА СЕРИЯ ФАСЕТИ С ИЗПОЛЗВАНЕ НА АЛТЕРНАТИВНА ТЕХНИКА НА ИНЖЕКТИРАНЕ



13. Избирателно ецване (само емайл) на зъби 12, 21 и 23 за 30 сек. Изплакнете и отстранете излишната вода (леко подсушете).



14. Нанесете **G-Premio BOND** върху зъби 12, 21 и 23 за 10 сек. Изсушете за 5 сек. с максимално въздушно налягане и светлинна полимеризация за 10 сек.



15. По избор, за по-естествен вид на възстановяването, мамелоните могат да бъдат проектирани с помощта на опакерен

цвят на **G-aenial Universal Injectable** или опакерен пастообразен композит с помощта на силиконовия ключ от тесто.

Не забравяйте да полимеризирате със светлина.



16. ЧАСТИЧЕН силиконов ключ: създайте отвор за достъп в силиконовия ключ на инцизалната граница на зъби 12, 21 и 23. Направете това за предпочитане от вътрешната към външната страна на ключа.

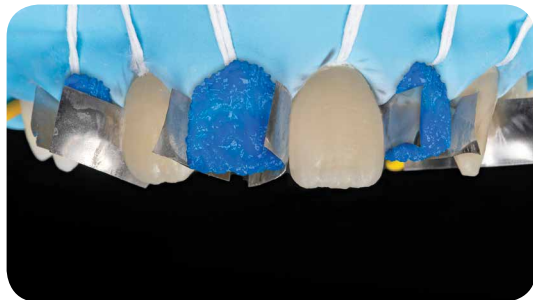


17. Инжектирайте **G-aenial Universal Injectable**, като използвате ЧАСТИЧНИЯ силиконов ключ. Инжектирайте го за първия зъб, докато запълни напълно калъпа на зъба. Задръжте здраво и полимеризирайте за 5 сек. Повторете процеса за втория и третия зъб.

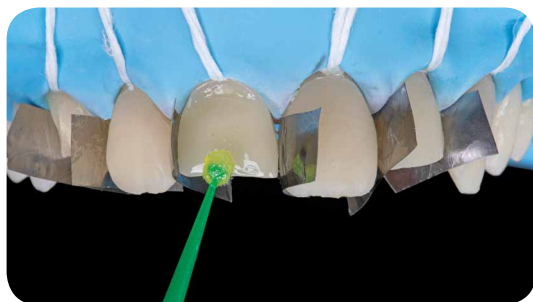


18. Внимателно отстранете излишния композит със скалпел за всеки инжектиран зъб. Светлинно полимеризирайте всяка страна за 20 секунди.

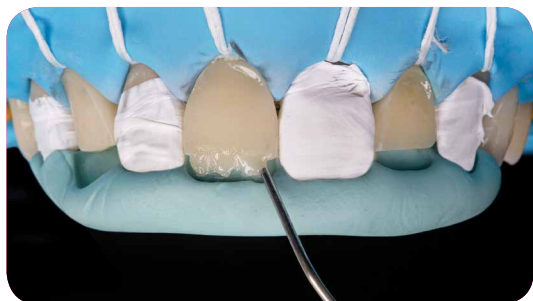
III СЪЗДАВАНЕ НА ВТОРА СЕРИЯ ФАСЕТИ С ПОЛЗВАНЕ АЛТЕРНАТИВНАТА ТЕХНИКА НА ИНЖЕКТИРАНЕ



19. Селективно ецване (само емайл) на зъби 13, 11 и 22 за 30 сек. Изплакнете и отстранете излишната вода (леко подсушете).



20. Нанесете **G-Premio BOND** върху зъби 13, 11 и 22 за 10 сек. Изсушете за 5 сек. с максимално въздушно налягане и светлинна полимеризация за 10 сек.

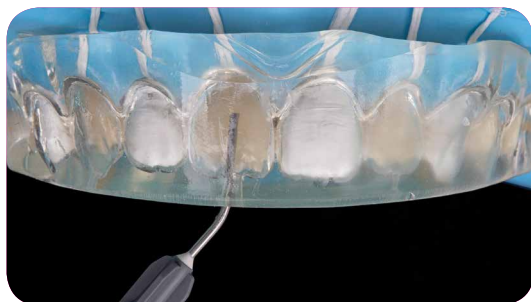


21. По избор, за по-естествен вид на възстановяването, мамелоните могат да бъдат проектирани с помощта на opakерен цвят на **G-aenial Universal Injectable** или opakерен пастообразен композит с помощта на силиконовия ключ от тесто. Не забравяйте да полимеризирате със светлина.



22. ОБЩ силиконов ключ: създайте отвор за достъп в силиконовия ключ на инцизалната граница на зъби 13, 11 и 22.

Направете това за предпочитане от вътрешната към външната страна на ключа.



23. Инжектирайте **G-aenial Universal Injectable**, като използвате ОБЩИЯ силиконов ключ.

Инжектирайте го за първия зъб, докато запълни напълно кальпа на зъба.

Задръжте здраво и полимеризирайте за 5 сек. Повторете процеса за втория и третия зъб.



24. Внимателно отстранете излишния композит със скалпел за всеки инжектиран зъб.

Светлинно полимеризирайте всяка страна за 20 секунди.

IV ЗАВЪРШИТЕЛНИ СЪПКИ



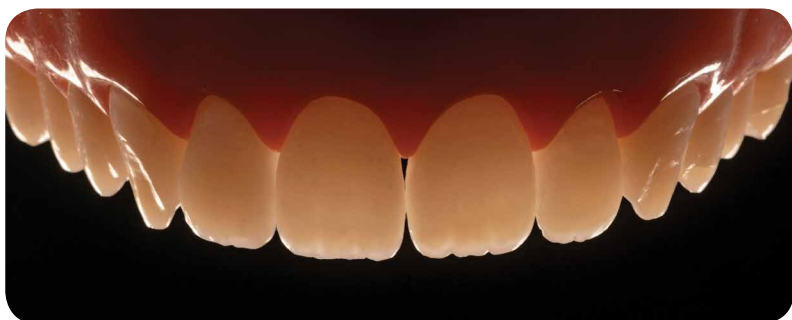
25. Отстранете кофердама и останалия излишен композит със скалпел, след което завършете с **New Metal Strips** и **EPITEX**.



26. Ажустирайте оклузията.



27. Полирайте с фината сива полираща гумичка **EVE Diacomp TWIST**.



28. Краен резултат.

СПИСЪК С ИНФОРМАЦИЯ ЗА ПОРЪЧКА



GC Комплект за инжекционна
1x EXACLEAR картуша
+ 3x G-aenial Universal Injectable (A1, A2 & A3)
Артикулен номер: 10003753



GC EXACLEAR Refill
EXACLEAR картуши 2x 48 ml (51 g)
+ 6x смесителни накрайници II L (Blue)
Артикулен номер: 10001483



G-aenial Universal Injectable
16 цвята
Артикулни номера между: 10006896 & 10006911



A1
art. 10006896



A2
art. 10006897



A3
art. 10006898



A3.5
art. 10006899



A4
art. 10006900



B1
art. 10006901



B2
art. 10006902



CV
art. 10006903



CVD
art. 10006904



AO1
art. 10006905



AO2
art. 10006906



AO3
art. 10006907



JE
art. 10006908



AE
art. 10006909



XBW
art. 10006910



BW
10006911



GC D-Light Pro комплект

1 корпус (корпус с електронен модул), световод 8 мм;
1 опаковка x2 батерии; 1 стойка за зареждане;
1 зарядно устройство; 1 адаптер EU/UK, 1 твърд
защитен екран, 3 гъвкави защитни екрана

Артикулен номер: 70000008



GC G-Premio BOND, опаковка от 3 бутилки
Артикулен номер: 10001460

GC G-Premio BOND, единична опаковка, 5 ml
Артикулен номер: 10001462



GC EPITEX

Starter Kit, Работен диспенсър за всички
варианти на зърнитост

Артикулен номер: 10000117



New Metal Strips

GC Metal Strips, Асорти (Всички зърнитости),
12 на брой

Артикулен номер: 10001006



EVE Composite Polisher

Розов - DIACOMP plus TWIST DT-DCP14m
Сив - DIACOMP plus TWIST DT-DCP14f

EVE не е търговска марка на GC.

GC винаги е инвестирала сериозно в предоставянето на най-доброто в обучението и образованието на зъболекари и зъботехници. Способността да насърчаваме и разпространяваме знания сред денталните специалисти е основен принцип на нашия бизнес.

Лабораториите на GC Europe Campus могат да приемат до 60 участници едновременно в модерно съоръжение от последно поколение.

Посетителите винаги са добре дошли в удобна и автентична обстановка, съобразена със специфичните цели на курса. Опитът се допълва от специализиран екип от обучаващи и поканени експерти, всички посветени да осигурят необходимите умения, допълнени с полезни съвети и трикове, от които участниците могат да се възползват в практическата си работа.

GC се стреми да предлага курсове с най-високо качество в комфортна обстановка, за да създаде положително и ценно учебно изживяване за всички свои клиенти. По този начин компанията иска да остане вярна на своята философия за „Semui“ – истински продукти, направени за доброто на другите, а не за тях самите – с крайната цел да задоволи своите клиенти и да допринесе за здравословно, дълголетно общество.

