

Tooth Mousse MI Paste- Plus מבית GC

משחות הגנה ורה-מינרליזציה
עם היתרון המשולש:
חוזק. הגנה. חידוש.

שמירה על איזון מינרלים בריא בפה, עיכוב דה-מינרליזציה
של דנטין ואמייל וקידום רה-מינרליזציה



חלק מחבילת ההתערבות המועדפת של GC

GC

שילוב מנצח לחיוך הנמשך כל החיים

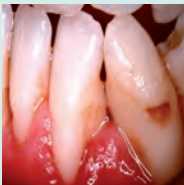
ממש כשם שגופנו זקוק לטיפול כדי להישאר צעיר ולהיראות צעיר, כך גם שינינו זקוקות לתחזוקה. לאורך זמן, השיניים עשויות לאבד מינרלים ואת חוזקן - כתוצאה מטיפול הלבנה, מזון חומצי ומשקאות חומציים, ותהליך ההזדקנות הטבעי. חשוב להגן ולהחיות מחדש את השיניים כדי לשמור על מראה מעולה לאורך כל חיינו. GC מציגה שני תהליכים דנטליים פורצי-דרך המאפשרים לעשות זאת.

MI Paste Plus ו-Tooth Mousse

- לרה-מינרליזציה^{1,11} ועיכול נגעי עששת התחלתיים
- להקטנת רגישות^{3,13}
- במהלך טיפול אורתודונטי ולאחריו, ביחוד לטיפול בנגעי white spot⁴
- להבטחת הגנה מיוחדת, ביחוד כנגד יתר חומציות^{8,9}
- לנשים הרות

יתר רגישות

Prof. Laurie Walsh, אוניברסיטת קווינסלנד, אוסטרליה



לאחר הסרת מרבית הפלאק, הטיפול הקבוע הבטיח היפר-מינרליזציה של השיניים, המאפשרת הגנה משופרת לשיניים כנגד בעיות עתידיות.

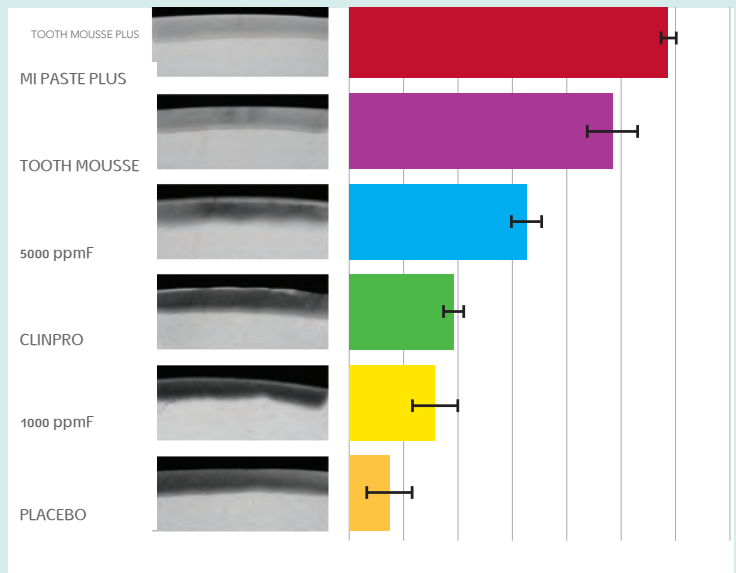


לאחר תחילת תכנית לטיפול ביתי לעידוד רה-מינרליזציה וסדרה של מפגשים לניקוי וטיפול משמר, המצב השתפר. בשילוב עם משחת שיניים עם טריקלוסן (Colgate Total™) ושימוש בחוט דנטלי, השימוש הביתי ב-Tooth Mousse הוא חלק משמעותי בטיפול הביתי באנטוניו לאורך זמן.



אנטוניו סובל מסכרת סוג 2, שלא אובחנה עד לאחרונה. מצב זה היה גורם מרכזי בהפחתת הפרשת הרוק, דבר שגרם למגוון בעיות דנטליות.

*קולגיט אינו סימן מסחרי רשום של GC Europe



אבסטרקט 3645 - כנס האיגוד הבינ"ל למחקר דנטלי IADR ב-2010 בברצלונה, ספרד. השוואה בין Tooth Mousse (MI Paste) עם CLINPRO. החוקרים: E. Reynolds, F. Cai, P. Shen, G. Walker, Y. Yuan, N. Cochrane, D. Reynolds.

נלקח מתוך: Oral Health CRC, Melbourne Dental School, University of Melbourne, Melbourne, Australia. עותק של המחקר זמין ב-GC לפי דרישה.



המערכת הראשונה להגנה טבעית.

Recaldent™ נגזר מקזאין, פרוטאין החלב. מחקר עדכני הראה כי האפקט של החלב המגן על השיניים נובע מחלק מחלבון הקזאין, הנקרא קזאין פוספופפטיד (CPP), הנושא יונים של סידן ופוספט כפוספט סידן אמורפי (ACP). פוספט הסידן לרוב אינו מסיס, ולכן יוצר מבנה גבישי ב-pH ניטרלי. עם זאת, CPP שומר על הסידן והפוספט במבנה אמורפי, לא גבישי, ממש כמו ההרכב המינרלי של הרוק. המשמעות היא שקומפלקס CPP-ACP, או Recaldent™, הוא הדרך האופטימלית לאספקת יוני ופוספט למשטחי השן ולתוך הפלאק הדנטלי. בקיצור, רכיב Recaldent™ מעכב דה-מינרליזציה של האמייל, ואפילו טוב מכך - מעודד רה-מינרליזציה.

מאז השקתו ב-2002, Tooth Mousse ממשיך להיות פתרון מעולה כנגד מתקפות חומציות. בנוסף על איזון רמת החומציות וחידוש מאזן המינרלים תוך דקות ספורות, Tooth Mousse מבצע רה-מינרליזציה של נגעים באמייל, הודות לרמה גבוהה של סידן ופוספט שהוא מספק.

Tooth Mousse הוא הדרך האידיאלית לתת למתרפאים שלך את ההגנה ההיקפית המירבית. הודות ל-Recaldent™ - הרכיב המהפכני!



היתרונות של Tooth Mousse בקצרה:

- תומך בהגברת העמידות למתקפות חומציות^{8,9} באמצעות עיכוב דה-מינרליזציה של אמייל¹¹ וזירוז רה-מינרליזציה של משטחי השן
- הפחתת תחושת יתר-רגישות באמצעות איטום טובולי דנטין פתוחים^{3,13}
- מניעת עששת התחלתית באמצעות תכונותיו האנטי-קריוגניות¹⁰
- היפוך תהליך היווצרות נגעים לבנים, אפילו לאחר טיפול אורתודונטי⁴



GC לקחה את הרעיון המהפכני הזה ושיפרה אותו אף יותר, באמצעות MI Paste Plus.

ל-MI Paste Plus יש את כל היתרונות והטעם המעולה של Tooth Mousse. מעבר לכך, הוא משפר גם את אספקת הפלואוריד לשיניים.

הודות להרכב ייחודי מוגן-פטנט של פלואוריד, MI Paste Plus משלבת רה-מינרליזציה ופלואורידציה. MI Paste Plus מכילה 900ppm של יוני פלואוריד. בזמן שינויים אלו ידועים היטב בפעולת הרה-מינרליזציה שלהם, MI Paste Plus, המכיל את תרכובת CPP-ACP(F) הוא המוצר היחיד המעביר יחס אידיאלי של סידן, פוספט ופלואוריד, ביחס של 1:3:5. MI Paste Plus, המכיל ACP(F) משחרר את שלושת היונים הנדרשים ליצירת פלואורואפטיט עמיד בפני חומצה, באמצעות שילוב בין רה-מינרליזציה ופלואורידציה.^{5,7}

שילוב רה-מינרליזציה ופלואורידציה.
היתרונות של MI Paste בקצרה:

- איזון חומציות הרוק מביא לשינוי בהרכב הפלאק
- פוגע בהצמדה וההתרבות של Streptococcus Mutans ו-Streptococcus Sobrinus למשטחי השן¹²
- החזרת מינרלים לנגעים באמייל (רה-מינרליזציה)^{2,7} ושיפור עמידות האמייל שעבר רה-מינרליזציה כנגד מתקפות חומצה^{1,9}.
- אופטימיזציה של אופן העברת הפלואוריד לאמייל ואופן קליטת הפלואוריד ע"י האמייל^{5,6}.

כיצד להניח MI Paste Plus ו-Tooth Mousse

MI Paste Plus ו-Tooth Mousse נועדו להנחה על משטחים בסיכון. ראשית יש לנקות את השיניים. לאחר מכן יש למרוח כמות קטנה של המשחה על משטחי השן עם אצבע נקיה או עם מטוש עם צמר-גפן, ולאפשר לחומר להשפיע במשך 3-5 דקות. אין לשטוף את המשחה.

לשימוש ביתי: כאשר המתרפאים מניחים את MI Paste Plus ו-Tooth Mousse מיד לפני השינה, יש להנחותם להותיר את החומר על השיניים כך שיתמוסס באיטיות במהלך הלילה.

גם MI Paste Plus וגם Tooth Mousse מבוססים על פרוטאיני החלב. הנוסחה הביולוגית היא טהורה, כך שאינה מזיקה. המגבלה היחידה היא למתרפאים עם אלרגיה לחלב או להידרוקסיבנזואטים, כך שמומלץ שלא לרשום משחות אלו למתרפאים הסובלים מרגישות כזו.

במתרפאים צעירים (מתחת לגיל 6), השימוש ב-MI Paste Plus אינו מומלץ, כיוון שריכוז הפלואוריד הוא מעל 500ppm.



יש לשים לב: ניתן להניח MI Paste Plus ו-Tooth Mousse מקומית גם בכפות הנחה מותאמות אישית.

הבחירה הנכונה

למגוון רחב של התוויות

שיפור תהליך הרה-מינרליזציה והעצמת הפלואורידציה באמצעות MI Paste Plus

נועד למטרפאים:

- עם סיכון בינוני-גבוה לעששת, הזקוקים להגנה משופרת
- בעלי סיכון רפואי
- בעלי סביבת פה חומצית
- סובלים מארוזיה, הקאות או ריפלוקס קיבתי-ושטי
- זקוקים לתמיכה עקב יכולת נמוכה לשליטה ברמת הפלאק הדנטלי

הגנה טבעית כנגד עששת עם Tooth Mousse

נועד למטרפאים:

- עם סיכון נמוך-בינוני לעששת
- הסובלים מ-White Spot Lesion
- החווים יתר-רגישות לפני ואחרי הבהרת שיניים ("הלבנה")
- לאחר טיפול הסרת אבנית או הקצעת שורשים
- ילדים מתחת לגיל 6

הבהרת שיניים ("הלבנה")

Dr. Brett Dorney, פימבל, ניו סאות' ויילס, אוסטרליה



שבועיים לאחר מפגש הבהרה האחרון והנחה של Tooth Mousse פעמיים ביום.



מיד לאחר מפגש הבהרה הראשון, כאשר הכתמה לבנה משמעותית עדיין ניכרת.



לפני תהליך הבהרת השיניים ("הלבנה").

פלואורוזיס

Prof. Laurie Walsh, אוניברסיטת קווינסלנד, אוסטרליה



לאחר 4 שבועות של הנחה לילית של Tooth Mousse, שאריות האופאקיות החולפו באמייל בעל מראה תקין.



בסוף המפגש הראשון, שלושה סבכים של צריכה ומיקרו-אברזיה הקטינו את האזור של האופאקיות. מחזור צריכה של 2 דקות בוצע בכל פעם.



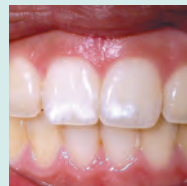
המראה לפני הטיפול מציג פלואורוזיס מתונה, עם שיניים חותכות בעלות מראה "מצופה שלג"

טיפול בנגעי White Spot

Prof. Laurie Walsh, אוניברסיטת קווינסלנד, אוסטרליה



התוצאות לאחר חודש של הנחת Tooth Mousse.



לפני תחילת הטיפול

אורתודונטיה

Dr. Hayashi Yokohama, יפן



לאחר 3 חודשים.



התוצאות לאחר חודש של הנחת Tooth Mousse פעמיים ביום.



מיד לאחר הסרת הסמכים.

למניעת הופעת נגעי white spot, יש להניח Tooth Mousse פעמיים ביום למשך כל תקופת השימוש בסמכים אורתודונטיים או מכשירים אורתודונטיים אחרים.

משחות MI Paste Plus ו- Tooth Mousse

זמינות בחמישה טעמים עסיסיים:

מלון, תות-שדה, מנטה, וניל, טוטי-פרוטי



כשר-חלבי (לאוכלי אבקת חלב נוכרי)
בהשגחת המשולש K ובאישור הרבנות הראשית לישראל



GC Tooth Mousse (40 גר', 35 מ"ל בשפופרת)	
002032	מבחר של 10 יח' הכולל 2 מכל טעם (מלון, תות-שדה, מנטה, וניל, טוטי-פרוטי)
002520	תות-שדה, מארז של 10 יח'
002521	מלון, מארז של 10 יח'
002522	מנטה, מארז של 10 יח'
002523	טוטי-פרוטי, מארז של 10 יח'
002270	וניל, מארז של 10 יח'

GC MI Paste Plus (40 גר', 35 מ"ל בשפופרת)	
002614	מבחר של 10 יח' הכולל 2 מכל טעם (מלון, תות-שדה, מנטה, וניל, טוטי-פרוטי)
002621	מנטה, מארז של 10 יח'
002886	תות-שדה, מארז של 10 יח'
002887	מלון, מארז של 10 יח'
002888	וניל, מארז של 10 יח'
002889	טוטי-פרוטי, מארז של 10 יח'



תרכובת CPP-ACP פוחחה בבית הספר למדעי רפואת השיניים, אוניברסיטת מלבורן, מדינת ויקטוריה, אוסטרליה. Recaldent™ בשימוש תחת רישיון מחברת Recaldent בע"מ. Recaldent CPP-ACP נגזר מחלבון החלב, ואין להשתמש בו במתרחפים עם רגישות ידועה לפרוטאין החלב או הידרוקסיבנזואטים.

ספרות מדעית נבחרת על תרכובת CPP-ACP:

- Reynolds EC. The prevention of sub-surface lesions by casein phosphopeptide-stabilized calcium phosphate solutions. J Dent Res 1987;66:1120-1127
- Cai F, Shen P, Morgan MV, Reynolds EX. Remineralization of enamel subsurface lesions in situ by sugar-free lozenges containing casein phosphopeptide-amorphous calcium phosphate. Aust Dent J 2003;48:240-243
- Reynolds EC, Walsh L J. Additional Aids to the remineralisation of tooth structure in Preservation and Restoration of Tooth Structure', editors: Graham J Mount, W.R. Hume (ISBN 192082474X) Chapter 8, 111-118
- Ardu S, Castioni NV, Benbachir N, Krejci I. Minimally invasive treatment of white spot enamel lesions. 2007;38,8:633-636
- Sakaguchi Y, Kato S, Sato T, Kariya S, Nagao S and Chen L. Remineralization potential of CPP-ACP and its synergy with fluoride. IADR 84th General Session, Brisbane 2006, Abstract 191.
- Kariya S, Sakaguchi Y, Sato T, Kato S, Chen L, Iijima Y. Remineralization of enamel lesion by a novel cream with both CPP-ACP and fluoride. - 2007, 54th Annual ORCA Congress Poster session 136
- Cochrane NJ, Saranathan S, Cai F, Cross KJ, Reynolds EC. Enamel subsurface lesion remineralization with casein phosphopeptide stabilized solutions of calcium, phosphate and fluoride. Carie Res. 2008, 42:88-97
- Iijima Y, et al. Acid resistance of enamel subsurface lesions remineralized by a sugar-free chewing gum containing casein phosphopeptides-amorphous calcium phosphate. Caries Res 2004;38:551-556
- Kariya S, Sato T, Sakaguchi Y, Yoshii E. Fluoride effect on acid resistance capacity of CPP-ACP containing material. IADR, 82nd General Session, Honolulu, 2004 Abstract 2045.
- Reynolds EC, Cain CJ, Webber FL, Black CL, Riley PF, Johnson IH, Perich JW. Anticariogenicity of calcium phosphate complexes of tryptic casein phosphopeptides in the rat. J Dent Res 1995 Jun 74:6 1272-9
- Walsh JL. Clinical aspects of salivary biology for the dental clinician. International Dentistry South Africa 2007 9(4): 22-41
- Schubach P, Neeser JR, Golliard M, Rouvet M, Guggenheim B. Incorporation of casein glycomacropeptide and casein phosphopeptide into the salivary pellicle inhibits adherence of mutans streptococci. J Dent Res 1996;75:1779-1788
- Clinical effectiveness of a CPP-ACP crème for tooth hypersensitivity treatment. A. Poitevin, M. Peumans, J. De Munck, K. Van Landuyt, E. Coutinho, M. Braem, B. Van Meerbeek. EADR Istanbul, 25-28 August 2004 - Abstract 0136

GC EUROPE N.V.
Head Office
Researchpark
Haasrode-Leuven 1240
Interleuvenlaan 33
B-3001 Leuven
Tel. +32.16.74.10.00
Fax. +32.16.40.48.32
info@gceurope.com
http://www.gceurope.com

GC ISRAEL
4 Koifman st.
Tel Aviv
Israel 68012
Tel. +972.3.79.79.610
Fax. +972.3.51.61.982
info.gcisrael@gc.dental
http://www.gcisrael.com

