



GC Tooth Mousse Portfolió



GC

A 2002-es év végi ausztráliai és új-zélandi bemutatkozása óta a **GC Tooth Mousse** hamar kedvencé vált a fogorvosok körében, mint a fogak helyi védelmének eszköze számtalan indikációs területtel.

A **GC Tooth Mousse** alkalmazásának számtalan új lehetősége látott napvilágot, ezért úgy gondoltuk, hasznos lenne a gyakoribbakat egyetlen füzetbe összegyűjteni.

Ha már használja a **GC Tooth Mousse-t**, reméljük a klinikai eseteket átolvasva talál néhány új alkalmazási területet. Amennyiben még nem próbálta ki ezt a figyelemreméltó terméket, remélhetőleg a klinikai esettanulmányok növekvő száma felbátorítja önt, hogy kipróbálja.

Tartalomjegyzék

Néhány gyakori kérdés, melyeket kétség kívül fel fog tenni...	3
Fogérzékenység	4
Kozmetikai beavatkozások minden alkalomra	5
Fogfehérítés	5
Fogszabályozás	6
Mit is jelent mindez a hivatásos borkóstolónak?	7
Mit tanácsolhatunk a gyakorlatban?	7
Xerostomia	8
Erózió	9
Gerodontia krém	10
Különleges igényű páciensek	11
Krém hypomineralizációra	12 - 13
Krém enyhe fluorózisra	14 - 15
Az Ön egészsége	16 - 17
Krém szájszárazságra	18
Irodalom	19



Néhány gyakori kérdés, melyeket kétség kívül fel fog tenni...

- **Miért van szükségem erre a kezelésre?**
- **Mennyibe fog kerülni?**
- **Hogyan alkalmazzam a GC Tooth Mousse-t?**
- **Meddig tart a hatása?**

Az első két kérdés egyszerűnek mondható, míg a harmadik és negyedik igencsak részletes és bonyolult választ igényel, melyeknek kifejtésekor kényelmetlenül érezheti magát.

Hogyan applikáljam a **GC Tooth Mousse-t**?

Használata egyszerű. A **GC Tooth Mousse-t** éjjel vagy a reggeli fogmosást követően alkalmazzuk - a krém fogakra helyezéséhez használja az ujját, egy vattadarabot vagy egy mélyhúzott sínt - 2-5 perc behatási időre.



Meddig tart a hatása a kezelés befejeztével?

“Nos, ...mindez annak függvénye, hogy milyen alaposan mos fogat, hogy milyen a nyála és hogy mennyire savas a felhalmozódó lepedéke”, ez talán kielégítő válasz lehet, sajnálatos mód pontosan a tartósság kérdését kikerülve. Egy másik válasz lehet: “Ha folyamatosan és gondosan mossa a fogát, rendszeresen eltávolítja az összes lepedéket, és a nyála egészséges, akkor X év várható. Azonban alá kell vetnie magát egy évenkénti ellenőrzési programnak, melynek keretében mi rendszeresen ellenőrizzük a nyálát, a lepedékképződését csakúgy, mint a lepedékének savasságát. Ez az ön számára a lehető leghosszabb hatást nyújtja, számunkra pedig lehetővé teszi, hogy amennyiben bármiféle potenciális problémát fedezünk fel, még időben egy megelőző programot kínáljunk az ön számára. Az évenkénti ellenőrző program X-Ft ba kerül. Akarja folytatni...?”

“Meddig kell használnom a **GC Tooth Mousse-t**?”
Ez egy másik gyakran feltett kérdés...

Az adott klinikai esettől és a **GC Tooth Mousse** felírásának okától függően a válasz a következő lehet: “Szeretném, ha minden nap lefekvés előtt alkalmazná. Ezt követően X héttel jöjjön vissza, hogy ellenőrizhessük a nyálát és a lepedékét, ily módon eldöntsük szükség van-e a további alkalmazásra. Ilyenkor a nyál vagy a lepedék tesztje plusz költségként jelentkezik.”

Fogérzékenység

A 10 éves Emma felső metszőfogának palatinális felszíni érzékenységére panaszkodott. A foganyag elvesztésének egy jellegzetes esetét mutatták ki, oldódás a gyomor tartalmával történő kapcsolat következtében. A fogelőtörés a többi területen érintetlen, normális képet mutatott. Az általános egészségi állapota kielégítő volt, habár közepesen súlyos asztmában szenvedett, mely egy bizonyos mennyiségű gyógyszer napi alkalmazását vonta maga után. 140 mg/hap mérsékelt cola jellegű üdítőitalokból származó koffein-bevitel volt. Napi vízfogyasztása alacsony volt, került a hidegvíz fogyasztását mivel az hasfájást okozott neki. A körütekintő kikérdezés fedte fel, hogy Emma néhány éve gastro-özofágiális refluxtól szenved, mely rendszeresen az asztmával párosul. Megfigyelte, hogy refluxa kevésbé volt súlyos azokon a napokon, amikor nem ivott semmilyen cola jellegű üdítőitalt.

Emma nyáltesztje alacsony nyugalmi nyáltermelést, savas pH-t mutatott ki, ugyanakkor normális stimulált paramétereket. Az alacsony pH részben a negatív folyadék egyensúllyal magyarázható (a koffein vizelethajtó hatásából adódóan), illetve a gyógyszerei nyáltermelést csökkentő hatásával. Azt javasolták neki, hogy hagyja abba a cola üdítőital fogyasztását, mivel a koffein ösztönzi a gyomorsav termelődését és súlyosbíthatja a gyomor reflux működést. Továbbá azt tanácsolták Emmának, hogy igyon meleg vizet lassan, ezáltal minimalizálva a puffadás okozta gyomorsav kiválasztást. A háziorvosához irányították, aki beállította a használni kívánt H-2 receptor blokkoló gyógyszer mennyiségét,



hogy visszafogja a gyomorsav termelését. Emmának azt tanácsolták, hogy alkalmazza a **GC Tooth Mousse-t** közvetlenül az erodált palatinális felszíneken, melynek következtében az érzékenység gyorsan enyhült. Két héttel később az erodált dentint vékony GC Fuji II LC réteggel fedték, valamint kompozit rezinnel a további védelem érdekében.

Prof. Laurie Walsh, University of Queensland



Eredmények:

Nyugalmi nyáltermelés:	alacsony	●
Viszkozitás:	normál	●
Nyugalmi pH:	5.6, közepesen savas	●
Stimulált nyáltermelés:	6.0 ml, normál	●
Pufferoló képesség:	10, normál	●

Most akár teljesen átalakíttathatja a fogait...

Kozmetikai beavatkozások minden alkalomra

Fogfehérítés



Fogfehérítés előtt



Közvetlenül a fehérítést követően, még komoly látható fehér foltokkal



Két héttel a végső fehérítés után, a **GC Tooth Mousse** napi kétszeri alkalmazásával

A fluorózis egy bonyolult esete egy 26 éves páciens esetében, mely kétszeri rendelésben történő fehérítést igényel egy hónap leforgása alatt. A **GC Tooth Mousse-t** elsődlegesen a kezelés után az érzékenység csökkentésére javasolták, mely az ilyen eljárások alkalmazásával gyakran tapasztalható, illetve a végeredmény fokozására. A páciens a kezelések között a **GC Tooth Mousse-t** naponta kétszer applikálta.

Dr. Brett Dorney, Pymble NSW

“A fogakon lévő elszíneződés igen intenzív volt, de a kezelést követően az esztétikum javult és egy elfogadható eredményt értünk el.”

Fogszabályozás

A Recaldent™ CPP-ACP megdöbentő hatást mutat a fehér foltokon, különösképpen a fogszabályzó kezelésen áteső páciensek esetében. Ezt a klinikai fényképsorozatot egy fogszabályzó szakorvos biztosította számunkra, aki egy 5% Recaldent™ CPP-ACP tartalmú pasztát használt a brackettek eltávolítását követően.



Közvetlenül a brackettek eltávolítása után



Naponta kétszeri, ötperces applikálás eredménye egy hónappal elteltével



3 hónap elteltével

Annak érdekében, hogy a fehér foltok kialakulását megelőzzük, a GC Tooth Mousse napi kétszeri alkalmazása ajánlott a brackettek viselésének teljes ideje alatt, valamint kivethető készülék alkalmazásakor.

Dr Hayashi Yokohama, Japan

Mit is jelent mindez egy hivatásos borkóstolónak?

Mialatt a fluorid tartalmú anyagok alkalmazása már régóta fogérzékenységet csökkentőként ismert, az új és érdekes áttörést jelentő Recaldent™ CPP-ACP képes ténylegesen visszafordítani a fog szerkezetében bekövetkező sérüléseknek egy részét, melyek rövid, ismétlődő savtámadásoknak vannak kitéve, mint pl. a borkóstolás során. Érdekes módon a 1000 ppm-es és a 2%-os CPP-ACP fluorid hatásait összehasonlító kutatás kimutatta, hogy míg a fluorid a külső rétegen hypermineralizációt okoz, addig a CPP-ACP növeli az ásványianyag-tartalmat a belső rétegekben is. Prof. Laurie Walsh (Queensland Egyetem) szerint: savas körülmények között a CPP-ACP kalcium és foszfát ionokat ad le, ezáltal telíti a zománcot, csökkenti a demineralizációt és fokozza a remineralizációt.

Dr Gilbert Labour, Mawson ACT

Mit tanácsolhatunk a gyakorlatban?

Ajánljon néhányat a Recaldent™ CPP-ACP-t tartalmú termékek közül.

Napjainkban létezik egy Recaldent™ nevű rágógumi (Európában nem kapható) felnőtt és gyermek ízesítésben, valamint a **GC Tooth Mousse**.

Használja a termékeket a fluoridos krémekkel és a fluoridos szájrivizekkel egyetemben, ezáltal maximalizálhatja fogai tartósságát.

A Recaldent™ gum nagyon praktikus és hasznos, mivel a fehér borok kóstolása között azonnal megemeli a savas nyál pH-ját, megnehezítve ezzel a lepedéknek a fogfelszínen való megkötődést. A magas fluorid tartalmú fogkrémek használata, és a rendszeres fluoridos öblögetés szintén javasolt.

Dr Gilbert Labour borbíró és számos élelmiszerekkel és borokkal foglalkozó újság kritikusa.



Xerostomia

HELEN

Az 55 éves iskolaigazgató, Helen több fogának gyökérfelületén jelentkező erőteljes hő és levegő iránti érzékenységre panaszkodott. Hat hónappal ezelőtt kezdődtek ezek a problémák, de azóta súlyosbodtak. A gyökérfelületén néhány területén kavitációt is tapasztalt. Mindezzel együtt fokozódó szem és szájszárazságot is észlelt. Általános egészségi állapota jó, semmilyen más egészségügyi problémája nincs. A klinikai vizsgálatok kimutatták, hogy felső állkapcsának védtelen gyökérfelületei erózió hatásának vannak kitéve, így a levegőre, valamint a hőingerekre fokozottan érzékenyek. Alsó anterior fogain gyökérfelületén szuvasodások találhatók. A nyálteszt savas pH értéket mutatott, nyugalmi és stimulált állapotban egyaránt, ugyanakkor nyálának pufferkapacitása is gyenge. Az életvitel-analízis kimutatta, hogy Helen nem fogyaszt koffeint vagy alkoholt, és több mint 2 liter a napi vízbevétele. Az ilyen korú női betegnél a depresszív nyál jellemzők és a szemszárazság kombinációja Sjögren szindrómára utal. A szerológiai teszt és a labiális nyálmirigy biopszia megerősítette ezt a feltételezett klinikai diagnózist. A meglévő szuvasodási és eróziós problémái ismeretében Helen otthoni ápolási programja magába foglalt kétszeri nyálhelyettesítést a **GC Tooth Mousse-szal**, valamint hetente egyszer klórhexidin-géles terápiát a káros baktériumok eltávolításának érdekében. A szuvas részek GC Fuji Triage-al (vagy alternatív megoldásként GC Fuji Triage és kompozit rezin kombinációjával)



történő helyreállítását követően Helent felvették egy háromhavonta esedékes ellenőrzési programba, hogy ily módon biztosítsák állapotának rendszeres felmérését, illetve hogy ezen alkalmakkor fluoridos lakkal fedjék a kritikus fogfelszíneket.

Prof. Laurie Walsh, University of Queensland



Eredmények:

Nyugalmi nyáltermelés:	alacsony	●
Viszkozitás:	habos	●
Nyugalmi pH:	5,6, savas	●
Stimulált nyáltermelés:	3,5 ml, alacsony	●
Pufferoló képesség:	4, alacsony	●



Erózió

ALBERT

Albert 72 éves nyugalmazott építészmérnök. Az elmúlt 5 év során fogai gyors kopását tapasztalta, és valamilyen helyreállító kezelés után kutatott. Albert alvást megnehezítő apnoéban szenvedett és éjszakára egy CPAP - lélegeztető készüléket használt állapotának kezelésére. A klinikai vizsgálatok jelentős fogszerkezeti hiányt mutattak ki, mely mélyharapással párosult, illetve a mandibula előretolt pozícióját, mely által okkluzális kontaktus jött létre anterior fogai közt.

Nyáltesztje alapján nyugalmi nyála savas pH-t mutatott, stimulálva szintén, valamint közepesen alacsony nyál pufferkapacitást. Az életmód-analízis kimutatta, hogy Albertnek magas a koffein (400 mg/nap) és az alkohol (5 ital naponta) bevitele, mindemellett pedig kevés vizet fogyaszt. E két ital vizelethajtó hatása lényeges volt ebben az esetben, és hozzáadódott a CPAP terápia dehidratáló hatásához. Albertnél nemrégiben inzulinfüggő (2-es típusú) diabetes mellitust diagnosztizáltak, mely további negatív hatással lehetett a vízháztartására. Az csekély nyáltermelés, a savas pH érték és a puffer paraméterek közvetlenül hozzájárultak fogai kopásával kapcsolatos jelenlegi panaszaihoz a megmaradt fogszerkezetének gyengítésén keresztül.

Albert fogászati kezelési terve magába foglalta életstílusa megváltoztatását, emelve a víz bevitelét és csökkentve koffein, valamint alkohol fogyasztását. Ezt

követően egy remineralizáló programot kezdtek el a **GC Tooth Mousse** 4 héten keresztül használatával, melynek letelte után a nyál értékeit újra leellenőrizve, azokat normálisnak találták. Ezt követően okklúziójának rehabilitációja következett.

Prof. Laurie Walsh, University of Queensland



Eredmények:

Nyugalmi nyáltermelés:	alacsony	●
Vizkozitás:	ragadós / nyúlós	●
Nyugalmi pH:	5.6, savas	●
Stimulált nyáltermelés:	2.5 ml, alacsony	●
Pufferelő képesség:	5, alacsony	●

Gerodontia krém

A nyáltermelési diszfunkcióban (száraz száj) szenvedő idősebb betegeknél egészségügyi állapotuknak, illetőleg gyógyszeres kezelésüknek köszönhetően a koronális és gyökérfelszíni szuvasodások kockázata gyorsan emelkedhet. A kalcium szintjének nyálban és a dentális plakkbán történő növelésével a **GC Tooth Mousse** csökkenti a plakk-eredetű savak káros hatásait és remineralizál.

Prof. Laurie Walsh University of Queensland



Antonionak 2. típusú diabétes mellitusa van, kiindulási állapotában aktív szuvasodása és kezeletlen parodontitise volt. Cukorbetegsége, amelyet mostanáig nem is diagnosztizáltak, nagymértékben hozzájárult meggyengült nyáltermelési szintjéhez.



Az elsődleges gyökérfelszíni karieszes lézió a 33 fog bukkális felszínén nem progrediál. Lepedékmentes, és a most elvégzett hypermineralizációnak köszönhetően a jövőben további szuvasodás nem várható.



A remineralizációt előmozdító házi kezelési program elindítását és a parodontális tisztítást, valamint a helyreállító kezeléseket tartalmazó időpontok sokaságát követően javult a helyzet. A **GC Tooth Mousse-t** triclosan felszabadító fogkrémmel (Colgate Total™) és fogselyemmel együttesen naponta alkalmazva hosszú időre hatásos eljárásnak bizonyult Antonio otthoni kezelésében.

Különleges igényű páciensek

SUGÁRKEZELÉST KÖVETŐEN: Jack 79 éves, 2002 decemberében palatális tumora miatt sugárkezelésen esett át. Közvetlenül a kezelés után fluorid applikálása jelentette az azonnali beavatkozást, mely a 2003 júniusában fellépett allergiás reakciói miatt nem folytatódhatott. Jelentős bőrkütések, erythaemás területek, spontán osteoradionecrosisok jelentek meg rajta, melyeket hyperbárikus oxigénnel kellett kezelni. 2004 júniusában Jack-nek **GC Tooth Mousse-t** írtak fel. Azóta már képes éjszakánként 6 órát folyamatosan végigaludni, ezt megelőzően minden második órában felriadt szájszárazsága következtében.

Dr. Liz Coates, University of Adelaide



Csontelhalás a sugárkezelést követően



15 hónappal a sugárkezelést követően

“Kezdetben azt vártuk, hogy hónapok vagy évek telnek még el addig, mikor a GC Tooth Mousse jótékony hatásai pozitívan értékelhetők lesznek az otthoni kezelés tekintetében, de az életminőség emelkedése szinte azonnal megfigyelhető volt.”

Dr. Liz Coates, University of Adelaide

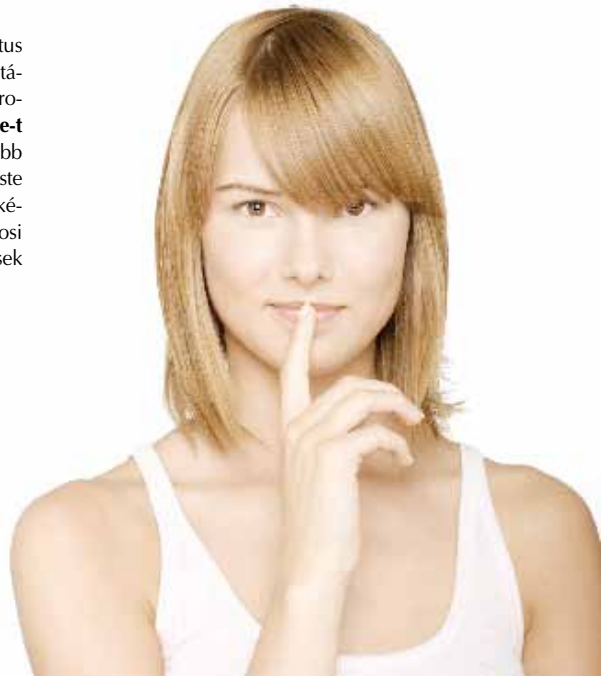
Krém hypomineralizációra

ISMERKEDJÜNK MEG A 24 ÉVES SANDRÁVAL

A fogzománc felszín alatti helyreállításának stratégiája alkalmazható némely zománchypoplasia esetén, amikor a károsodott zománc üregeiben víz gyülemlik fel, ezzel opálösséget okozva. Bizonyos esetekben, amikor a léziók nehezen meghatározhatóak, a **GC Tooth Mousse** használata hatásos javulást biztosíthat a páciens megjelenését illetően.

Ugyanúgy, mint a fluorózis esetében, fontos a defektus felszínén lévő fogzománc mikroszkópikus porozitásának maximalizálása savazással, valamint mikroabrúzióval. Ezt követően a **GC Tooth Mousse-t** azonnal applikálták, és a páciens otthonában tovább folytatta a **GC Tooth Mousse** alkalmazását minden este a lefekvést megelőzően. A jobb hatás elérése érdekében a kezelés több alkalommal megismételhető (orvosi konzultációt beiktatva és szünetet hagyva a kezelésekek között).

Prof. Laurie Walsh, University of Queensland





Ennek a páciensnek zománchypoplasiája van, amely a két felső nagymetszőfog labiális zománcának incisális harmadára korlátozódik. A lézió nehezen körülhatárolható, ami jó jel, mert ez kis mélységre enged következtetni, ebből adódóan pedig a kezeléstől nagyobb hatás remélhető.



Hagyományos 37%-os foszforsav gélt applikáltak a lézióra, és a környező sértetlen zománkra egy percre.



A felszíni kondicionálást követően a felszíni fogzománc sokkal porózusabb.



A **GC Tooth Mousse** 4 hetes éjszakai applikációját követően a lézió látható része lecsökkent.

'A fogorvosom elmagyarázta, hogy a frontfogaimon lévő fehér foltok a fog fejlődéskor létrejött fogzománc károsodásának következményei.

Ezek a ronda foltok a GC Tooth Mousse használatát követően kezdtek eltűnni.'



Hat hét elteltével a hatás még erőteljesebben megnyilvánul.

Krém enyhe fluorózisra

DARRYL - 21 ÉVES

Az enyhe fluorózis számos eseténél, a - szimpla savazás, utána **GC Tooth Mousse** - kezelési sorozat alkalmazásával elérhető a kívánt eredmény. A pácienseket tájékoztatni kell arról, hogy a szemmel is látható hatás egy lassú kémiai folyamat során jelenik meg, ennél fogva számítani kell rá, hogy inkább hetek múlva lesz látható a változás, mint azonnal. Darryl most fejezi be egyetemi tanulmányait, életstílusa számos kihívást állít a hatásos remineralizáció elé. A versenyszerű evezéssel kapcsolatos rendszeres sportolási elfoglaltsága miatt esetében magas az erózió kockázata, mivel a folyadék-egyensúlyi állapota nincs ellenőrzés alatt. Darryl fogai optimális szisztémás fluoridbevitel mellett (ez esetében fluoridos tablettákból származik) fejlődtek, ezért eddig a pillanatig szuvasodástól mentesek maradtak. Nagyobb savellenállása miatt Darryl fogzománcának kevésbé kellene hajlamosnak lennie az eróziós faktorok okozta fogkopásra, úgy mint a dehidratáció és a savas energiaitalok fogyasztása, de ennek ellenére hajlamos a normális kopásra. Jó bizonyíték van rá, hogy az incizális, a palatinális, az okklúzális és nem-okklúzális erózió kevésbé fordul elő azon pácienseknél, akik esetében a szisztémás fluorid bevétele optimális, habár az alsó örlő kvadránsokban a fluoridbevitel hatása nem jelenik meg, hogy megvédjen az okklúzális eróziótól. Hasznos irodalmi referencia a Carolin Teo et al. által írt 'A gyermekkori korai fluoridálás fogszuvasodáshoz és fogkopáshoz vezet egy délkeleti queens-

landi populációban' cikk, mely az Australian Dental Journal-ban jelent meg (1997 Apr;42(2): 92-102.)

Prof. Laurie Walsh, University of Queensland





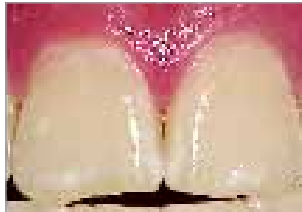
A kezelést megelőző felvétel enyhe fluorózist mutatott "hófedte" anterior fogakkal.



Az első beavatkozás végén, a savazás / mikroabrázió három ciklusa vezetett az opálos terület csökkenéséhez. Minden egyes ciklusnál két perces savazási időt alkalmaztak.



A **GC Tooth Mousse** 4 hetes éjszakai applikációját követően az opálosság helyett a zománc normál megjelenését tapasztalhatjuk.



Ez a kép a felső metszőfogon végzett kezelés szemmel látható hatását szemlélteti.



A jobb anterior fogon végzett kezelés hatása.



11 ÉVE NEM TUDOK FOGAT MOSNI

A fogkrémrel szemben fellépő allergiás reakciója miatt Corrina Hawkinsnak 12 éves kora óta nehézséget okoz a fogmosás. 23 évesen Corrinának négy koronája van, és majdnem az összes foga be van tömve.

17 éves korára elveszítette a frontfogát, így amikor mosolyog, előtűnnek a tömései. Tízes éveit óta Corrina fogai lasscskán romlásnak indultak.

'Womans Own' UK edition* 2005 áprilisi kiadvány alapján

Az igazság az, hogy 12 éves korától mostanáig a kétgyermekes anyukának (Tyler és Molly, 6 és 2 évesek) nehezebb esett fogat mosni. A szája olyannyira tele volt visszaterő fekélyekkel, hogy nem tudta elviselni, ha a fogkefét bárhol is a fogaihoz közelítette. Corrina a fekélyek mellett nyelvzsibbadástól is szenvedett.

'Körülbelül 10 éves koromtól kezdve vannak szájfekélyeim. És nem csak alkalmanként, mint a legtöbb gyereknél. Reggelre tele volt a szám velük, és nagyon fájtak.'

'Mire az egyik elmúlt, már meg is jelent egy másik.

Az Ön egészsége

A barátaim hozzászórtak, hogy a nyelvem teljes zsibbadtsága miatt képtelen voltam beszélni. Egy alkalommal a zsibbadtság három napig tartott. Egy szót sem tudtam szólalni egész idő alatt.'

Amikor a szája így nézett ki, Corrina még csak meg sem tudta érinteni fogínyét a fogkefével - mely a megfelelő mosást biztosíthatta volna.

'Ez azt jelenti, hogy csak akkor mostam fogat, amikor a fekélyek meggyógyultak - ez minden második hetet jelentette.'

Azután öt évvel később, mikor 18 éves volt, a férje, Nick szorgalmazta, hogy derítse ki végre a fekélyek okát. Fogorvosa azt javasolta, hogy vezessen naplót annak érdekében, hogy fény derüljön rá, mi váltja ki őket. 'Nem telt sok időbe rájönnöm, hogy allergiás vagyok a fogkrémre' mondta.

Ez egy viszonylag általános probléma, habár nem sok embernél olyan súlyos, mint Corrina esetében. A British Dental Health Foundation szóvivője szerint a hasonló betegek legtöbbször véletlenül talál egy olyan fogkrémet, ami nem okoz problémákat.

Hónapok leforgása alatt Corrina kipróbálta az összes fellelhető fogkrémet. De amikor nem talált köztük olyat, amelyik nem okozott szájában fekélyeket, feladta a próbálkozást és arra kényszerült, hogy más megoldást keresen problémájára.

‘Akkor tudtam mosni a fogamat, amikor nem használtam fogkrémet. Arra is rájöttem, hogy jól tolerálom a fluoridos szájjöblítést, így a szájszag sosem okozott problémát. Hetente abrazív tisztítást végeztem, hogy tisztának érezhessem a fogaimat - amit ugyan nem alkalmazhatam túl gyakran, máskülönbön ártok a fogaimnak.’

‘Néha olyan szörnyűnek érzem a szám, hogy legszívesebben fogkrémet nyomnék a fogkefémre, öt percig dörzsölném a fogaimat, előhözva vele a fekélyeket és a zsibbadást. Szörnyen hangzik, de az elmúlt három év során valójában csak kb. 20 alkalommal mostam fogat.’

Corrina gondosan odafigyelt rá, hogy félévente elmenjen fogorvosához. ‘Minden egyes alkalommal egyre szaporodott a töméseim száma. Tisztában voltam vele, hogy szembe kell néznie a ténnyel, hogy 30 éves koromra elvesztem az összes fogamat.’

‘A szám teljes zűrzavar volt. A frontfogaimon már héjak voltak, de ezek megrepedtek, úgyhogy koronákra kellett cseréltetnem őket. Igazán borzasztó volt, de nem volt más választásom. Nem tudtam megbírkózni a fájdalommal, valamint a fekélyek és zsibbadtság okozta kellemetlenségekkel.’

Aztán 2004 novemberében Corrina hallott egy új, **GC Tooth Mousse** nevű krémről, mely a nyál savszintjének csökkentésével segít elkerülni a fog szuvasodását.

Az ásványianyagokban gazdag gyümölcsös ízesítésű krémet, melyet ‘az első teljes körű száj-kondicionáló’-ként harangoztak be, a fogakra és a fogínybe kell bedörzsölni.

A kutatók szerint képes megállítani, sőt, visszafordítani a kezdeti fogszuvasodást, a fogorvosok pedig azt javasolják, hogy segítségével fúrás nélkül lehet gyógyítani a fogszuvasodást.

‘A nyál magas savtartalma megtámadja a fogzománcot, ezáltal elindítva a károsodást, mely kavitécióhoz



és szuvasodáshoz vezet.’, magyarázza James Andrews, edinburghi fogorvos.

‘Ez az új krém a nyál savszintjének csökkentésével segít elkerülni a fogszuvasodást, valamint kalciumot és foszfátot juttatva a dentin belsejébe erősíti a fogakat.’

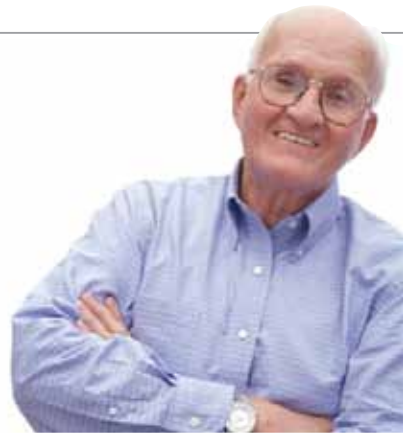
Mielőtt Corrina elkezdte használni a **GC Tooth Mousse-t**, megvizsgáltatta a nyálát. Az eredmény sokkoló volt. ‘A tesztsík azt mutatta, hogy a nyálam savasabb volt még a citromlénél vagy az ecetnél is - kb. mint az akkumulátor sav! Nem csoda, hogy a fogaim ilyen szörnyű állapotban voltak.’

Corrina fogain és ínyén alkalmazta a **GC Tooth Mousse-t**, és ügyelt arra, hogy ezt követően fél vagy egy óráig ne egyen vagy igyon. ‘Nem úgy alkalmaztam, mint egy fogkrémet vagy ilyesmiket - de ugyanakkor úgy működik, hisz sokkal tisztábbnak éreztem a fogaimat’, mondta.

Két héttel később részt vett egy újabb nyálteszten, és ez alkalommal a pH csík egészen más eredményt mutatott. ‘Eltávolította az összes savtöbbletet a nyálamból - aminek azt kell jelentenie, hogy a fogaim védve lesznek a további szuvasodástól.’

‘Bárhogy is, a szám rendben van, a fogaim pedig csillogóbbnak és fehérebbnek látszanak. Továbbra sem használok fogkrémet, de évek óta először van kedvem igazán mosolyogni.’

*A szerző Jane Feinman engedélyével



Krém szájszárazságra

A műfogsorral rendelkező páciensek esetében a fogsor alatti terület alacsony oxigénszintje, és az igen csekély nyálmennyiség a pillérfogak gyors szuvasodásához vezethet.

Prof. Laurie Walsh, University of Queensland



A nyugalmi nyálertermelés meghatározásakor az alsó ajak apró nyálmirigyei nem mutatnak termelést még öt perc elteltével sem.



Az itt szemléltetett nyál erősen viszkózus és alacsony a pH értéke. Szemmel is jól láthatóan buborékos. A nyál nedvesítő képessége minimális, és képtelen védelmet nyújtani a fogszuvasodással szemben.



Clarencenek egy részleges króm-kobalt felső műfogsora van. A műfogsor részben mágnessel van rögzítve a gyökértömött felső szemfogaihoz, illetve a megmaradt 17-es molárishoz. Az antagonista egy implantátumhoz rögzített teljes alsó műfogsor.



A szemfogon lévő elhorgonyzások körüli gyökérfelszín védelme a legfontosabb.



A **GC Tooth Mousse** rendszeres, a rögzítési felszínre történő applikálásával tartós kapcsolatot, és ezáltal nagyobb védelmet biztosít a megmaradt fogfelszíneknek.

CLARENCE - 75 ÉVES

Clarence sugárkezelésen esett át egy, a szájürege hátsó részében lévő rosszindulatú daganat miatt, ennek következtében nyálertermelése közel nullára csökkent.

Irodalom

A **GC Tooth Mousse** aktív hatóanyaga, a CPP-ACP témakörében nagyszámban jelent meg írásos anyag, több mint 90 cikk hozzáférhető.

Az alábbi felsorolás a 10 legjobbat tartalmazza:

- Additional aids to the remineralisation of tooth structure. E.C. Reynolds, L.J.Walsh. Textbook: Preservation and Restoration of Tooth Structure - 2nd edition 2005, p111-118.
- Acid Resistance of Enamel Subsurface Lesions Remineralized by a Sugar-Free Chewing Gum Containing Casein Phosphopeptide-Amorphous Calcium Phosphate. Y. Iijima, F. Cai, P. Shen, G. Walker, C. Reynolds, E.C. Reynolds. Caries Res 2004;38:551-556.
- Retention in plaque and remineralization of enamel lesions by various forms of calcium in a mouth rinse or sugar-free chewing gum. Reynolds EC, Cai F, Shen P, Walker GD. J Dent Res 2003 Mar 82:3 206-11
- Remineralization of enamel subsurface lesions by sugar-free chewing gum containing casein phosphopeptide-amorphous calcium phosphate. Shen P, Cai F, Nowicki A, Vincent J, Reynolds EC. J Dent Res 2001 Dec 80:12 2066-70
- Advances in enamel remineralization: anticariogenic casein phosphopeptide-amorphous calcium phosphate. Reynolds EC, Black CL, Cross KJ, Eakins D, Huq NL, Morgan MV, Nowicki A, Perich JW, Riley PF, Shen P, Talbo G, Webber FW J Clin Dent 1999 X(2):86-88
- Anticariogenicity of calcium phosphate complexes of tryptic casein phosphopeptides in the rat. Reynolds EC, Cain CJ, Webber FL, Black CL, Riley PF, Johnson IH, Perich JW. J Dent Res 1995 Jun 74:6 1272-9
- Anticariogenic complexes of amorphous calcium phosphate stabilized by casein phosphopeptides: a review. Reynolds EC. Spec Care Dentist 1998 Jan-Feb 18:1 8-16
- Remineralization of enamel subsurface lesions by casein phosphopeptide-stabilized calcium phosphate solutions. Reynolds EC. J Dent Res 1997 Sep 76:9 1587-95
- Anticariogenic casein phosphopeptides. Reynolds EC. Prot Peptide Lett 1999 295-303
- Incorporation of Casein Phosphopeptide-Amorphous Calcium Phosphate into a Glassionomer Cement. Mazzaoui SA, Burrow MF, Tyas MJ, Dashper SG, Eakins D, Reynolds EC. J Dent Res 2003 Nov 82:11 914-8

A teljes lista a **GC Tooth Mousse** letöltési oldalán érhető el: www.gceurope.com honlapon.



A CPP-ACP a School of Dental Science, University of Melbourne Victoria / Australia fejlesztése. A Recaldent™ a Recaldent™ Pty. Limited bejegyzett védjegye. A Recaldent™ CPP-ACP egy laktóz-mentes tejfehérje származék. A tejfehérje és/ vagy hidroxibenzoát allergiás páciensek esetében alkalmazása ellenjavallt.



GC EUROPE N.V.
Head Office
Interleuvenlaan 13
B - 3001 Leuven
Tel. +32.16.39.80.50
Fax. +32.16.40.02.14
info@gceurope.com
www.gceurope.com

GC EUROPE N.V.
GC EEO - Hungary
Fazekas u. 29-31.
H - 1027 Budapest
Tel. +36.1.224.04.00
Fax. +36.1.224.04.01
hungary@eoo.gceurope.com
http://www.eoo.gceurope.com

GC