

診療アイテムとしての 音波振動歯ブラシ

「プリニア スマイル」を使用した
プラークコントロールの実験と臨床から



佐久間 徹郎

佐氏英介 先生

内田昌徳 先生

吉村篤利 先生

山下恭徳 先生

下田裕子 先生

患者さんにとっては身近なセルフケアアイテムとなっている電動歯ブラシ。特に音波振動歯ブラシの機能性に関心が高まっています。一方で、診療アイテムのひとつとらえて積極的に活用している歯科医院が限られているのも実情です。今回の臨床座談では、2019年1月に新発売された音波振動歯ブラシ「プリニア スマイル」をテーマに、実験と研究について長崎大学の吉村篤利教授と山下恭徳先生にご解説いただき、歯科医師の内田昌徳先生と歯科衛生士の下田裕子先生から患者さんへの紹介方法や指導方法などを伺い、診療アイテムとしての音波振動歯ブラシの可能性を探ってまいります。

•ゲスト

吉村篤利 先生

Atsutoshi YOSHIMURA

1964年生まれ

長崎大学大学院医歯薬総合研究科
歯周歯内治療学分野 教授

•ゲスト

山下恭徳 先生

Yasunori YAMASHITA

1968年生まれ

長崎大学生命医科学域(歯周歯内治療学分野)
助教

•ゲスト

内田昌徳 先生

Yoshinori UCHIDA

1965年生まれ

医療法人 鶴翔会 内田歯科医院
助教

•ゲスト

下田裕子 先生

Yuko SHIMODA

1976年生まれ

医療法人 水上歯科クリニック
歯科衛生士

•司会

佐氏英介 先生

Eisuke SAUJI

1975年生まれ

サウジ歯科クリニック 院長

•ジーシー

佐久間 徹郎

Tetsuro SAKUMA

1957年生まれ

株式会社ジーシー
専務取締役 開発本部長

電動歯ブラシ		
	電動歯ブラシ	音波歯ブラシ
動き方	反転や回転運動	音波振動 音波振動：先進のリニア駆動を用い、電磁石の引き合う力と反発する力で起きる音波領域内での高速振動のこと。
振動数(毎分)	10,000回以下 3,000~7,000回/分の製品が多い。	約30,000回



図1 電動歯ブラシの種類。

①さまざまな使用にあわせたモード設定

Cleanモード (振幅1.1mm)
よりスピーディにブラッシングしたい方に

Normalモード (振幅0.7mm)
日常のブラッシングに

S-softモード (振幅0.35mm)
初めて音波歯ブラシをお使いになる方にお子さまの仕上げ磨きに

パワーコントロール機能搭載により振幅は同じでもパワフルに磨ける!

家電量販店にはない振幅が小さいモード。初心者でもくすぐったくなりにくい!!

②ブラッシング指導に適したブラシの動き

ヨコ磨き

歯科専売品でヨコ磨きの動きをするのは「プリニア」だけ!

●手用歯ブラシと同じ感覚でブラッシングできる
→音波振動により、手用歯ブラシよりスピーディにプラークを除去
●歯肉を傷つけにくいブラシの動き

③パワフルとやさしさを両立したパワーコントロール機能

一般的な押付荷重では振幅を維持しパワフルに磨くことが可能

荷重が掛かり過ぎると振幅を抑制し、磨き過ぎを防止

パワーコントロール機能あり

パワーコントロール機能なし

一般的なブラッシング押付圧

強い押付圧

ブラシ押付荷重

図2 プリニア スマイルの特長。

電動歯ブラシの歯科市場規模は一般市場規模の10分の1以下

佐氏 電動歯ブラシ(図1)は、テレビCMや家電量販店で目にする機会が増えて、いまや国民にとって身近に感じられるものになりました。しかしながら、歯科医師と歯科衛生士に目を向けると、診療アイテムのひとつとらえて積極的に活用している方はまだまだ少ないのではないかと思います。そこで今回は音波振動歯ブラシ(以下、音波歯ブラシ)の有効性について座談を進めてまいります。大学では音波歯ブラシをどのようにとらえているのかということを経験した吉村先生と山下先生に、そして臨床家である歯科医師の内田先生と歯科衛生士の下田先生には、音波歯ブラシの臨床での活用方法について伺いたいと思っています。

まず、プリニアシリーズ4代目の新製品「プリニア スマイル」と音波歯ブラシの市場についてお聞きしたいのですが。佐久間 音波振動歯ブラシ「プリニア スマイル」は、「プリニア スマート」の後継機種として2019年1月21日に「おうちで簡単プロ磨き」というコンセプトで発売い

たしました。1分間に31,000回(258Hz)の音波振動でブラッシングできます。

プリニア スマイルの製造はパナソニック株式会社に依頼しているため、ベースは家電量販店で販売しているドルツ®ですが、歯科用としてモードや替えブラシのラインナップなどをジーシー独自の仕様に変更し、ジーシーオリジナルの歯科用音波歯ブラシにいたしました。一般市場向けの音波歯ブラシとは一線を画した製品として、歯科医院を通じて販売しています。ちなみに電動歯ブラシの一般市場規模は約150億円と推測されています。これに対して、歯科の市場規模は約14億円ですので、一般市場規模の10分の1以下にとどまっています。これは診療アイテムというより家電というイメージが浸透しており、歯科医院で積極的に紹介されていないことの表れではないでしょうか。歯科医院でご紹介していただける余地が充分あると思います。

ブラッシング指導がしやすい「プリニア スマイル」

佐久間 次に、プリニア スマイルの特長についてご紹介します。

1つ目はモードに関してです。様々な

使用にあわせたモードを備えております(図2-①)。Normalモードは日常のブラッシングにご利用いただけるモードで、従来品より継続して備えているモードです。そして、パワーがもの足りないというお声を取り入れてご用意したのが、Cleanモードです。パワフルにしっかり磨けます。さらに、多くの皆様にご使用いただけるように設定したのがS-softモードです。ジーシー独自のものです。最も振幅が小さく、特にお子様の仕上げ磨きや音波歯ブラシ初心者でも振動が気にならないよう配慮し、振幅を0.35mmと小さくしました。Cleanモードの振幅は1.1mm、Normalモードは0.7mmですので、S-softモードの振幅がとて小さく設定されていることがおわかりいただけるかと思えます。

さらに、ブラシの動き方が、手磨きと同じヨコ磨きの動きをすることも特長となっております(図2-②)。スクラビング法やバス法のような細かな動きができるため、それらの歯ブラシの当て方と同じような指導が可能なのが従来から評価されているところです。

2つ目は、パワーコントロール機能の搭載です(図2-③)。押付圧が正常の

●新しくラインナップされた替えブラシ

NEW

マルチフィットブラシ

ラウンド毛が密集して植毛されているため、歯面を効率よく磨くことができます。両端エッジ植毛により、磨き残しの多い奥歯や歯と歯の間のプラークまでしっかり落とします。



毛の本数従来比
20%UP

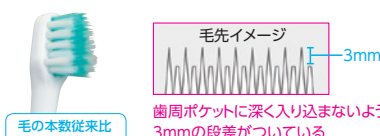
1セット=ブラシ2本、識別リング4色
(希望患者価格=¥1,000 (消費税10%含む))

NEW

密集極細毛ブラシ

極細テーパー毛とラウンド毛の密集植毛により、細かい部分のプラークにもやさしく効率的にアプローチできます。

ポケットの清掃にはコレ!



毛の本数従来比
40%UP

1セット=ブラシ2本、識別リング4色
(希望患者価格=¥1,000 (消費税10%含む))

NEW

ワンタフトブラシテーパー

コシのある長めのテーパー毛で、より届きにくい部分にアプローチできます。
※歯周ポケットに深くブラシを入れ過ぎないでください。
※S-softモードでの使用をお勧めします。



PRINIA ORIGINAL

1セット=ブラシ2本、識別リング4色
(希望患者価格=¥510 (消費税10%含む))

●その他のブラシ

ステインオフブラシ

ひし形&密集毛が歯面をしっかりとらえ、歯を傷つけずにステインを除去します。ブラシ背面のシリコンカバーにより、使用中に歯にあたった際の振動を軽減しています。

1セット=ブラシ2本、識別リング4色
(希望患者価格=¥1,000 (消費税10%含む))

ワンタフトブラシ

歯と歯肉の境目や歯並びが悪いところなど、通常のブラシでは届きにくい部分にもアプローチできます。お子様の仕上げ磨きにもお使いいただけます。

1セット=ブラシ2本、識別リング4色
(希望患者価格=¥450 (消費税10%含む))

ワンタフトブラシウルトラソフト

やわらかいブラシで優しくケアできます。炎症のある部位やインプラント周囲のポイント磨きにもお使いいただけます。

1セット=ブラシ2本、識別リング4色
(希望患者価格=¥450 (消費税10%含む))

カーブフロートブラシ

ブルー/ピンク
歯の凹凸に合わせて毛束が上下するフロート構造と先端集中毛により、歯と歯の間や奥歯も効率よく磨けます。

1セット(ブルー/ピンク)=ブラシ2本、識別リング4色
(希望患者価格=¥1,000 (消費税10%含む))

テーパーカーブフロートブラシ

ブルー/ピンク
サイドテーパー毛が、細かい部分にやさしくアプローチします。フロート構造と先端集中毛により、歯と歯の間や奥歯も効率よく磨けます。

1セット(ブルー/ピンク)=ブラシ2本、識別リング4色
(希望患者価格=¥1,210 (消費税10%含む))

図3 プリニア スマイルで追加されたブラシとラインナップ。

範囲内であれば、設定した振幅が維持され、パワフルに磨くことができます。しかし、500g以上の強い押付圧が加わると自動的に振幅を抑制して磨き過ぎを防ぎます。パワフルさとやさしさを両立する設計としました。

3つ目は、お口の状態に合わせて処方できる替えブラシの種類です。汎用性の高いマルチフィットブラシ、歯周病ケアのための密集極細毛ブラシ、そして届きにくいところにしっかり届くワンタフトブラシテーパーが加わりました(図3)。また、

継続してお使いいただけるよう、替えブラシの価格をお求めやすくしています。

ジーシーでは歯磨剤も多く取り揃えていますので、症例別に最適なモードと替えブラシ、歯磨剤を組み合わせさせていただくことで、より効果的なセルフケアをご提案いただけます。

また、患者さんが歯科医院で習った磨き方を自宅で復習できるよう、リーフレットや動画も用意しました。磨き方の確認ツールとしてはもちろんのこと、患者さんとのコミュニケーションツールとしてもご利用いただければ幸いです。

佐氏 患者さんに合わせて使える多くの仕様が盛り込まれているんですね。家電量販店と違いハード面、ソフト面の両輪がそろっているの、歯科医院でブラッシング指導を行いやすい音波歯ブラシだと思いました。

長崎大学で音波歯ブラシとブラッシング指導の有用性を評価

佐氏 長崎大学で行っている音波歯ブラシの研究について山下先生に伺

いたいと思います。

山下 現在、「プリニア スマイルの臨床的有用性の評価」という研究を進めております。手用歯ブラシによる清掃指導を行ってもなかなか十分な効果が上がらない患者さんに、初めにプリニア スマイルのS-softモードを用いて音波歯ブラシに慣れてもらい、その後、NormalあるいはCleanモードに変更してもらうことで、口腔清掃状況が改善するか検証していくというものです。さらにプリニア スマイルに付属しているマルチフィットブラシ、密



ゲスト・吉村篤利 先生



ゲスト・山下恭徳 先生

患者:女性、67歳

主訴:右下奥歯が腫れている

現症:中等度慢性歯周炎、PCR75%

全身既往歴:なし

歯科的既往歴:かかりつけ医から慢性歯周炎とのことで当科紹介。「ちゃんと歯磨きしているつもりですが、歯周炎なんですか?」

口腔内所見:上顎前歯部の清掃状態は良好だが、その他の部位の歯間部はすべてプラーク附着を認める。



③:Normalモード (PCR=41%)。



①:手用歯ブラシのみ (PCR=58%)。



④:Cleanモード+ワンタフト追加 (PCR=29%)。



②:S-Softモード (PCR=48%)。



⑤:Cleanモード+ワンタフト+歯間ブラシ追加 (PCR=12%)。

図4 長崎大学で行われた実験結果。

集極細毛ブラシ、ワンタフトブラシの効果についても検証していきます。

これに先行して慢性歯周炎の患者さんに、プリニア スマイルを使用してブラッシング状況が改善するか試してもらいました。この患者さんは67歳の女性です。初診時に手用歯ブラシを用いてブラッ

シグ指導を行い、平滑面のプラークの除去はできるようになっていましたが、まだ全顎的に歯頸部、歯間部にプラークが附着していましたので、赤く染め出して、口腔内写真を撮影しました(図4-①)。

この患者さんは、音波歯ブラシを使用することが初めてだったため、音波歯ブラシの使い方を習得してもらうためにプリニア スマイルのマルチフィットブラシを使用してS-softモードでブラッシング指導を行いました。

ブラッシング指導後、再度プラークの染色を行った結果、手用歯ブラシのみを使用したあとと比較するとプラーク附着部位は若干減少していましたが、歯頸部、歯間部に磨き残しが認められました(図4-②)。なお、S-softモードでブラッシングしたときのくすぐったさや我慢できない程度の違和感・痛みなど

の有害事象は確認されず、問題なくプリニア スマイルを使用できることが確認できましたので、翌日からの1週間はNormalモードを使用してプラークコントロールを行ってもらうことにしました。

1週間後の写真が図4-③です。その結果、プラーク附着部位は減少してい



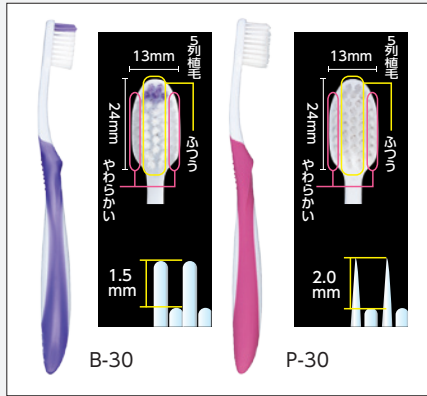
ゲスト・内田昌徳 先生



ゲスト・下田裕子 先生

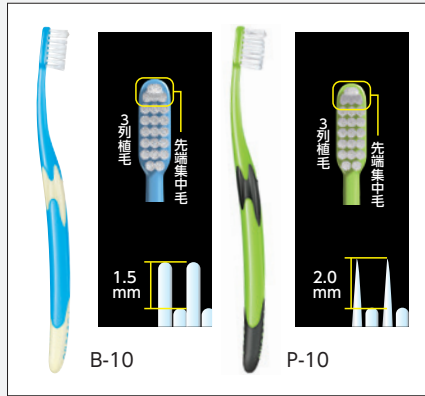
①ルシェロ歯ブラシ (B-30/P-30) グラッポ

正しいブラッシングが習慣化されない・上手に磨けない等、患者さんの背景をサポートする歯ブラシ。短時間に・効率よく・おおまかに歯面全体のプラークを落とす。



②ルシェロ歯ブラシ (B-10/P-10)

特に磨き残しやすい「最後白歯遠心」や「歯間部」が効果的に磨ける。「歯間部」や「歯周ポケット」へ毛先が届き歯周病対策に。



③ルシェロ歯ブラシ (B-20/P-20) ピセラ

お口の小さな女性や10代の方のための持ちやすく、磨きやすいコンパクト形状の歯ブラシ。歯周病を予防する、大人の女性のためのコンパクトな歯ブラシ。

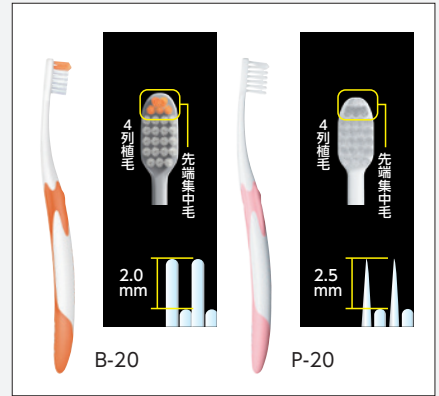


図5 内田歯科医院では問診でブラッシング時間が3分以内の方には、ヘッドが大きくて簡単に磨きやすいルシェロ歯ブラシ (B-30/P-30) グラッポ (①) をすすめている。3分以上の患者さんには、ルシェロ歯ブラシ (B-10/P-10) (②) やルシェロ歯ブラシ (B-20/P-20) ピセラ (③) など、ヘッドの小さい歯ブラシをすすめている。

ますが、苦手な部位 (左側白歯部など) の歯頸部、歯間部に磨き残しが認められました。Normalモードでも違和感なく使用することができていたため、翌日からの1週間はCleanモードと磨き残しの多かった歯間部については、ワンタフトも併用して使ってもらいました。Cleanモードはプリニア スマイルの中で、一番振幅が大きいモードのため、理論的には一番プラークを除去できると考えられました。その結果が図4-④ですが、今まで磨き残しの多かった、苦手な部位の歯頸部、歯間部も磨けておりました。

患者さんにプラーク染め出し後の写真を見せながら、ワンタフトブラシという新たなツールを追加することで、清掃性を大きく改善できることがわかっていただけました。そこで、今まで使用して

いなかった歯間ブラシも併用してもらうことにしました。歯間ブラシの使用により、歯間部の磨き残しはさらに減少しました (図4-⑤)。

この患者さんを通じて実感したのは、音波歯ブラシであってもブラッシング指導は必要であり、指導を受けずにただ使用するだけではPCR値が改善しないということです。家電量販店で購入したり、歯科医院の窓口で音波歯ブラシを単に販売されたりしただけでは、期待する清掃効果は得られません。

PCR値を改善するためには、きちんと音波歯ブラシに合わせたブラッシング指導を受けてもらうことが必要です。吉村 日本の場合はCMなどの影響でしょうか、音波歯ブラシのほうが手用歯ブラシより簡単に良く磨けるというイメージが浸透してしまっている感があります。ですが、あくまで教育の現場で大切にしているのは、どんなアイテムを使用したとしても“磨けているのか”“磨けていないのか”をきちんと評価することです。患者さんに赤く染め出しを行い、当て方を丁寧に教えることで、患者さんは自宅でも磨けるようになると思います。音波歯ブラシにおいても、適切なブラッシング指導を行っていくことが必要と言えるでしょう。

山下 本研究は、歯周病治療を行う上

で望ましいとされるPCR20%以下をプリニア スマイルで達成できるか否か、さらに歯肉に損傷がないか、知覚過敏が起きないかを確認するというものを目的として、進めている最中です。

吉村 高効率・低侵襲の歯周治療を達成するためにはプラークコントロールがとても大切で、そのプラークコントロールを実践していくうえでプリニア スマイルがどれほど有効か、この研究を通じて見えてくるものと思います。

音波歯ブラシをおすすめする最適なタイミングはいつ?

佐氏 手で磨けるようになってから音波歯ブラシに移行することが多いと思うのですが、実際にはどのようなタイミングでおすすめしていますか。

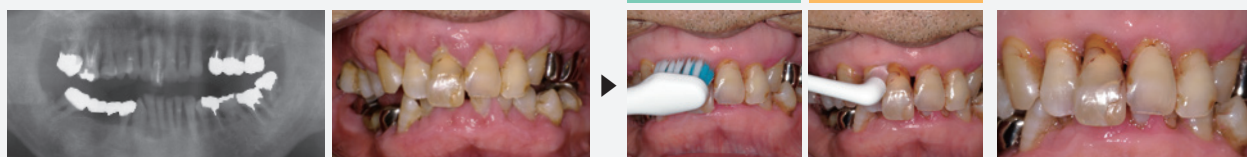
内田 私は、ブラッシング指導ではまず手用の歯ブラシと歯間ブラシをおすすめしています。ブラッシング指導を続けるうちに、もっと良い方法はないのかと患者さんに聞かれたら音波歯ブラシをおすすめするというのが当院での約束事にもなっています。

下田 私たちの歯科医院も内田先生と同じです。最初から音波歯ブラシをおすすめすることはありません。まず、歯ブラシでプラークを落とすことの大切さをお話してから、患者さんに合っ



司会・佐氏英介 先生

歯周病の患者さん



①「密集極細毛ブラシ」と「ワンタフトブラシ」の組み合わせによる歯周病の患者さんへの活用例。

インプラント治療を受けられた患者さん



②「テーパカーブフロートブラシ」と「ワンタフトブラシ」の組み合わせによるインプラント治療を受けられた患者さんへの活用例。

図6 内田歯科医院におけるプリニア スマイルの活用例1。

た歯ブラシを選び使っていただきます。でも、私たち歯科衛生士は患者さんから直接、「歯ブラシだけでなく、良い歯磨剤や洗口液なども出してください」と言われることが本当に多いです。それでも、まずブラッシングの大切さを理解していただくように努めています。その後、歯肉の状態やPCRの数値が変わっていくタイミングに応じて歯ブラシを替えていくのですが、どうしてもプラークコントロールがうまくいかないときや、もっと磨けるようになりたいというモチベーションがグッと上がったときに、音波歯ブラシをおすすめしています。

診療での音波歯ブラシ活用 ～内田歯科医院の事例より～

佐氏 音波歯ブラシについて話を深めていきたいと思います。内田先生は、音波歯ブラシを実際の診療でどのように活用されていますか。

内田 前提として、当院ではブラッシング指導において歯ブラシの選択が最も重要であると考えています。歯ブラシに求められることは、患者さんがストレスなく使えて、誰が使っても清掃性が高くきれいに磨けることが挙げられます。さらに、治療や予防に効果的であり、毎日使うものだから経済的でないといけません。

実際に患者さんに歯ブラシを提案する際には、まずブラッシングの時間を問診します。3分以内と回答した患者さんには、ルシエロ歯ブラシ(B-30/P-30) グラッポ(図5-①)のようにヘッド部分が大きくて簡単に磨ける歯ブラシをおすすめしています。3分以上と回答した患者さんには、ルシエロ歯ブラシ(B-10/P-10)(図5-②)やルシエロ歯ブラシ(B-20/P-20) ピセラ(図5-③)に加えて歯間ブラシも提案します。ブラッシング時間が3分以内だった方でも、治療を進めていくうちにブラッシング時間が長くなり、自分でうまく磨けるようになったらコンパクトなヘッドの歯ブラシを提案するようにしています。

そんな中で、音波歯ブラシは、不器用でPCRが下らない方、どんなに指導してもしっかりと磨いていただけない方、手が不自由な方、インプラント治療を受けられた方、ステインが付きやすい方などに適した選択肢だと感じています。

佐氏 活用例についてはいかがですか。
内田 歯周病で来院した男性の患者さんで、まったくやる気のなかった患者さんなのですが(図6-①)、歯科衛生士が赤染めして、ブラシの当て方や歯間ブラシの使い方などについて細かく指導を続けていくと、きれいに磨けるようになりました。そうすると今度は、もっと簡

単な方法をと希望されたので、音波歯ブラシを提案しました。ブラッシング指導では、1]の歯頸部には密集極細毛ブラシを、2]の歯間部にはワンタフトブラシを活用し、現在約6年が経過していますが、良い状態を維持しています。

次はインプラント治療を受けられ、ブラッシング習慣もしっかりしている患者さんにおすすめした症例です(図6-②)。上部構造の豊隆部と歯頸部をうまく磨くためにテーパカーブフロートブラシを選択し、歯間部はワンタフトブラシで磨いています。このように、補綴装置が多い方でも普通に使うことができます。
佐久間 音波歯ブラシは補綴装置を傷つけにくいので、このような患者さんに活用していただけるのはたいへんありがたいです。



ジーシー・佐久間 徹郎



図7 内田歯科医院におけるプリニア スマイルの活用例2。

内田 ステインの付きやすい方にも活用しています(図7-①)。21歳の女性の方で、ステインが付きやすいため3カ月に1回クリーニングにいらっしやいます。この女性にはステインオフブラシを提案して、Cleanモードで磨いてもらっています。

セルフケアが難しい叢生の方には、音波歯ブラシがモチベーション向上に役立っています(図7-②)。下顎前歯の叢生部の磨き残しを歯科衛生士に指摘されると、はじめは頑張るのですが、指摘が繰り返されるうちに嫌気がさしてしまうようなのです。そんなときは、叢生部位にもしっかり届くワンタフトブラシを提案してモチベーションアップにつなげています。

最後に訪問診療での活用例を紹介します。もともと当院に通院されていた高齢の患者さんが、病気の進行で筋肉が衰え通院できない状態となり、歯科衛生士が週1回訪問していました。音波歯ブラシをおすすめしてご使用いただいていたところ、ベッドではずっと歯を磨いていたようで、通院時より歯肉がきれいになりました。音波歯ブラシはこのように筋肉が弱くなった方でも有効に活用できます。

余談ですが、当院で訪問している特別養護老人ホームには、歯科衛生士の方が勤務されて活躍しています。そ

こでは、歯科衛生士単独ではコントラを使用できずPMTCを行えないので、音波歯ブラシを活用して術者磨きを行っていました。音波歯ブラシは持ち運びが容易で、ブラシを当てるだけできれいになるので、介護の現場では使いやすいのだと感じています。将来、こういった利用も大きく伸びると思います。

佐氏 そういう使われ方もあるんですね。
内田 音波歯ブラシは誰にでも同じものを紋切り型で出すのではなく、患者さんごとに処方するというのが当院の考えです。さきほど音波歯ブラシをおすすめするタイミングについての話題で、下田先生もおっしゃっていましたが、歯肉が変化したら道具も変化しなければならないと考えています。また、最適な歯ブラシを提案することによって、歯科医師と歯科衛生士、そして受付のスタッフにも患者さんと話をする機会が生まれます。プリニア スマイルは替えブラシの種類も豊富なので、本体を購入された後も、使用感を伺ったりアドバイスしたりと、患者さんとのコミュニケーションの機会がとても増えました。

吉村 内田先生は、歯肉退縮が見られる患者さんにも音波歯ブラシを使っていますが、根面への影響についてはいかがでしょうか。

内田 音波歯ブラシは強く押し当てずにすみますので、手用歯ブラシに比べ

て根面への影響は少ないと感じています。また、そのような患者さんには密集極細毛ブラシをおすすめします。手用歯ブラシはゴシゴシ磨かなければプラークを落とすことができませんが、音波歯ブラシはブラシを歯面に当てるだけでプラークを落とすことができるので、ブラッシング指導自体が従来とは異なるのではないかと考えています。

診療での音波歯ブラシ活用 ～水上歯科クリニックの事例より～

佐氏 下田先生にも活用例をお聞きしたいと思います。

下田 冒頭でお話のあった歯科市場で音波歯ブラシが売れない理由のひとつとして、臨床現場の歯科衛生士が患者さんに1万円以上もするものを買ってくださいと言にくいことが挙げられると思います。そのため、当院では“処方する”という考えのもと、音波歯ブラシを提案し、治療のために、ご自宅で適切なセルフケアを行ってもらうようお願いしています。

音波歯ブラシにはいろいろな製品がありますが、ブラッシングテクニックが確立されていて、プラークコントロールに理解のある方にはプリニア スマイルをおすすめしています。プリニア スマイルはヨコ磨きなので患者さんも馴染みやすいです。振動が苦手な方、歯



図8 下田先生によるプリニア スマイルのブラシの選択例。

間空隙が広い方にもプリニア スマイルをおすすめしています。

替えブラシについては、歯間空隙が広い方には昔からあるカーブフロートブラシがおすすめです(図8-①)。プリニア スマイルでは従来品の替えブラシも取り付けられますので、患者さんに喜ばれています。

歯並びが良く歯間空隙が狭い方や、広範囲に審美補綴が入っている患者さんには、マルチフィットブラシをお使いいただいています(図8-②)。

ワンタフトブラシテーパーは、歯間部に入り過ぎてしまう恐れがありますので、当院ではプロフェッショナルケアでのみ使用しています(図8-③)。

どのような歯ブラシを処方するかということも大切ですが、私たち歯科専門職がフォローして結果を評価することもとても大切です。評価してもらえることで患者さんのモチベーションが上

がり、継続使用につながるからです。

先ほど内田先生から歯肉退縮部位への対応についてお話がありました、患者さんへのフォローでは擦過傷の有無を注意深く見ていく必要があります。ブラシを当て過ぎていないかを見逃さないようにしなければなりません(図9)。

少し話がそれますが、以前ある患者さんからこんなことを言われました。「家電屋さんは家電のプロであって、私の口の中はわからない。でも歯科衛生士さんは口腔衛生のプロだから、そのような方に選んでいただくのが一番良い。価格が高くても、担当の歯科衛生士に選んでもらったものはすべて購入したい」と。つまり、患者さんは私たち口腔衛生のプロからすすめることを待っているのだと思います。

佐氏 処方という考え方や、患者さん側の視点など、とても興味深いです。

吉村 私も下田先生の“処方する”と

いうお話を、とても興味深く聞かせていただきました。下田先生にお聞きしたいのですが、製品によって価格が大きく違いますが、処方の際は価格を考慮していますか。

下田 価格は考慮していません。「あなたのお口の中が健康になる歯ブラシはこれです」とお伝えすると、ほとんどの方は価格を問わず購入されます。“健康”というワードが響くようです。

内田 そうですね。治療ではなく健康増進のために通院されている方は、セルフケア用品への投資を惜しまない印象です。

下田 セルフケア用品を毎回5,000円くらい購入される方は、家族ぐるみで歯への意識が高くなります。最初はプラークがべったり付着していた方が、意識改革により口腔内がきれいになりQOLが高くなると、家族にも伝えるようになるようですね。

音波歯ブラシの擦過傷

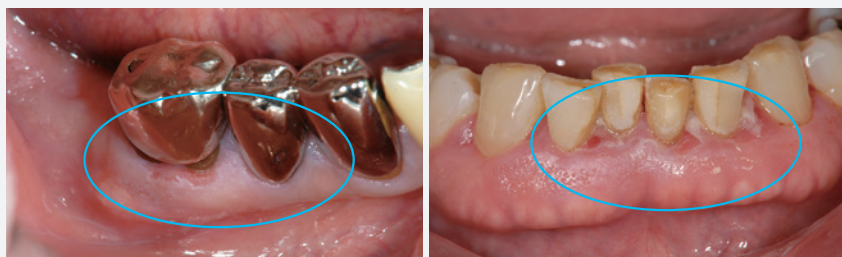


図9 患者さんへのフォローでは、擦過傷を見逃さないようにする。

内田 当院ではさまざまな歯磨剤を取り扱っていますが、1,800円ほどのルシエロ 歯みがきペースト ホワイトがよく売れるのです。昨日も83歳の患者さんが購入していきました。歯を白くしたい、きれいになりたいという欲求もプラスです。

佐氏 患者さんに音波歯ブラシを処方する際に留意するポイントがありますか。

下田 私は手用歯ブラシで上手に磨けていてPCRが10%を切っている方には、音波歯ブラシはおすすめしません。

吉村 私も、手用歯ブラシで磨けているかどうかをまず確認することが大切だと考えています。磨けていない方で、音波歯ブラシを使用することが効果的だと思われる患者さんにお勧めします。そして音波歯ブラシというような新しい道具でも気軽に使っていただける方に、1つのツールとして使用してもらうのだと考えています。

山下 食生活を含む生活スタイルを考慮して、「処方する」という考えをもっておすすめしていくことが大切だと思います。

佐氏 内田先生はいかがですか。

内田 歯周病の治療だけでなく、先ほど紹介した21歳の女性のように、単にきれいになりたい方にもおすすめできると考えています。

下田 音波歯ブラシの説明方法は、男性と女性で変えることもあります。男性には、髭をかみそりで剃るのと電気シェーバーで剃るのとどちらが楽ですかとお尋ねしたり、女性には、掃除機とほうきに例えながらお話ししたりし

ます。こうすると、身近なところにある手動と電動のメリットとデメリットを感じていただけますので、患者さんの求めていることをうまく引き出すことができ、それぞれの方に合わせた良い処方につながっていくと思います。

音波歯ブラシ活用のポイントは処方、フォロー、ブラッシング指導

佐久間 音波歯ブラシと歯磨剤の組み合わせで、何かお感じになっていることはありますか。

下田 審美を追求している方にプリニア スマイルとルシエロ 歯みがきペースト ホワイトの組み合わせは最強ですね。モチベーションが上がる方が多く、リピーターも大勢いらっしゃいます(図10)。

佐久間 ありがとうございます。他の音波歯ブラシを使っていた患者さんがプリニア スマイルに買い替えたときの感想などはありますか。

内田 最初に言われたのは、「軽い」「小さい」です。重量感がないため「これで汚れが落ちるの?」と不安になる患者さんもいますが、実際に使っていただくとよく落ちることがわかるようです。

下田 プリニアは故障が少ないという声も聞きます。患者さんが持参されたプリニアが10年前から使用されている初代のプリニアだったということもあります。made in Japanの信頼は厚いです。

佐氏 最後に、プリニア スマイルをはじめとする音波歯ブラシをまだ積極的に活用できていない歯科医院に向けて、これから音波歯ブラシを臨床で生かす



図10 ルシエロ 歯みがきペースト ホワイト。プリニア スマイルと組み合わせて使用することでモチベーションが上がり、多くの方がリピーターとなっているという。

ためのポイントなどをお聞かせください。

山下 内田先生と下田先生のブラッシング指導の様子を拝見して、あらためて音波歯ブラシを使うにあたっては患者さんへの指導が必要だと思いました。

吉村 私も同じ考えです。プリニア スマイルは軽くなって、持ちやすくなったように、力加減もコントロールできる。こうした機能面も考慮しながら、臨床で提案や指導していくべきだと思います。

内田 新発売のプリニア スマイルは、替えブラシの種類が多いので、患者さんとの会話が弾むようになりました。コミュニケーションツールとしても非常に良いと思っています。

下田 プリニア スマイルは軽くて、持ちやすいことと、価格が税抜きで1万円を切るため歯科衛生士が患者さんにおすすめしやすいところが魅力的だと思っています。患者さんにご購入いただいた後は、きちんとフォローすることが大切です。フォローなくして良いプラークコントロールはできません。どんなに良い製品でも悪い製品になってしまうことがありますので、口腔内だけでなく、お使いの歯ブラシの定期的なチェックも大切です。

佐氏 ありがとうございます。音波歯ブラシは家電ではなく、診療アイテムのひとつであることを忘れてはいけない、患者さんのメリットとなるよう適切に処方する、処方後のフォローが不可欠、ということですね。私も大変勉強になりました。本日はありがとうございました。