

Master all your challenges



*initial*TM
Spectrum Stains

- EN Technical Manual
- DE Technisches Handbuch
- FR Manuel Technique
- IT Manuale tecnico
- ES Manual técnico
- PL Instrukcja techniczna

JUNE 2019

GC



E	DE	FR	IT	
Table of Contents	Inhaltsverzeichnis	Table des matières	Indice	Page
1. Intended Use & Set Composition	1. Bestimmungsgemäße Verwendung und Set-Zusammensetzung	1. Indications & Composition des coffrets	1. Destinazione d'uso e composizione del set	4 - 5
2. Description of GC Initial Spectrum Stains	2. Beschreibung der GC Initial Spectrum Stains	2. Description des GC Initial Spectrum Stains	2. Descrizione di GC Initial Spectrum Stains	6
3. The Glaze & Glaze Liquids	3. Glasurflüssigkeit und Glasurpaste	3. Poudre Glaze & Liquides Glaze	3. La polvere e i liquidi per glasura	7
4. GC Initial Spectrum Stain Application	4. Anwendung der GC Initial Spectrum Stains	4. Application des GC Initial Spectrum Stains	4. Applicazione di GC Initial Spectrum Stain	
External Characterization	Äußere Charakterisierung	Caractérisation externe	Caratterizzazione esterna	8 - 11
Internal Characterization	Innere Charakterisierung	Caractérisation interne	Caratterizzazione interna	12
Combined Characterization	Kombinierte Charakterisierung	Caractérisation combinée	Caratterizzazione combinata	14 - 15
5. Firing Chart	5. Brenntabelle	5. Tableau de cuisson	5. Tabella dei parametri di cottura	16
6. Physical Properties & Shelf Life	6. Physikalische Eigenschaften und Haltbarkeit	6. Propriétés physiques & Péremption	6. Proprietà fisiche e durata utile del prodotto	17
7. FAQ	7. Häufig gestellte Fragen	7. FAQ	7. Domande frequenti	18 - 22
8. Related Products	8. Verwandte Produkte	8. Produits associés	8. Prodotti collegati	42

1

- EN Intended Use and Set Composition
- DE Bestimmungsgemäße Verwendung und Set-Zusammensetzung
- FR Indications & Composition des coffrets
- IT Destinazione d'uso e composizione del set

EN One for All

GC Initial Spectrum Stains are universal stains & glaze for the individualized staining and characterization of ceramic materials.

- **A wide spectrum of use**

The stains and glaze are developed for the external staining and glazing of tooth coloured ceramic materials and internal individualization of layering ceramics.

Compatible to a wide CTE-range, the GC Initial Spectrum Stains are perfectly adapted to fit on nearly all types of dental ceramics.

In particular they are adapted to the aesthetical colour concept of the GC Initial ceramic portfolio.

- **A wide spectrum of colours**

GC Initial Spectrum Stains are powder stains available in a variety of 16 colours empowering the aesthetics of your restorations.

- **Adaptable consistency of the stains & glaze**

By using either the Glaze or the Glaze Paste Liquid the stains & glaze can be adapted to the preferred consistency of the user.

Regardless the way of application a very fine end result will be obtained maintaining the surface texture and assuring an optimal gloss level.

DE Einer für alle

Die GC Initial Spectrum Stains sind Universalanmalbfarben und Glasur für die individuelle Bemalung und Charakterisierung von keramischen Werkstoffen.

- **Breites Anwendungsspektrum**

Die Malbfarben und Glasur wurden für die äußere Bemalung und Glasur von zahnfarbenen Keramikwerkstoffen sowie für die innere Charakterisierung von Schichtkeramik entwickelt.

Die GC Initial Spectrum Stains sind aufgrund des weitspannigen WAK's kompatibel mit nahezu allen Typen von Dentalkeramiken.

Insbesondere wurden sie an das ästhetische Farbkonzept der GC Initial Keramiken angepasst.

- **Breites Farbspektrum**

GC Initial Spectrum Stains sind Pulver-Malbfarben, die in 16 unterschiedlichen Farbtönen erhältlich sind und die Ästhetik Ihrer Restaurationen optimieren.

- **Anpassbare Konsistenz der Farben und Glasur**

Mit der Glasurflüssigkeit oder Glasurpaste können die Farben und Glasur an die vom Anwender gewünschte Konsistenz angepasst werden.

Unabhängig von der Anwendungsmethode wird ein sehr feines Endergebnis erzielt, das die Oberflächen-textur erhält und einen optimalen Glanz garantiert.

FR Un coffret pour TOUT

Les GC Initial Spectrum Stains sont des colorants et glaze universels pour une caractérisation personnalisée des matériaux céramique.

- **Un large spectre d'utilisation**

Ces colorants et glaze sont conçus pour la coloration et le glaçage externe des dents céramiques et la caractérisation interne des céramiques stratifiées.

Avec un large CET, les GC Initial Spectrum Stains sont parfaitement compatibles avec la plupart des céramiques. Ils s'adaptent tout particulièrement au concept de teintes esthétiques de la gamme de céramiques Initial.

- **Un large spectre de couleurs**

Les GC Initial Spectrum Stains sont des colorants en poudre disponibles en 16 couleurs qui donnent du relief à vos restaurations.

- **Consistance adaptable**

En utilisant soit le Glaze soit le Glaze Paste Liquid, les colorants et glaçage peuvent être adaptés à la consistance préférée de l'utilisateur. Indépendamment de la méthode d'application, un résultat final très fin sera obtenu, en maintenant la texture de la surface et en assurant une brillance optimale.

IT Uno per tutti

GC Initial Spectrum Stains si compone di supercolori universali e glasura per la colorazione e la caratterizzazione individualizzate dei materiali ceramici.

- **Un ampio spettro di impieghi**

I supercolori e la glasura sono stati sviluppati per la colorazione esterna e la glasura di materiali ceramici del colore dei denti naturali e per l'individualizzazione interna delle ceramiche per stratificazione.

Compatibili con un'ampia gamma di CET, i GC Initial Spectrum Stains sono perfettamente adattati per essere utilizzati con quasi tutti i tipi di ceramiche per applicazioni dentali.

In particolare, sono calibrati in modo ottimale per il concetto di colori della famiglia di ceramiche GC Initial.

- **Una gamma ampia di colori**

I GC Initial Spectrum Stains sono supercolori in polvere disponibili in 16 diverse tonalità per ottimizzare il risultato estetico dei restauri.

- **Consistenza adattabile dei supercolori e della glasura**

Utilizzando Glaze o Glaze Paste Liquid è possibile adattare i supercolori e la glasura alla consistenza preferita dall'operatore.

Qualunque sia la modalità di applicazione impiegata, il risultato finale sarà eccellente, con una tessitura superficiale stabile e un livello di lucentezza ottimale.

- EN Indications*
- DE Indikationen*
- FR Indications*
- IT Indicazioni*

- EN For Staining & Glazing the GC Initial Spectrum Stains can be used on:
- DE Zur Bemalung und Glasur können die GC Initial Spectrum Stains verwendet werden für:
- FR S'utilisent pour la coloration et le glaçage de:
- IT GC Initial Spectrum Stains possono essere utilizzati come supercolori e glasura su:

- ✓ GC Initial MC
- ✓ GC Initial Zr-FS
- ✓ GC Initial LiSi
- ✓ GC Initial Ti
- ✓ GC Initial LF
- ✓ GC Initial LiSi Press
- ✓ GC Initial PC

- ✓ GC Initial Zr Disk (zirconium dioxide) (sintered elements / gesinterte Elemente / éléments frittés / elementi sinterizzati)

- ✓ GC Initial LRF Block

- EN Important: The GC Initial Spectrum Stains can be added in limited amounts to the dedicated GC Initial LRF Glaze Paste for individualisation (refer to Q&A - Q1)
- DE Wichtig: Die GC Initial Spectrum Stains können in kleiner Menge zur GC Initial LRF Glasurpaste hinzugegeben werden, um individuelle Anpassungen vorzunehmen (Bitte lesen Sie das Kapitel Häufig gestellte Fragen - F1).
- FR Important : les GC Initial Spectrum Stains peuvent être ajoutés en quantité limitée au GC Initial LRF Glaze Paste pour individualisation (se référer à Q&A - Q1)
- IT Importante: E' possibile aggiungere una quantità limitata di GC Initial Spectrum Stains alla GC Initial LRF Glaze Paste dedicata per l'individualizzazione (consultare la sezione Domande e risposte - D1)

- EN For individualisation of layering materials the GC Initial Spectrum Stains can be used with:
- DE Zur Individualisierung von Schichtmaterialien können die GC Initial Spectrum Stains verwendet werden für:
- FR Pour l'individualisation des matériaux de stratification, les GC Initial Spectrum Stains peuvent être utilisés avec:
- IT Per l'individualizzazione dei materiali per stratificazione, i GC Initial Spectrum Stains possono essere utilizzati con:

- ✓ GC Initial MC
- ✓ GC Initial Zr-FS
- ✓ GC Initial LiSi
- ✓ GC Initial Ti
- ✓ GC Initial LF

GC Initial Spectrum Stain Set – Set Composition

- 16x GC Initial Spectrum Stain SPS1 – SPS16, 3g
- 1x GC Initial Spectrum Glaze Powder GL, 10g
- 1x GC Initial Spectrum Glaze Liquid, 25ml
- 1x GC Initial Spectrum Glaze Paste Liquid, 8ml
- 1x GC Initial Spectrum Stain Shade Guide



*We advise you to thoroughly check the Q&A for further clarification on application details.
 *Wir empfehlen Ihnen, die Fragen und Antworten sorgfältig durchzulesen, um weitere Erklärungen zu den Anwendungsdetails zu erhalten.
 *Nous vous conseillons de bien lire les questions et réponses pour plus de précisions sur les détails de l'application
 *Per ulteriori chiarimenti sui dettagli relativi all'applicazione consigliamo di consultare attentamente la sezione Domande e risposte.

2

- EN Description of the GC Initial Spectrum Stains
- DE Beschreibung der GC Initial Spectrum Stains
- FR Description des GC Initial Spectrum Stains
- IT Descrizione di GC Initial Spectrum Stains

- | | | | |
|--|---|---|---|
|  | Initial Spectrum Stain SPS-1, 3g - ivory white |  | Initial Spectrum Stain SPS-9, 3g - brown |
|  | Initial Spectrum Stain SPS-2, 3g - melon yellow |  | Initial Spectrum Stain SPS-10, 3g - dark walnut |
|  | Initial Spectrum Stain SPS-3, 3g - signal yellow |  | Initial Spectrum Stain SPS-11, 3g - coral |
|  | Initial Spectrum Stain SPS-4, 3g - light terracotta |  | Initial Spectrum Stain SPS-12, 3g - denim blue |
|  | Initial Spectrum Stain SPS-5, 3g - savannah gold |  | Initial Spectrum Stain SPS-13, 3g - twilight |
|  | Initial Spectrum Stain SPS-6, 3g - caramel |  | Initial Spectrum Stain SPS-14, 3g - deep orange |
|  | Initial Spectrum Stain SPS-7, 3g - camel |  | Initial Spectrum Stain SPS-15, 3g - sunset |
|  | Initial Spectrum Stain SPS-8, 3g - olive |  | Initial Spectrum Stain SPS-16, 3g - midnight |



- EN The Glaze & Glaze Liquids
- DE Glasurflüssigkeit und Glasurpaste
- FR Poudre & Liquides Glaze
- IT La polvere e i liquidi per glasura

• EN **GC Initial Spectrum Glaze Powder GL, 10g**

Fine Glaze powder to be mixed with the Glaze or Glaze Paste Liquid.

The Glaze Powder can be adapted to the preferred consistency of the user by using the Glaze or the Glaze Paste Liquid.

GC Initial Spectrum Glaze Liquid, 25ml

The standard low viscosity type of mixing liquid allowing a fine application.

GC Initial Spectrum Glaze Paste Liquid, 8ml

The high viscosity type of mixing liquid allowing a gel-type application.

• DE **GC Initial Spectrum Stains -Glasurpulver GL, 10 g**

Feines Glasurpulver, das mit der Glasurflüssigkeit oder Glasurpaste vermischt wird.

Das Glasurpulver kann entweder mit der Glasurflüssigkeit oder der Glasurpaste an die vom Anwender gewünschte Konsistenz angepasst werden.

GC Initial Spectrum Stains -Glasurflüssigkeit, 25 ml

Die geringe Viskosität der Anmischflüssigkeit ermöglicht eine feine Anwendung.

GC Initial Spectrum Stains -Glasurpasteflüssigkeit, 8 ml

Die hohe Viskosität der Anmischflüssigkeit ermöglicht eine gelartige Anwendung.

• FR **GC Initial Spectrum Glaze Poudre GL, 10g**

Fine poudre Glaze à mélanger avec les liquides Glaze ou Glaze Paste

La poudre Glaze peut s'adapter à votre consistance préférée en utilisant les liquides Glaze ou Glaze Paste.

GC Initial Spectrum Liquide Glaze, 25ml

Liquide standard de faible viscosité pour une application fine.

GC Initial Spectrum Glaze Paste Liquid, 8ml

Liquide à viscosité élevée permettant une application de type « gel ».

• IT **GC Initial Spectrum Glaze Powder GL, 10g**

Polvere fine per glasura da miscelare con Glaze o Glaze Paste Liquid.

La polvere per glasura può essere adattata alla consistenza preferita dall'utente utilizzando Glaze o Glaze Paste Liquid.

GC Initial Spectrum Glaze Liquid, 25ml

Liquido per miscelazione standard a bassa viscosità che permette un'applicazione delicata.

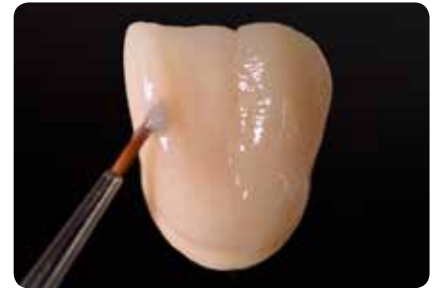
GC Initial Spectrum Glaze Paste Liquid, 8ml

Liquido per miscelazione ad elevata viscosità che permette un'applicazione simile al gel.



4

- EN Spectrum Stain Application - External Characterization
- DE Anwendung der Spectrum Stains - äußere Charakterisierung
- FR Application des Spectrum Stains - Caractérisation externe
- IT Applicazione di Spectrum Stain - Caratterizzazione esterna



EN Initial situation

Ceramic crown with individual micro-texture, ready to be stained & glazed. *Note: before staining and glazing, the ceramic needs to be sand-blasted with 50 microns Alu-Oxid at 1,5 bar pressure and steam cleaned or cleaned by ultra-sonic bath.*

By using either the Glaze or the Glaze Paste Liquid the stains can be adapted to the preferred consistency.

Left: "Gel-type" mixture with Glaze Paste Liquid.

Right: "Fine" mixture with Glaze Liquid.

Coat the entire surface of the restoration with the Spectrum Glaze in the preferred consistency.

Left part of the crown: application of the Glaze using the Glaze Paste Liquid.

Right part of the crown: Glaze applied using the Glaze and Glaze Liquid.

DE Ausgangssituation

Keramikkrone mit individueller Mikrotextur, fertig zur Bemalung und Glasur. *Hinweis: Vor dem Bemalen und Glasieren muss die Keramik mit 50 µm Aluminiumoxid bei einem Druck von 1,5 Bar sandgestrahlt und dampfgereinigt oder im Ultraschallbad gesäubert werden.* Mit der Glasurflüssigkeit oder der Glasurpaste können die Farben und Glasur an die gewünschte Konsistenz angepasst werden.

Links: „Gelartige“ Mixtur mit Glasurpaste.

Rechts: „Feine“ Mixtur mit Glasurflüssigkeit.

Bemalen Sie die gesamte Restaurationsoberfläche mit Spectrum Stains in der gewünschten Konsistenz.

Linker Bereich der Krone: Anwendung der Glasur mit Glasurpaste.

Rechter Bereich der Krone: Mit Glasurflüssigkeit aufgetragene Glasur.

FR Situation initiale

Couronne céramique avec micro texture, prête pour la coloration et le glaçage. *Note : Avant coloration et glaçage, la céramique doit être sablée à l'oxyde d'aluminium 50 microns sous 1.5 bar de pression et nettoyée à la vapeur ou dans un bain à ultrasons.*

Vous pouvez choisir votre consistance préférée

Gauche : mélange type "Gel" avec Glaze Paste Liquid.

Droite : mélange "Fin" avec Glaze Liquid.

Recouvrir la surface entière de la restauration avec le Spectrum Glaze dans la consistance que vous préférez.

Partie gauche de la couronne : application du Glaze avec le Glaze Paste Liquid.

Partie droite de la couronne : Glaze et Glaze Liquid.

IT Situazione iniziale

Corona in ceramica con micro-tessitura individuale, pronta per l'applicazione di supercolori e glasura. *Nota: Prima di applicare i supercolori e la glasura, la ceramica deve essere sabbata con ossido di alluminio da 50 micron a 1,5 bar di pressione e deve essere detersa con vapore o con bagno a ultrasuoni.* Usando Glaze o Glaze Paste Liquid, è possibile adattare la consistenza dei supercolori secondo le preferenze individuali.

A sinistra: Miscela "tipo gel" con Glaze Paste Liquid.

A destra: Miscela "fine" con Glaze Liquid.

Rivestire l'intera superficie del restauro con Spectrum Glaze della consistenza preferita.

Parte sinistra della corona: applicazione della glasura utilizzando Glaze Paste Liquid.

Parte destra della corona: glasura applicata usando Glaze e Glaze Liquid.





- EN When using the Glaze Paste Liquid the coating is clearly thicker than when using the Glaze Liquid.
- DE Bei Verwendung der Glasurpaste ist die Bemalung deutlich dicker als mit der Glasurflüssigkeit.
- FR Lorsque vous utilisez le Glaze Paste Liquid, la couche est visiblement plus épaisse qu'avec le Glaze Liquid.
- IT Quando si usa Glaze Paste Liquid, il rivestimento è chiaramente più spesso rispetto a quando si usa Glaze Liquid.



- EN The 16 empowering Spectrum Stains are to be mixed and applied in the same way as the Glaze Powder based upon your preference for the dedicated case.
- DE Die 16 wirkungsvollen Spectrum Stains werden entsprechend Ihrer Präferenz in dem jeweiligen Fall auf die gleiche Weise vermischt und angewendet wie das Glasurpulver.
- FR Les 16 Spectrum Stains doivent être mélangées et appliquées de la même manière que la poudre Glaze en fonction de votre préférence et du cas spécifique.
- IT I 16 potenti supercolori Spectrum Stains devono essere miscelati e applicati nello stesso modo in cui si applica Glaze Powder in base alle preferenze di ciascuno in relazione al singolo caso.





EN e.g. application of sunset
 DE Anwendung der Farbe sunset
 FR ex : application du sunset
 IT Esempio di applicazione del supercolore sunset



EN e.g. application of deep orange
 DE Anwendung der Farbe deep orange
 FR ex : application du deep orange
 IT Esempio di applicazione del supercolore deep orange



EN e.g. application of twilight
 DE Anwendung der Farbe twilight
 FR ex : application du twilight
 IT Esempio di applicazione del supercolore twilight



EN e.g. application of midnight
 DE Anwendung der Farbe midnight
 FR ex : application du midnight
 IT Esempio di applicazione del supercolore midnight



EN e.g. application of ivory white
 DE Anwendung der Farbe white
 FR ex : application de ivory white
 IT Esempio di applicazione del supercolore ivory white



EN End result after firing process
 DE Endergebnis nach dem Brennen
 FR Résultat final après cuisson
 IT Risultato finale dopo la cottura



- EN Ceramic crown with individual micro-texture before application of the GC Initial Spectrum Stains.
- DE Keramikkrone mit individueller Microtextur vor dem Auftrag der GC Initial Spectrum Stains.
- FR Couronne céramique avec micro texture individuelle avant application des GC Initial Spectrum Stains.
- IT Corona con tessitura superficiale prima dell'applicazione di GC Initial Spectrum Stains.



- EN Perfectly stained and glazed crown with complete preservation of the micro-structure.
- DE Perfekte Bemalung und Glasur der Krone unter Erhalt der Microtextur.
- FR Couronne parfaitement colorée et glacée avec conservation complète de la micro texture.
- IT Corona con tessitura invariata dopo l'applicazione di GC Initial Spectrum Stains.



- EN Spectrum Stain Application - Internal Characterization
- DE Anwendung der Spectrum Stains - innere Charakterisierung
- FR Application des Spectrum Stains - Caractérisation interne
- IT Applicazione di Spectrum Stain - Caratterizzazione interna



- EN Layering of a crown with the dedicated layering material. Initial Spectrum Stains are used for internal individualisation during the layering process.
- DE Schichtung einer Krone mit entsprechendem Schichtmaterial. Initial Spectrum Stains werden während der Schichtung für die innere individuelle Charakterisierung verwendet.
- FR Stratification d'une couronne avec un matériau adapté. Les Initial Spectrum Stains sont utilisés pour la caractérisation interne au cours de la procédure de stratification.
- IT Stratificazione di una corona con materiale per stratificazione dedicato. Gli Initial Spectrum Stains vengono usati per l'individualizzazione interna durante il processo di stratificazione.



- EN Final result after internal staining. Beautiful natural restoration.
- DE Endergebnis nach der inneren Bemalung. Wunderschöne, natürliche Restauration.
- FR Résultat final après coloration interne. Belle restauration naturelle.
- IT Risultato finale dopo l'applicazione dei supercolori. Il restauro ha un gradevole aspetto naturale.



- EN Please consult the firing parameters of the dedicated layering materials.
- DE Bitte beachten Sie die Brennparameter für die jeweiligen Schichtmaterialien.
- FR Merci de consulter les paramètres de cuisson du matériau de stratification concerné.
- IT Consultare i parametri per la cottura dei materiali per stratificazione dedicati.



- EN Spectrum Stain Application - Combined Characterization
- DE Anwendung der Spectrum Stains - Kombinierte Charakterisierung
- FR Application des Spectrum Stains - Caractérisation combinée
- IT Applicazione di Spectrum Stain - Caratterizzazione combinata



EN Initial LiSi Press Crown
As connection firing Lustre Pastes NF have been used on the entire surface.
For extra internal individualization the Initial Spectrum Stains are applied and fired.

DE Initial LiSi Press Krone
Für den Verbund wurden auf der gesamten Oberfläche die Glasurmassen Lustre Pastes NF verwendet.
Für eine zusätzliche innere individuelle Charakterisierung werden die Initial Spectrum Stains angewendet und gebrannt.

FR Couronne Initial LiSi Press
Les Lustre Pastes NF ont été utilisées comme connexion sur la surface entière.
Pour une caractérisation interne supplémentaire, les Initial Spectrum Stains ont été appliqués et cuits.

IT Initial LiSi Press Crown
Per la cottura di connessione sono state usate le Lustre Pastes NF sull'intera superficie.
Per un'individualizzazione interna supplementare vengono applicati e poi cotti i supercolori Initial Spectrum Stains.



EN Layering of the Initial LiSi Press Crown with the Initial LiSi veneering ceramic.
Initial Spectrum Stains are used for internal individualization during the layering process.

DE Schichtung der Initial LiSi Press Krone mit der Initial LiSi Verblendkeramik.
Initial Spectrum Stains werden während der Schichtung für die innere individuelle Charakterisierung verwendet.

FR Stratification de la couronne Initial LiSi Press avec la céramique Initial LiSi.
Les Initial Spectrum Stains sont utilisés pour la caractérisation interne au cours de la procédure de stratification.

IT Stratificazione di Initial LiSi Press Crown con la ceramica per veneer Initial LiSi.
I supercolori Initial Spectrum Stains vengono usati per l'individualizzazione interna durante il processo di stratificazione.

EN Please consult the firing parameters of the dedicated layering materials.

DE Bitte beachten Sie die Brennparameter für die jeweiligen Schichtmaterialien.

FR Merci de consulter les paramètres de cuisson du matériau de stratification concerné.

IT Consultare i parametri per la cottura dei materiali per stratificazione dedicati.



EN External staining of the Initial Lisi Press Crown to mimic nature analogue ageing of the tooth.

DE Äußere Bemalung der Initial Lisi Press Krone, um die natürliche Alterung des Zahns nachzubilden.

FR Coloration externe de la couronne Initial Lisi Press pour imiter le vieillissement naturel de la dent.

IT Colorazione esterna di Initial Lisi Press Crown per riprodurre l'effetto di invecchiamento del dente.



EN Final result after internal and external staining.

DE Endergebnis nach innerer und äußerer Bemalung.

FR Résultat final après coloration interne et externe.

IT Risultato finale dopo l'applicazione interna ed esterna dei supercolori.



EN Please consult the firing parameters of the dedicated layering materials.

DE Bitte beachten Sie die Brennparameter für die jeweiligen Schichtmaterialien.

FR Merci de consulter les paramètres de cuisson du matériau de stratification concerné.

IT Consultare i parametri per la cottura dei materiali per stratificazione dedicati.

5

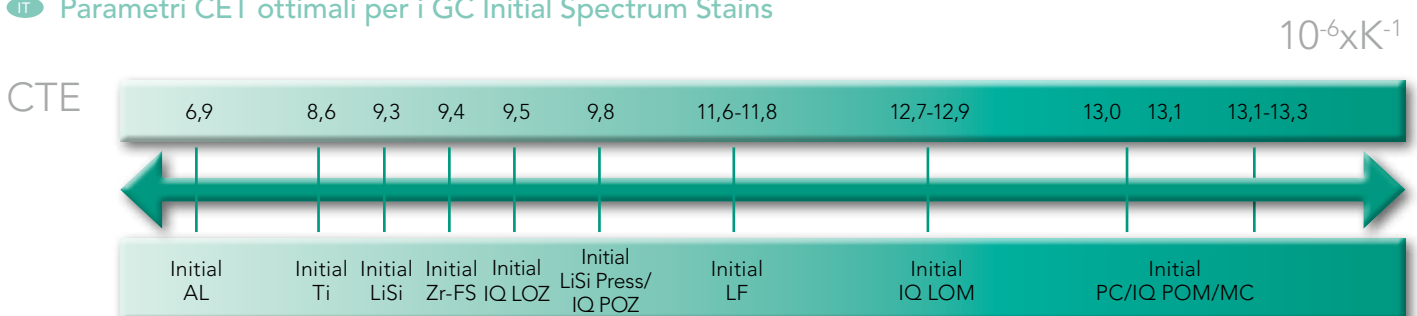
- EN Firing Chart
- DE Brenntabelle
- FR Tableau de cuisson
- IT Firing Chart

	PREHEATING TEMP. VORHEIZTEMP. TEMP. DE PRE-CHAUFFAGE TEMPERATURA DI PRE-RISCALDAMENTO	DRYING TIME TROCKENZEIT TEMPS DE SECHAGE TEMPO DI ASCIUGATURA	RAISE OF TEMP. TEMP. ANSTIEG MONTEE EN TEMP. INCREMENTO DI TEMPERATURA	VACUUM VAKUUM VIDE VUOTO	FINAL TEMP. ENDTEMP. TEMP. FINALE TEMP. FINALE	HOLDING TIME HALTEZEIT TEMPS DE MAINTIEN TEMPO DI MANTENIMENTO	APPEARANCE ERSCHEINUNGSBILD ASPECT ASPETTO
GC Initial MC	480°C	2 min	45°C/min	No	860°C - 880°C	1 min	shiny / glänzend brillant / lucido
GC Initial LF	480°C	2 min	45°C/min	No	750°C - 770°C	1 min	shiny / glänzend brillant / lucido
GC Initial Ti	480°C	2 min	45°C/min	No	760°C - 780°C	1 min	shiny / glänzend brillant / lucido
GC Initial Zr-FS	480°C	2 min	45°C/min	No	790°C - 810°C	1 min	shiny / glänzend brillant / lucido
GC Initial PC	480°C	2 min	45°C/min	No	820°C - 840°C	1 min	shiny / glänzend brillant / lucido
GC Initial IQ POM	480°C	2 min	45°C/min	No	830°C - 850°C	1 min	shiny / glänzend brillant / lucido
GC Initial IQ POZ	480°C	2 min	45°C/min	No	830°C - 850°C	1 min	shiny / glänzend brillant / lucido
GC Initial IQ LOM	480°C	2 min	45°C/min	No	830°C - 850°C	1 min	shiny / glänzend brillant / lucido
GC Initial IQ LOZ	480°C	2 min	45°C/min	No	780°C - 790°C	1 min	shiny / glänzend brillant / lucido
GC Initial LiSi	450°C	4 min	45°C/min	No	730°C - 760°C	1 min	shiny / glänzend brillant / lucido
GC Initial LiSi Press	450°C	4 min	45°C/min	No	730°C - 760°C	1 min	shiny / glänzend brillant / lucido
Zirconium Dioxide*	450°C	6min	45°C/min	No	850°C - 950°C	1 min	shiny / glänzend brillant / lucido

*Zirconium Dioxide: e.g. GC Initial Zr Disk (sintered elements / gesinterte Elemente / éléments frittés / elementi sinterizzati)

- EN The above mentioned firing parameters are only guidelines and therefore always need to be adjusted to the firing furnace and its correct functionality. Most important is to obtain the right firing result. These firing parameters can only be used as guidelines.
- DE Die oben aufgeführten Brennparameter dienen nur als Richtwerte. Sie müssen stets an den Brennofen und seine korrekte Funktion angepasst werden. Besonders wichtig ist das richtige Brennergebnis. Diese Brennparameter dienen nur als Richtwerte.
- FR Les paramètres de cuisson ci-dessus sont donnés à titre indicatif et doivent être ajustés à votre four et à son bon fonctionnement. Le plus important est d'obtenir le bon résultat de cuisson. Ces paramètres de cuisson peuvent seulement servir de lignes directrices.
- IT I parametri di cottura riportati sopra sono solo indicativi e dunque devono sempre essere tarati in base al forno di cottura e alla sua corretta funzionalità. La cosa più importante è ottenere il corretto risultato di cottura. Questi parametri devono essere usati solamente come indicazioni.

- EN **Optimal CTE parameters for the GC Initial Spectrum Stains**
- DE **Optimale WAK-Parameter für die GC Initial Spectrum Stains**
- FR **Paramètres optimaux de CET des GC Initial Spectrum Stains**
- IT **Parametri CET ottimali per i GC Initial Spectrum Stains**



- EN Physical Properties & Shelf Life
- DE Physikalische Eigenschaften und Haltbarkeit
- FR Propriétés physiques & Péremption
- IT Proprietà fisiche e durata utile del prodotto

PROPERTY / EIGENSCHAFTEN / PROPRIÉTÉS / PROPRIETÀ	MEASURE / EINHEIT MESURE / UNITÀ DI MISURA	VALUE* / WERT* VALEUR* / VALORE*
CTE / WAK / CET / CTE (25°C - 500°C)	10 ⁻⁶ K ⁻¹	7,5
Glass Transforming temperature / Glastransformationstemperatur Température de transformation du verre / Temperatura di trasformazione del vetro	°C (+/- 20°)	540
Solubility / Löslichkeit / Solubilité / Solubilità	µg/cm ²	≤ 100
Flexural Strength / Biegefestigkeit / Résistance à la flexion / Resistenza alla flessione	MPA	≥ 50

EN *All values mentioned in the physical properties overview meet the performance criteria as defined in EN ISO 6872:2008 Dentistry – Ceramic Materials ISO 6872:2008).

Classification: Dental Ceramics Type I / Class VI (stains) & Class VIII (glaze)

DE Alle unter den physikalischen Eigenschaften aufgeführten Werte erfüllen die Leistungskriterien, die in EN ISO 6872:2008 Zahnheilkunde – Keramische Werkstoffe (ISO 6872:2008) definiert sind.

Klassifizierung: Dentalkeramiken Typ I/Klasse IV (Farben) und Klasse VIII (Glasure)

FR * Toutes les valeurs mentionnées dans la vue d'ensemble des propriétés physiques satisfont aux critères de performance définis par la norme EN ISO 6872: 2008 Dentisterie - Matériaux céramiques ISO 6872: 2008).

Classification : céramique dentaire de Type I / Classe VI (stains) & Classe VIII (glaze)

IT *Tutti i valori indicati nel prospetto delle proprietà fisiche sono conformi ai criteri di performance definiti nella norma EN ISO 6872:2008 Odontoiatria – Materiali ceramici ISO 6872:2008).

Classificazione: ceramiche dentali Tipo I / Classe VI (supercolori) e Classe VIII (glasura)

PRODUCT DESCRIPTION / PRODUKTBESCHREIBUNG PRODUIT/ DESCRIZIONE DEL PRODOTTO	SHELF LIFE/HALTBARKEIT PEREMPTION/DURATA UTILE
GC Initial Spectrum Stain	10 years / Jahre / ans / anni
GC Initial Spectrum Glaze Powder	10 years / Jahre / ans / anni
GC Initial Spectrum Glaze Liquid / Glaze Paste Liquid	4 years / Jahre / ans / anni



7

- EN FAQ
- DE Häufig gestellte Fragen
- FR FAQ
- IT Domande frequenti

- EN Q1. On which type of ceramic can the GC Initial Spectrum Stains be used?
- DE F1. Auf welchen Keramiken können die GC Initial Spectrum Stains verwendet werden?
- FR Q1. Sur quel type de céramique peut-on utiliser les GC Initial Spectrum Stains?
- IT D1. Su quali tipi di ceramiche si possono utilizzare i GC Initial Spectrum Stains?

- EN Please refer to chapter Indications - page 5.
- DE Bitte lesen Sie das Kapitel „Indikationen“ auf Seite 5.
- FR Merci de vous référer au chapitre sur les indications – page 5.
- IT Consultare il capitolo Indicazioni – pagina 5.

EN Important to know:

- GC Initial LRF Block
It is advised to use the GC Initial LRF Glaze Paste as dedicated glazing material.
The GC Initial Spectrum Stains can be added in limited amounts to the GC Initial LRF Glaze Paste for individualisation.
- Layering materials can be individually toned using the Spectrum Stains.
When mixed into Dentin, Enamel, Transpa powders it is advised to use small amounts.
To assure the right mixing ratio we advise to create a small firing sample.
- When used during build-up on an unfired ceramic small amounts can be added.
- When mixing layering material and stains use the recommended modelling liquid not the Initial Spectrum Stain Liquid.
- Always consult the firing parameters of the dedicated layering materials.

DE Wichtiger Hinweis:

- GC Initial LRF Block
Es wird empfohlen, die GC Initial LRF Glasurpaste als Glasurmaterial anzuwenden.
Die GC Initial Spectrum Stains können in kleiner Menge zur GC Initial LRF Glasurpaste hinzugegeben werden, um individuelle Anpassungen vorzunehmen.
- Schichtmaterialien können mit den Spectrum Stains einzeln eingefärbt werden.
Bei der Einmischen in Dentin-, Schmelz- oder Transpa-Pulver sollten Sie kleine Mengen verwenden.
Um das richtige Mischverhältnis zu erhalten, empfehlen wir die Herstellung eines kleinen Brennmodells.
- Bei der Verwendung während des Aufbaus auf einer ungebrannten Keramik können kleine Mengen hinzugefügt werden.
- Bei der Vermischung von Schichtmaterial und Farben verwenden Sie die empfohlene Modellierflüssigkeit und nicht die Initial Spectrum Stains Flüssigkeit.
- Bitte beachten Sie stets die Brennparameter für die jeweiligen Schichtmaterialien.

FR Important à savoir :

- GC Initial LRF Block
Il est recommandé d'utiliser le GC Initial LRF Glaze Paste pour le glaçage.
Les GC Initial Spectrum Stains peuvent être ajoutés en quantité limitée au GC Initial LRF Glaze Paste pour la caractérisation.
- Les matériaux de stratification peuvent être individuellement teintés avec ces colorants.
Lorsque vous les mélangez avec les poudres Dentin, Enamel, Transpa, il est recommandé de n'utiliser que de petites quantités. Pour s'assurer du bon ratio de mélange, nous vous conseillons de cuire un échantillon.
- Lorsqu'il est utilisé pendant la stratification d'une céramique non cuite, de petites quantités peuvent être ajoutées.
- Lorsque vous mélangez des matériaux de stratification et des stains, utilisez le liquide de modelage recommandé et non le Liquide Initial Spectrum Stain.
- Toujours consulter les paramètres de cuisson des matériaux de stratification dédiés.

IT Informazioni importanti:

- GC Initial LRF Block
Si consiglia di usare GC Initial LRF Glaze Paste come materiale per glassura dedicato.
I GC Initial Spectrum Stains possono essere aggiunti in quantità limitate a GC Initial LRF Glaze Paste per l'individualizzazione.
- La tonalità dei materiali per stratificazione può essere individualizzata utilizzando i supercolori Spectrum Stains.
Quando vengono aggiunti alla miscelazione delle polveri Dentin, Enamel e Transpa, si consiglia di utilizzare piccole quantità.
Per essere certi di ottenere il giusto rapporto di miscelazione, consigliamo di creare piccoli campioni di cottura.
- Quando vengono utilizzati in applicazioni incrementali su una ceramica non cotta, si possono aggiungere piccole quantità di prodotto.
- Quando si miscelano il materiale per stratificazione e i supercolori, si deve usare il liquido per modellazione raccomandato e non Initial Spectrum Stain Liquid.
- Consultare sempre i parametri di cottura dei materiali per stratificazione dedicati.

EN Q2. Are the GC Initial Spectrum Stains & Glaze fluorescent?

DE F2. Sind die GC Initial Spectrum Stains und Glasur fluoreszierend?

FR Q2. Les GC Initial Spectrum Stains & Glaze sont-ils fluorescents?

IT D2. I GC Initial Spectrum Stains e Glaze sono fluorescenti?

EN Similar to natural teeth the GC Initial Spectrum Stains offer a certain level of fluorescence. The Glaze Powder however is a non-fluorescent glazing material. It protects and glazes your surface. Fluorescence is given by the underlying ceramic powders / core material.

DE Ähnlich wie bei natürlichen Zähnen bieten die GC Initial Spectrum Stains einen gewissen Grad an Fluoreszenz. Das Glasurpulver jedoch ist ein nicht-fluoreszierendes Glasurmateriale. Es schützt und glasiert Ihre Oberfläche. Fluoreszenz ist durch das darunterliegende Keramikpulver / Grundmaterial gegeben.

FR Tout comme la dent naturelle, les GC Initial Spectrum Stains offrent un certain niveau de fluorescence. La poudre de glaze est un matériau non fluorescent. Il protège et glace votre surface. La fluorescence est donnée par les poudres céramiques sous-jacentes / noyau de la céramique.

IT Poiché sono simili ai denti naturali, i GC Initial Spectrum Stains presentano un certo grado di fluorescenza. Tuttavia, Glaze Powder è un materiale per glassura non fluorescente. Esso protegge e smalta la superficie. La fluorescenza è data dal materiale di base.

EN Q3. Can the GC Initial Spectrum Stains be mixed with the GC Initial IQ One Body Lustre Pastes NF?

DE F3. Können die GC Initial Spectrum Stains mit den GC Initial IQ One Body Lustre Pastes NF vermischt werden?

FR Q3. Les GC Initial Spectrum Stains peuvent-ils se mélanger avec les GC Initial IQ One Body Lustre Pastes NF?

IT D3. I GC Initial Spectrum Stains possono essere miscelati con le GC Initial IQ One Body Lustre Pastes NF?

EN Yes they can be mixed with moderation to intensify the Lustre Pastes NF. Mix the required amount of stain powder with the LP NF Dilution Liquid and mix it with the required LP NF or directly mix the stain powders with e.g. the Lustre Paste Neutral (L-N).

Initial Spectrum Stains and Lustre Pastes NF are compatible products.

Initial Lustre Pastes NF are ready-to-use 3-dimensional dynamic shades and are based on a special mix of fine ceramic particles.

DE Ja, sie können in Maßen verwendet werden, um die Lustre Pastes NF zu intensivieren. Mischen Sie die gewünschte Menge des Farbpulvers mit der LP NF Verdünnungsflüssigkeit und vermischen Sie sie mit der gewünschten LP NF oder vermischen Sie die Farbpulver direkt z. B. mit Lustre Paste Neutral (L-N).

Initial Spectrum Stains und Lustre Pastes NF sind miteinander kompatibel.

Initial Lustre Pastes NF sind gebrauchsfertige, dreidimensionale, dynamische Farbtöne und basieren auf einer speziellen Mischung feiner Keramikpartikel.

FR Oui, ils peuvent être mélangés avec modération pour intensifier la Lustre Pastes NF. Mélangez la quantité nécessaire de poudre stain avec le LP NF Dilution Liquid puis mélangez l'ensemble avec la LP NF ou mélangez directement les poudres stain avec - par ex - la Lustre Paste Neutral (L-N).

Initial Spectrum Stains et Lustre Pastes NF sont compatibles.

Les Initial Lustre Pastes NF sont des colorants en 3 dimensions prêts à l'emploi basés sur un mélange spécial de fines particules de céramique.

IT Sì, possono essere miscelati con moderazione con le Lustre Pastes NF per intensificarle. Miscelare la quantità necessaria di supercolore in polvere con il liquido di diluizione LP NF Dilution Liquid e miscelarlo con la LP NF necessaria oppure miscelare direttamente i supercolori in polvere con, ad esempio, Lustre Paste Neutral (L-N).

Initial Spectrum Stains e Lustre Pastes NF sono prodotti compatibili.

Initial Lustre Pastes NF sono colori dinamici, tridimensionali, pronti all'uso basati su una particolare miscela di particelle di ceramica fini.

EN Q4. Are there any contraindications for use of the GC Initial Spectrum Stains?

DE F4. Gibt es Kontraindikationen für die Verwendung der GC Initial Spectrum Stains?

FR Q4. Existe-t-il des contre-indications à l'utilisation des GC Initial Spectrum Stains?

IT D4. Ci sono controindicazioni all'uso dei GC Initial Spectrum Stains?

EN Everything what is not explicitly listed as indication – refer to Intended Use & Shelf Life.

Do not mix with other stains.

The stains are not suitable for staining, characterization and glazing of partially crystallized CAD restorations (e.g. IPS e.max® CAD – Ivoclar Vivadent).

DE Alles, was nicht explizit als Indikation aufgeführt wird – siehe „Bestimmungsgemäße Verwendung und Haltbarkeit“.

Nicht mit anderen Mal Farben mischen.

Die Farben eignen sich nicht für die Bemalung, Charakterisierung und Glasur von teilkristallisierten CAD-Restaurationen (z. B. IPS e.max® CAD – Ivoclar Vivadent).

FR Tout ce qui n'est pas explicitement répertorié comme indication – se reporter au chapitre Indications & péremption.

Ne pas mélanger avec d'autres colorants.

Ces colorants ne sont pas adaptés à la coloration, la caractérisation et le glaçage des restaurations CAD partiellement cristallisées (ex : IPS e.max® CAD – Ivoclar Vivadent).

IT Tutto ciò che non è esplicitamente elencato tra le indicazioni – Consultare Destinazione d'uso e Durata utile del prodotto.

Evitare di mischiare il prodotto con altri supercolori.

I supercolori non sono adatti alla colorazione, caratterizzazione e glasura di restauri CAD parzialmente cristallizzati (ad esempio IPS e.max® CAD – Ivoclar Vivadent).

EN Q5. I do not have a shiny surface after firing the Glaze, what might be the cause?

DE F5. Ich habe nach dem Brennen der Glasur keine glänzende Oberfläche. Woran könnte das liegen?

FR Q5. Je n'obtiens pas l'aspect brillant après la cuisson du Glaze, pour quelle raison?

IT D5. Se non si ottiene una superficie lucida dopo la cottura di Glaze, quale può essere la causa?

EN Check the firing temperatures, increase the final temperature. When the GC Initial Spectrum Stains are heavily diluted or applied in a too thin layer the glossy effect is tempered, so apply a more thick layer/dilute less the pastes.

DE Prüfen Sie die Brenntemperaturen und erhöhen Sie die Endtemperatur. Wenn die Spectrum Stains stark verdünnt sind oder in einer zu dünnen Schicht aufgetragen werden, ist der Glanzeffekt vermindert. Tragen Sie also eine dickere Schicht auf oder verdünnen Sie die Pasten weniger stark.

FR Vérifiez la température de cuisson, augmentez la température finale. Lorsque les Spectrum Stains sont fortement dilués ou appliqués en une couche trop mince, l'effet brillant est modéré... dès lors, appliquez une couche plus épaisse / diluez moins les pâtes.

IT Controllare le temperature di cottura, aumentare la temperatura finale. Quando le Spectrum Stains sono molto diluite o applicate in uno strato eccessivamente sottile, l'effetto lucido è ridotto e dunque si deve applicare uno strato più spesso/ diluire meno le paste.

EN Q6. Can I apply more than one layer of GC Initial Spectrum Stain?

DE F6. Kann ich mehr als eine Schicht der GC Initial Spectrum Stains auftragen?

FR Q6. Est-ce que je peux appliquer plus d'une couche de GC Initial Spectrum Stains?

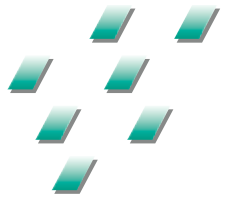
IT D6. Si può applicare più di uno strato di GC Initial Spectrum Stain?

EN Yes, you can do further firings, keeping the same firing temperatures.

DE Ja, Sie können weitere Brennvorgänge durchführen, bei denen Sie die gleichen Brenntemperaturen beibehalten.

FR Oui, vous pouvez faire plusieurs cuissons, mais toujours à la même température.

IT Sì, si possono eseguire ulteriori cotture, mantenendo le medesime temperature di cottura.



Master all your challenges



initial[™]
Spectrum Stains

- ES Manual técnico
- PL Instrukcja techniczna

JUNE 2019

GC



Fotografía: CDT D. Ibraimi, Switzerland - page 35
Fotografía paso a paso: MDT M. Brüsche, Germany

Zdjęcia: CTD D. Ibraimi, Szwajcaria - strona 35
Zdjęcia krok po kroku: MTD M. Brüsche, Niemcy

ES

PL

Tabla de contenidos	Spis treści	Página Strona
1. Uso previsto y composición del set	1. Przeznaczenie i skład zestawu	26 - 27
2. Descripción de GC Initial Spectrum Stains	2. Opis GC Initial Spectrum Stains	28
3. Glaseado y Líquidos de Glaseado	3. Glazura i płyny do glazury	29
4. Aplicación GC Initial Spectrum Stain Caracterización externa Caracterización interna Caracterización combinada	4. Zastosowanie GC Initial Spectrum Stains Charakteryzacja zewnętrzna Charakteryzacja wewnętrzna Charakteryzacja łączona	30 - 33 34 36 - 37
5. Tabla de cocción	5. Tabela wypalania	38
6. Propiedades físicas y caducidades	6. Właściwości fizyczne i okres przydatności do użycia	39
7. Preguntas frecuentes	7. Często zadawane pytania	40 - 41
8. Productos relacionados	8. Produkty powiązane	42

1

ES Uso previsto y composición del set

PL Przeznaczenie i skład zestawu

ES Uno para todo

GC Initial Spectrum Stains son maquillaje y glaseado universal para el maquillaje y caracterización individual de los materiales cerámicos.

• Amplio espectro de uso

El maquillaje y el glaseado han sido desarrollados para la caracterización externa de los materiales cerámicos de color dentario y para la individualización interna de la cerámica estratificada.

Es compatible con un amplio rango de CTE, lo que hace que GC Initial Spectrum Stains se adapte perfectamente a casi cualquier tipo de cerámica dental. En especial, se ajusta al concepto de color estético del portfolio de cerámica de GC Initial.

• Un amplio espectro de colores

GC Initial Spectrum Stains son maquillajes en polvo disponible en una variedad de 16 colores que intensifican la estética de sus restauraciones.

• Consistencia adaptable del maquillaje y glaseado

Al usar tanto el Glaze o el Glaze Paste Liquid, la consistencia del maquillaje y del glaseado se puede adaptar a la preferencia del usuario.

Independientemente de la manera de aplicación, se obtendrá un muy buen resultado, manteniendo la textura de la superficie y asegurando un nivel óptimo de brillo.

PL Jeden zestaw do wszystkiego

GC Initial Spectrum Stains to uniwersalne farby i glazura do indywidualnego barwienia oraz charakteryzacji materiałów ceramicznych.

• Szerokie spektrum zastosowań

Farby i glazura są przeznaczone do zewnętrznego barwienia oraz glazurowania ceramik w kolorze zębów, jak również do indywidualizacji wewnętrznej warstw ceramiki.

GC Initial Spectrum Stains, ze względu na szeroki zakres współczynnika rozszerzalności cieplnej CTE, zostały idealnie dostosowane do prawie wszystkich rodzajów ceramik dentystycznych.

Są one w szczególności dostosowane do estetyki koncepcji kolorystycznej ceramik GC Initial.

• Szerokie spektrum kolorów

GC Initial Spectrum Stains to farby w proszku, dostępne w 16 różnych odcieniach pozwalających wzmocnić efekt estetyczny wykonywanych uzupełnień.

• Możliwość dostosowywania konsystencji farb i glazury

Za pomocą jednego z płynów: Glaze Liquid lub Glaze Paste Liquid, farby i glazurę można dostosować do preferowanej przez siebie konsystencji.

Bez względu na sposób aplikacji uzyskany zostanie bardzo dobry efekt końcowy, który zachowując teksturę powierzchni zapewni jednocześnie optymalny poziom połysku.

ES Indicaciones*
PL Wskazania*

ES Para maquillar y glasear, GC Initial Spectrum Stains puede usarse con:

PL Do barwienia i glazurowania, GC Initial Spectrum Stains mogą być stosowane na:

- ✓ GC Initial MC
- ✓ GC Initial Zr-FS
- ✓ GC Initial LiSi
- ✓ GC Initial Ti
- ✓ GC Initial LF
- ✓ GC Initial LiSi Press
- ✓ GC Initial PC

✓ GC Initial Zr Disk (zirconium dioxide) (elementos sinterizados / elementy spiekane)

✓ GC Initial LRF Block

ES Importante:
GC Initial Spectrum Stains puede usarse en cantidades limitadas con GC Initial LRF Glaze Paste para la individualización (ver Preguntas Frecuentes - 1)

PL Ważne: GC Initial Spectrum Stains mogą być dodawane w ograniczonej ilości do odpowiedniej glazury w paście GC Initial LRF w celu jej indywidualizacji (patrz: Pytania i odpowiedzi - pytanie 1)

ES Para la individualización de los materiales para estratificación, GC Initial Spectrum Stains puede usarse con:

PL Do indywidualizacji materiałów nakładanych warstwami, GC Initial Spectrum Stains mogą być stosowane z:

- ✓ GC Initial MC
- ✓ GC Initial Zr-FS
- ✓ GC Initial LiSi
- ✓ GC Initial Ti
- ✓ GC Initial LF

GC Initial Spectrum Stain Set - Composición del Set / Skład zestawu

- 16x GC Initial Spectrum Stain SPS1 – SPS16, 3g
- 1x GC Initial Spectrum Glaze Powder GL, 10g
- 1x GC Initial Spectrum Glaze Liquid, 25ml
- 1x GC Initial Spectrum Glaze Paste Liquid, 8ml
- 1x GC Initial Spectrum Stain Shade Guide





*Para aclaraciones adicionales sobre la aplicación, recomendamos revisar cuidadosamente las preguntas frecuentes.
*Zalecamy dokładne zapoznanie się z sekcją "Pytania i odpowiedzi", w której zamieszczono dalsze wyjaśnienia dotyczące zastosowania.

2

ES Descripción de GC Initial Spectrum Stains

PL Opis GC Initial Spectrum Stains

- | | |
|--|---|
|  Initial Spectrum Stain SPS-1, 3g - ivory white |  Initial Spectrum Stain SPS-9, 3g - brown |
|  Initial Spectrum Stain SPS-2, 3g - melon yellow |  Initial Spectrum Stain SPS-10, 3g - dark walnut |
|  Initial Spectrum Stain SPS-3, 3g - signal yellow |  Initial Spectrum Stain SPS-11, 3g - coral |
|  Initial Spectrum Stain SPS-4, 3g - light terracotta |  Initial Spectrum Stain SPS-12, 3g - denim blue |
|  Initial Spectrum Stain SPS-5, 3g - savannah gold |  Initial Spectrum Stain SPS-13, 3g - twilight |
|  Initial Spectrum Stain SPS-6, 3g - caramel |  Initial Spectrum Stain SPS-14, 3g - deep orange |
|  Initial Spectrum Stain SPS-7, 3g - camel |  Initial Spectrum Stain SPS-15, 3g - sunset |
|  Initial Spectrum Stain SPS-8, 3g - olive |  Initial Spectrum Stain SPS-16, 3g - midnight |



ES Glaseado y Líquido de Glaseado
PL Glazura i płyny do glazury

ES GC Initial Spectrum Glaze Powder GL, 10g

Fino polvo de glaseado para mezclar con el Glaze o el Glaze Paste Liquid.

La consistencia del polvo de glaseado puede adaptarse a la preferencia del usuario usando el Glaze o el Glaze Paste Liquid.

GC Initial Spectrum Glaze Liquid, 25ml

Líquido de mezcla de baja viscosidad estándar que permite una excelente aplicación.

GC Initial Spectrum Glaze Paste Liquid, 8ml

Líquido de mezcla de alta viscosidad que permite una aplicación tipo gel.

PL GC Initial Spectrum Glaze Powder GL, 10 g

Drobnoziarnisty proszek glazury, przeznaczony do mieszania z Glaze Liquid lub Glaze Paste Liquid.

Proszek glazury może być dostosowywany do preferowanej przez użytkownika konsystencji za pomocą Glaze Liquid lub Glaze Paste Liquid.

GC Initial Spectrum Glaze Liquid, 25 ml

Standardowy płyn do mieszania o niskiej lepkości umożliwia lejącą aplikację.

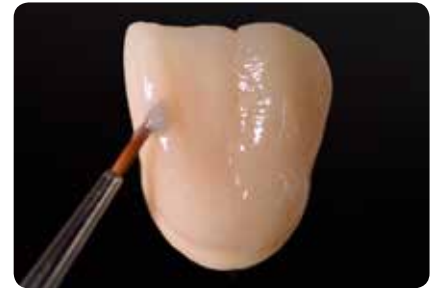
GC Initial Spectrum Glaze Paste Liquid, 8 ml

Płyn do mieszania o wysokiej lepkości umożliwia aplikację w formie żelu.



4

ES Aplicación de Spectrum Stain – Caracterización externa PL Stosowanie Spectrum Stain – Charakteryzacja zewnętrzna



ES Situación inicial

Corona cerámica con micro-textura individual lista para maquillar y glasear.

Nota: antes de maquillar y glasear, la cerámica necesita ser arenada con 50 micras de óxido de Aluminio a una presión de 1,5 bares y limpiarla con vapor o mediante baño ultrasónico.

Al usar tanto el Glaze o el Glaze Paste Liquid, la consistencia del maquillaje se puede adaptar a la preferencia del usuario

Izquierda: mezcla "tipo gel" con Glaze Paste Liquid

Derecha: mezcla "fina" con Glaze Liquid

Recubrimiento de toda la superficie de la restauración con el Spectrum Glaze con la consistencia deseada.

Parte izquierda de la corona: aplicación del glaseado utilizando el Glaze Paste Liquid.

Parte derecha de la corona: glaseado aplicado con Glaze y Glaze Liquid.

PL Sytuacja początkowa

Korona ceramiczna z indywidualną mikroteksturą, przygotowana do barwienia i glazurowania

Uwaga: przed rozpoczęciem barwienia i glazurowania ceramikę należy wypiąskować (tlenek glinu 50 mikronów, ciśnienie 1,5 bara) oraz wyczyścić parą lub w myjce ultradźwiękowej.

Za pomocą Glaze Liquid lub Glaze Paste Liquid, farby można dostosować do preferowanej konsystencji.

Po lewej: „żelowa”, po zmieszaniu z Glaze Paste Liquid

Po prawej: „lejąca”, po zmieszaniu z Glaze Liquid

Powlec całą powierzchnię uzupełnienia glazurą Spectrum o preferowanej konsystencji.

Lewa część korony: aplikacja glazury z użyciem Glaze Paste Liquid.

Prawa część korony: glazurowanie z zastosowaniem glazury i Glaze Liquid.





- ES Al usar el Glaze Paste Liquid, el recubrimiento es claramente más espeso que al usar el Glaze Liquid.
- PL W przypadku stosowania Glaze Paste Liquid powłoka jest wyraźnie grubsza niż w przypadku stosowania Glaze Liquid.



- ES Los 16 intensificadores Spectrum Stains se mezclan y aplican de la misma forma que el Glaze Powder, basándose en la preferencia del usuario para el caso en concreto.
- PL Spectrum Stains, dostępne w 16 intensywnych odcieniach, miesza się i stosuje w taki sam sposób, jak proszek glazury, zgodnie z własnymi preferencjami i konkretnym przypadkiem.





ES ej. aplicación de sunset
PL np. stosowanie farby sunset (zachód słońca)



ES ej. aplicación de deep orange
PL np. stosowanie farby deep orange (głęboki pomarańczowy)



ES ej. aplicación de twilight
PL np. stosowanie farby twilight (zmięch)



ES ej. aplicación de midnight
PL np. stosowanie farby midnight (północ)



ES ej. aplicación de ivory white
PL np. stosowanie farby ivory white (kość słoniowa)



ES Resultado final después de la cocción
PL Efekt końcowy po wypaleniu



- ES Corona de cerámica con la micro-textura individual antes de la aplicación de los GC Initial Spectrum Stains.
- PL Modelowanie korony za pomocą materiału dedykowanego do odbudowy warstwowej. GC Initial Spectrum Stains stosuje się do indywidualizacji wewnętrznej podczas procesu nakładania warstw.



- ES Corona perfectamente maquillada y glaseada con completa conservación de la micro-estructura.
- PL Efekt końcowy po barwieniu od wewnątrz. Piękne, naturalne uzupełnienie.



ES Aplicación de Spectrum Stain – Caracterización interna

PL Stosowanie Spectrum Stain – Charakteryzacja wewnętrzna



- ES Estratificación de una corona con el material de estratificación elegido.
Se utiliza Initial Spectrum Stains para la caracterización interna durante el proceso de estratificación.
- PL Modelowanie korony za pomocą materiału dedykowanego do odbudowy warstwowej.
Initial Spectrum Stains stosuje się do indywidualizacji wewnętrznej podczas procesu nakładania warstw.



- ES Resultado final después de la caracterización interna.
Restauración natural.
- PL Efekt końcowy po barwieniu od wewnątrz.
Piękne, naturalne uzupełnienie.



ES Por favor, consultar los parámetros de la tabla de cocciones de los materiales de estratificación.

PL Prosimy zapoznać się z parametrami wypalania materiałów dedykowanych do nakładania warstwowego.



ES Aplicación de Spectrum Stain – Caracterización combinada

PL Stosowanie Spectrum Stain – Charakteryzacja łączona



ES Corona hecha con Initial LiSi Press

Se han utilizado Lustre Pastes NF en toda la superficie como una cocción de conexión.

Para una caracterización interna extra, se han aplicado Initial Spectrum Stains.

PL Korona Initial LiSi Press

Jako wypalanie łączące na całej powierzchni zastosowano Lustre Pastes NF.

W celu dodatkowej indywidualizacji wewnętrznej nałożone zostały Initial Spectrum Stains, a następnie wypalone.



ES Estratificación de la corona de Initial LiSi Press con la cerámica Initial Lisi.

Se utiliza Initial Spectrum Stains para la caracterización interna durante el proceso de estratificación.

PL Nakładanie warstw ceramiki do licowania Initial LiSi na koronę Initial LiSi Press.

Initial Spectrum Stains stosuje się do indywidualizacji wewnętrznej podczas procesu odbudowy warstwowej.

ES Por favor, consultar los parámetros de la tabla de cocciones de los materiales de estratificación.

PL Prosimy zapoznać się z parametrami wypalania materiałów dedykowanych do nakładania warstwowego.



ES Maquillaje externo de la corona de Initial Lisi Press para imitar el envejecimiento natural del diente.

PL Barwienie zewnętrzne korony Initial LiSi Press w celu odwzorowania naturalnego starzenia się zęba.



ES Resultado final después del maquillaje interno y externo.

PL Efekt końcowy po barwieniu wewnętrznym oraz zewnętrznym.



ES Por favor, consultar los parámetros de la tabla de cocciones de los materiales de estratificación.

PL Prosimy zapoznać się z parametrami wypalania materiałów dedykowanych do nakładania warstwowego.

5

ES Tabla de cocciones

PL Tabela wypalania

	TEMP. PRE-CALENTAMIENTO TEMP. WSTĘPNEGO WYGRZEWANIA	TIEMPO DE SECADO CZAS SUSZENIA	INCREMENTO DE TEMP. WZROST TEMP.	VACÍO PRÓŻNIA	TEMP. FINAL TEMP. KOŃCOWA	TIEMPO DE MANTENIMIENTO CZAS PRZETRZYMANIA	ASPECTO WYGLĄD
GC Initial MC	480°C	2 min	45°C/min	No	860°C - 880°C	1 min	brillante / połysk
GC Initial LF	480°C	2 min	45°C/min	No	750°C - 770°C	1 min	brillante / połysk
GC Initial Ti	480°C	2 min	45°C/min	No	760°C - 780°C	1 min	brillante / połysk
GC Initial Zr-FS	480°C	2 min	45°C/min	No	790°C - 810°C	1 min	brillante / połysk
GC Initial PC	480°C	2 min	45°C/min	No	820°C - 840°C	1 min	brillante / połysk
GC Initial IQ POM	480°C	2 min	45°C/min	No	830°C - 850°C	1 min	brillante / połysk
GC Initial IQ POZ	480°C	2 min	45°C/min	No	830°C - 850°C	1 min	brillante / połysk
GC Initial IQ LOM	480°C	2 min	45°C/min	No	830°C - 850°C	1 min	brillante / połysk
GC Initial IQ LOZ	480°C	2 min	45°C/min	No	780°C - 790°C	1 min	brillante / połysk
GC Initial LiSi	450°C	4 min	45°C/min	No	730°C - 760°C	1 min	brillante / połysk
GC Initial LiSi Press	450°C	4 min	45°C/min	No	730°C - 760°C	1 min	brillante / połysk
Zirconium Dioxide*	450°C	6min	45°C/min	No	850°C - 950°C	1 min	brillante / połysk

*Zirconium Dioxide: e.g. GC Initial Zr Disk (elementos sinterizados / elementy spiekane)

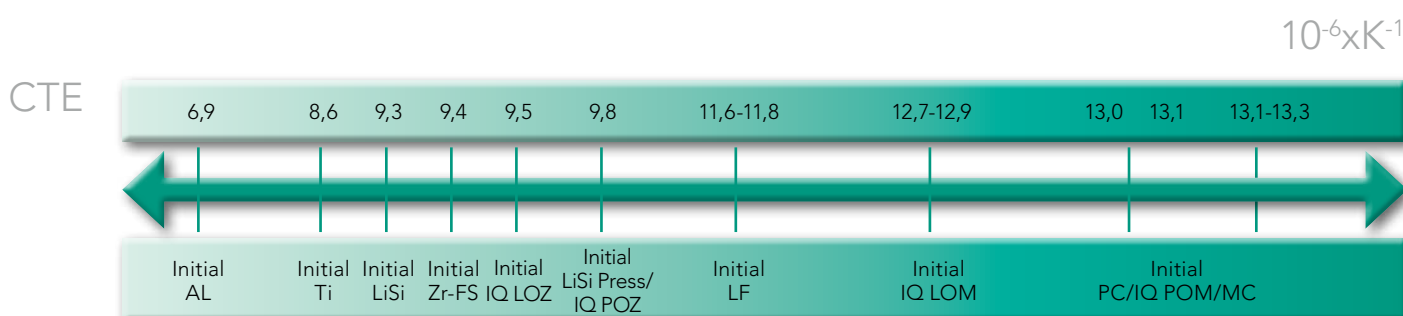
ES Estos parámetros de cocción solo son una guía y, por lo tanto, es preciso adaptarse al horno utilizado y su funcionalidad. Lo más importante es obtener el mejor resultado de cocción.

PL Parametry procesu wypalania, które podano powyżej, mają charakter wyłącznie poglądowy, w związku z czym należy zawsze dostosować je do pieca oraz sposobu jego działania.

Najważniejsze jest uzyskanie właściwego efektu wypalania. Parametrów tych można używać wyłącznie jako wytycznych.

ES Parámetros CTE óptimos para GC Initial Spectrum Stains

PL Optymalne parametry CTE dla GC Initial Spectrum Stains



- ES Propiedades físicas y caducidades
- PL Właściwości fizyczne i okres przydatności do użycia

PROPIEDAD / WŁAŚCIWOŚĆ	MEDIDAS / MIARA	VALOR* / WARTOŚĆ*
CTE / CTE (25°C - 500°C)	$10^{-6}K^{-1}$	7.5
Temp. transformación de vidrio / Temperatura zeszklenia	°C (+/- 20°)	540
Solubilidad / Rozpuszczalność	$\mu g/cm^2$	≤ 100
Resistencia a la flexión / Wytrzymałość na zginanie	MPA	≥ 50

ES *Todos los valores mencionados en la tabla de propiedades físicas cumplen los criterios definidos en la norma EN ISO 6872:2008 Dentistry – Ceramic Materials ISO 6872:2008).

Clasificación: Cerámica Dental Tipo I / Class VI (stains) & Class VIII (glaze)

PL * Wszystkie wartości podane w ramach właściwości fizycznych są zgodne z kryteriami wydajności określonymi w normie EN ISO 6872:2008 Stomatologia - Materiały ceramiczne).

Klasyfikacja: ceramika dentystyczna typu I/klasa VI (farby) i klasa VIII (glazura)

DESCRIPCIÓN DEL PRODUCTO / PRODUKT	CADUCIDAD/TRWAŁOŚĆ
GC Initial Spectrum Stain	10 años / lat
GC Initial Spectrum Glaze Powder	10 años / lat
GC Initial Spectrum Glaze Liquid / Glaze Paste Liquid	4 años / lata



7

ES Preguntas frecuentes PL Często zadawane pytania

ES ¿En qué tipos de cerámica puedo usar GC Initial Spectrum Stains?

PL P1. Na jakiego typu ceramice można stosować GC Initial Spectrum Stains?

ES Por favor, ver el capítulo "Indicaciones", página 27.

PL Prosimy zapoznać się z rozdziałem „Wskazania” na stronie 27.

ES Es importante saber:

- GC Initial LRF Block
Se recomienda usar GC Initial LRF Glaze Paste como material de glaseado en exclusiva.
Se puede añadir GC Initial Spectrum Stains en cantidades limitadas al GC Initial LRF Glaze Paste para la individualización.
- Los materiales de estratificación pueden matizarse individualmente usando Spectrum Stains.
Al mezclarse con polvos de dentina, esmalte o transparentes, se recomienda utilizar pequeñas cantidades.
Para asegurar una buena proporción de mezcla, se recomienda hacer primero una prueba.
- Cuando se usa durante la estratificación de cerámica no cocida, se pueden añadir pequeñas cantidades.
- Al mezclar material de estratificación y maquillaje, utilizar el líquido de modelar recomendado, no el Initial Spectrum Stain Liquid.
- Consultar siempre los parámetros de cocción de los materiales de estratificación.

PL Ważne:

- Bloczki GC Initial LRF
Jako materiału dedykowanego do glazurowania zaleca się używanie glazury w paście GC Initial LRF.
Ograniczoną ilość GC Initial Spectrum Stains można dodać do glazury w paście GC Initial LRF na potrzeby indywidualizacji.
- Spectrum Stains umożliwiają nadanie odpowiedniego odcienia poszczególnym warstwom materiałów do licowania.
W przypadku mieszania z proszkami Dentin, Enamel lub Transpa zaleca się stosowanie niewielkiej ilości.
Aby określić odpowiednią proporcję mieszania, zalecamy przygotowanie niewielkiej próbki do wypalenia.
- W przypadku stosowania podczas odbudowy warstwowej na niewypalanej ceramice, można dodać niewielką ilość tego produktu.
- W przypadku mieszania materiału nakładanego warstwami z farbami należy użyć zalecanego płynu do modelowania zamiast płynu do Initial Spectrum Stains.
- Należy zawsze zapoznać się z parametrami wypalania materiałów dedykowanych do nakładania.

ES ¿Son fluorescentes GC Initial Spectrum Stains & Glaze?

PL P2. Czy GC Initial Spectrum Stains i Glaze mają właściwości fluorescencyjne?

ES GC Initial Spectrum Stains ofrece un cierto grado de fluorescencia, similar al diente natural.
El Glaze Powder sin embargo, no es fluorescente.
Protege y glasea la superficie.
La fluorescencia viene dada por las masas cerámicas subyacentes / material del núcleo.

PL Farby GC Initial Spectrum zapewniają określony poziom fluorescencji, podobnie jak naturalne zęby.
Natomiast proszek glazury nie ma właściwości fluorescencyjnych.
Służy on do ochrony i glazurowania powierzchni.
Fluorescencję zapewnia proszek ceramiki / materiał bazowy.

ES ¿Se puede mezclar GC Initial Spectrum Stains con GC Initial IQ One Body Lustre Pastes NF?

PL P3. Czy możliwe jest mieszanie GC Initial Spectrum Stains z GC Initial IQ One Body Lustre Pastes NF?

- ES** Sí, se pueden mezclar con moderación para intensificar los Lustre Pastes NF. Mezclar la cantidad requerida de los polvos de maquillaje con el líquido LP NF Dilution y mezclar con LP NF o mezclar directamente el maquillaje en polvo con, por ejemplo, Lustre Paste Neutral (L-N).

Initial Spectrum Stains y Lustre Pastes NF son productos compatibles.

Initial Lustre Pastes NF son colores dinámicos de tres dimensiones listos para usarse, basados en una mezcla especial de finas partículas cerámicas.

- PL** Tak, jest to możliwe przy wprowadzeniu odpowiednich zmian pozwalających zintensyfikować efekt Lustre Pastes NF. Zmieszać żądaną ilość farby w proszku z płynem do rozcieńczenia Lustre Pastes NF, a następnie zmieszać ją z żądaną pastą Lustre Pastes NF lub zmieszać farby w proszku bezpośrednio z np. Lustre Paste Neutral (L-N).

Initial Spectrum Stains są kompatybilne z Lustre Pastes NF.

Initial Lustre Pastes NF to gotowe do użycia, 3-wymiarowe dynamiczne odcienie, stworzone na bazie specjalnie dobranych drobnych cząstek ceramiki.

ES ¿GC Initial Spectrum Stains tiene contraindicaciones de uso?

PL P4. Czy istnieją jakieś przeciwwskazania dotyczące stosowania GC Initial Spectrum Stains?

- ES** Todo lo que no esté explícitamente especificado como una indicación: ver Uso previsto y caducidades. No mezclar con otros maquillajes. No utilizar para maquillaje, caracterización y glaseado de restauraciones CAD parcialmente cristalizadas (ej. IPS e.max® CAD – Ivoclar Vivadent).
- PL** Wszystko, co nie zostało wyraźnie określone jako wskazanie - patrz rozdział „Przeznaczenie i okres przydatności do użycia”. Nie mieszać z innymi farbami. Farby te nie są przeznaczone do barwienia, charakteryzacji oraz glazurowania częściowo skryształizowanych uzupełnień CAD (np. IPS e.max® CAD – Ivoclar Vivadent).

ES ¿La superficie no es brillante después de la cocción, ¿cuál puede ser la causa?

PL P5. Co może być przyczyną braku błyszczącej powierzchni glazury po wypaleniu?

- ES** Comprobar las temperaturas de cocción e incrementar la temperatura final. Cuando los Spectrum Stains se diluyen mucho o se aplican en una capa muy fina, el efecto brillante es moderado. Aplicar una capa más espesa o diluir menos.
- PL** Należy sprawdzić temperatury wypalania i zwiększyć temperaturę końcową. Stosowanie mocno rozcieńczonych Spectrum Stains lub nakładanie zbyt grubej warstwy wpływa ujemnie na połysk, a zatem należy nakładać bardziej gęstą warstwę/mniej rozcieńczając pasty.

ES ¿Puedo aplicar más de una capa de GC Initial Spectrum Stain?

PL P6. Czy możliwe jest nałożenie więcej niż jednej warstwy GC Initial Spectrum Stain?

- ES** Sí, se pueden hacer más cocciones, manteniendo siempre las mismas temperaturas.
- PL** Tak, możliwe jest powielanie wypalania przy zachowaniu tej samej temperatury.

8

- EN Related Products
- DE Verwandte Produkte
- FR Produits associés
- IT Prodotti collegati
- ES Productos relacionados
- PL Produkty powiązane



GC Initial IQ Lustre Pastes NF Set - V-Shades



GC Initial IQ Lustre Pastes NF Set - Gum Shades



GC Initial LiSi Press



GC Initial MC, Zr-FS, LiSi

EN Medical Device Regulation Requirement

Undesired effects - Reporting: If you become aware of any kind of undesired effect, reaction or similar events experienced by use of this product, including those not listed in this instruction for use, please report them directly through the relevant vigilance system, by selecting the proper authority of your country accessible through the following link: https://ec.europa.eu/growth/sectors/medical-devices/contacts_en as well as to our internal vigilance system: vigilance@gc.dental In this way you will contribute to improve the safety of this product.

DE Anforderung der EU-Medizinprodukte-Verordnung

Unerwünschte Wirkungsberichte: Wenn Sie sich einer unerwünschten Wirkung, Reaktion oder ähnlichen Vorkommnisse bewusst werden, die durch die Verwendung dieses Produktes erlebt werden, einschließlich derer, die nicht in dieser Gebrauchsanweisung aufgeführt sind, melden Sie diese bitte direkt über das entsprechende Meldebehörde, indem Sie die richtige Autorität Ihres Landes zugänglich über den folgenden Link auswählen: https://ec.europa.eu/growth/sectors/medical-devices/contacts_en Sowie zu unserer internen Meldestelle: vigilance@gc.dental Auf diese Weise tragen Sie dazu bei, die Sicherheit dieses Produktes zu verbessern

FR Obligation liée à la réglementation sur les dispositifs médicaux

Déclaration d'effets indésirables : Si vous avez connaissance d'effets indésirables, de réactions ou d'événements de ce type résultant de l'utilisation de ce produit, y compris ceux non mentionnés dans cette notice, veuillez les signaler directement via le système de vigilance approprié, en sélectionnant l'autorité compétente de votre pays accessible via le lien suivant : https://ec.europa.eu/growth/sectors/medical-devices/contacts_en ainsi qu'à notre système de vigilance interne : vigilance@gc.dental Vous contribuerez ainsi à améliorer la sécurité de ce produit.

IT Regolamento sui dispositivi medici

Segnalazione degli effetti indesiderati: Se si viene a conoscenza di qualsiasi tipo di effetto indesiderato, reazione o eventi simili verificatisi dall'uso di questo prodotto, compresi quelli non elencati in queste istruzioni per l'uso, si prega di segnalarli direttamente attraverso il sistema di vigilanza pertinente, selezionando l'autorità competente del proprio paese accessibile attraverso il seguente link: https://ec.europa.eu/growth/sectors/medical-devices/contacts_en così come al nostro sistema di vigilanza interna: vigilance@gc.dental In questo modo si contribuirà a migliorare la sicurezza di questo prodotto.

ES Requisito de regulación de dispositivos médicos

Informes de efectos no deseados: Si tiene conocimiento de algún tipo de efecto no deseado, reacción o situaciones similares experimentados por el uso de este producto, incluidos aquellos que no figuran en esta instrucción para su uso, infórmelos directamente a través del sistema de vigilancia correspondiente, seleccionando la autoridad correspondiente de su país. Accesible a través del siguiente enlace: https://ec.europa.eu/growth/sectors/medical-devices/contacts_en así como a nuestro sistema de vigilancia interna: vigilance@gc.dental De esta forma contribuirás a mejorar la seguridad de este producto.

PL Rozporządzenie w sprawie wyrobów medycznych

Raportowanie działań niepożądanych: Jeśli zauważysz jakiegokolwiek niepożądane działanie, reakcję lub doświadczysz podobnych zdarzeń po zastosowaniu tego produktu, uwzględniając takie, które nie zostały wymienione w tej instrukcji stosowania, zgłoś je bezpośrednio w odpowiedniej jednostce monitorowania, wybierając właściwy organ w Twoim kraju dostępny za pośrednictwem poniższego linka: https://ec.europa.eu/growth/sectors/medical-devices/contacts_en jak również do naszej wewnętrznej jednostki monitorowania: vigilance@gc.dental W ten sposób przyczynisz się do poprawy bezpieczeństwa tego produktu.



 EU: GC EUROPE N.V.
 Researchpark Haasrode-Leuven 1240
 Interleuvenlaan 33, B-3001 Leuven
 Tel. +32.16.74.10.00, Fax. +32.16.40.02.14
 info.gce@gc.dental, www.gceurope.com

RESPONSIBLE MANUFACTURER IN CANADA
 GC AMERICA INC.
 3737 W. 127th Street, Alsip, IL 60803 U.S.A.

GC AMERICA INC.
 3737 West 127th Street, Alsip, IL 60803 U.S.A.
 Tel: +1-708-597-0900
 www.gcamerica.com

GC Germany GmbH
 Seifgrundstr. 2, D-61348 Bad Homburg
 Tel. +49.61.72.99.59.60, Fax. +49.61.72.99.59.66.6
 info.germany@gc.dental, www.germany.gceurope.com

GC ITALIA S.r.l.
 Via Calabria 1, I-20098 San Giuliano Milanese
 Tel. +39.02.98.28.20.68, Fax. +39.02.98.28.21.00
 info.italy@gc.dental, www.italy.gceurope.com

GC UNITED KINGDOM Ltd.
 Coopers Court, Coopers Court, Newport Pagnell, UK-Bucks. MK16 8JS
 Tel. +44.1908.218.999, Fax. +44.1908.218.900
 info.uk@gc.dental, www.uk.gceurope.com

GC FRANCE s.a.s.
 8 rue Benjamin Franklin, F-94370 Sucy en Brie Cedex
 Tel. +33.1.49.80.37.91, Fax. +33.1.45.76.32.68
 info.france@gc.dental, www.france.gceurope.com

GC IBÉRICA - Dental Products, S.L.
 Edificio Codesa 2
 Playa de las Américas, 2, 1º, Of. 4, ES-28290 Las Rozas, Madrid
 Tel. +34.916.364.340, Fax. +34.916.364.341
 comercial.spain@gc.dental, www.spain.gceurope.com

GC AUSTRIA GmbH
 Tallak 124, A-8103 Rein bei Graz
 Tel. +43.312.45.40.20, Fax. +43.312.45.40.20.40
 info.austria@gc.dental, www.austria.gceurope.com

GC Europe NV - Benelux Sales Department
 Researchpark Haasrode-Leuven 1240
 Interleuvenlaan 33, B-3001 Leuven
 Tel. +32.16 74.18.60
 info.benelux@gc.dental, http://benelux.gceurope.com

GC EUROPE N.V. - East European Office
 Siget 19b, HR-10020 Zagreb
 Tel. +385.1.46.78.474, Fax. +385.1.46.78.473
 info.eeo@gc.dental, www.eeo.gceurope.com

GC NORDIC AB - Finnish Branch
 Bertel Jungin aukio 5 (6. kerros), FIN-02600 Espoo
 Tel. +358 40 9000 757
 info.finland@gc.dental, www.finland.gceurope.com

GC NORDIC AB - Danish Branch
 Scandinavian Trade Building
 Gydevang 39-41, DK-3450 Allerød
 Tel: +46 768 544 350
 info.denmark@gc.dental, http://nordic.gceurope.com

GC NORDIC AB
 c/o Lundin Revisionbyrå
 Erik Dahlbergsgatan 11B - S-411 26 Göteborg – Sweden
 Tel. +46 8 410 344 90, Fax. +46 8 555 788 05
 info.nordic@gc.dental, www.nordic.gceurope.com

GC AUSTRIA GmbH - Swiss Office
 Bergstrasse 31, CH-8890 Flums
 Tel. +41.81.734.02.70, Fax. +41.81.734.02.71
 info.switzerland@gc.dental, www.switzerland.gceurope.com

GC AUSTRALASIA DENTAL PTY LTD
 1753 Botany Rd, Banksmeadow NSW 2019, Australia
 Tel: +61-2-9301 8200, Fax: +61-2-9316 4196

GC SOUTH AMERICA
 Rua Heliadora, 399, Santana - São Paulo, SP, BRASIL
 CEP: 02022-051 - Tel: +55-11-2925-0965 - CNPJ: 08.279.999/0001-61
 RESP. TÊC: Mayara de Santis Ribeiro - CRO/SP 105.982

GC ASIA DENTAL PTE. LTD.
 5 Tampines Central 1, #06-01 Tampines Plaza, Singapore 529541
 Tel: +65 6546 7588